

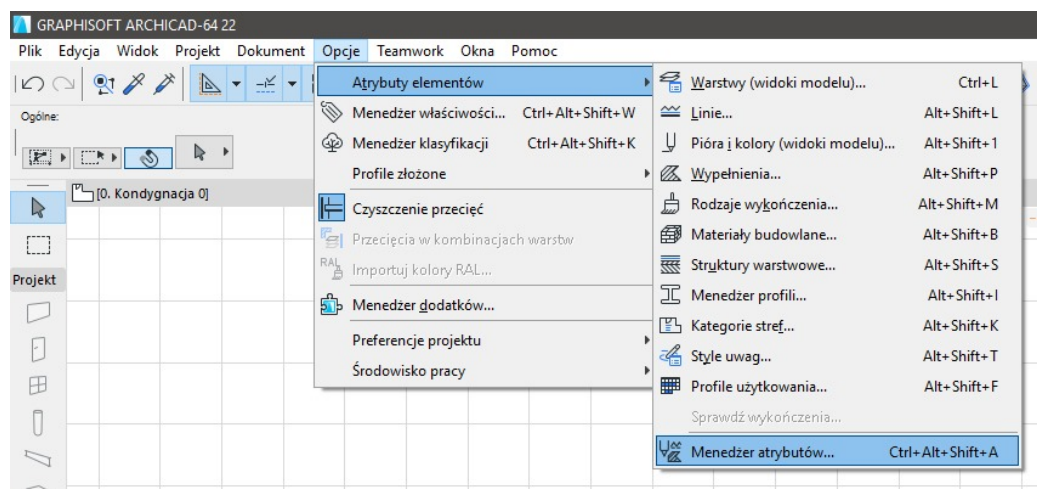
Instrukcja obsługi Biblioteki Rozwiązań ISOVER dla programu ARCHICAD od wersji 18

Uwaga: Zrzuty ekranu wykonano z programu Archicad 22 w wersji polskiej. W innych wersjach widoki okien dialogowych mogą się delikatnie różnić.

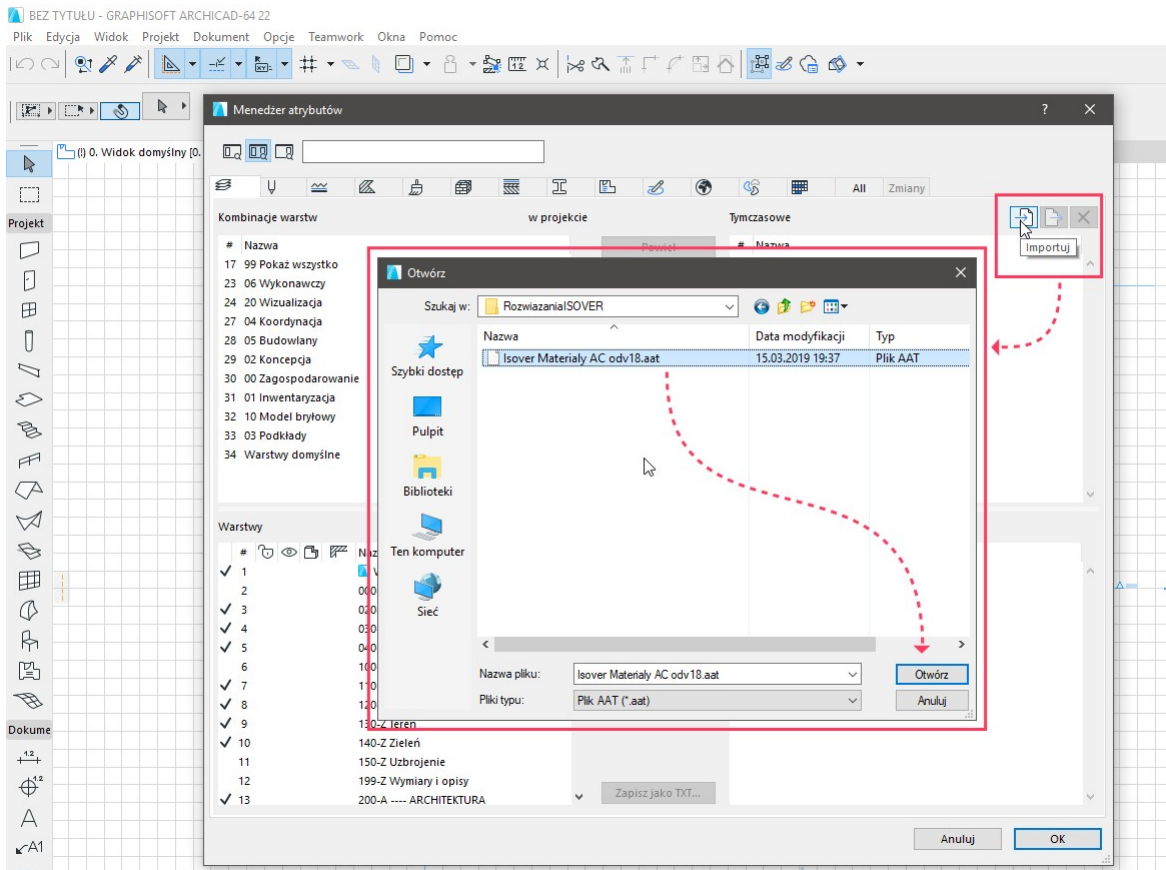
1. Instalacja Materiałów oraz struktur przy użyciu Menedżera Atrybutów

Uwaga: Instalacja samych definicji Materiałów budowlanych jest możliwa jedynie za pomocą Menedżera atrybutów.

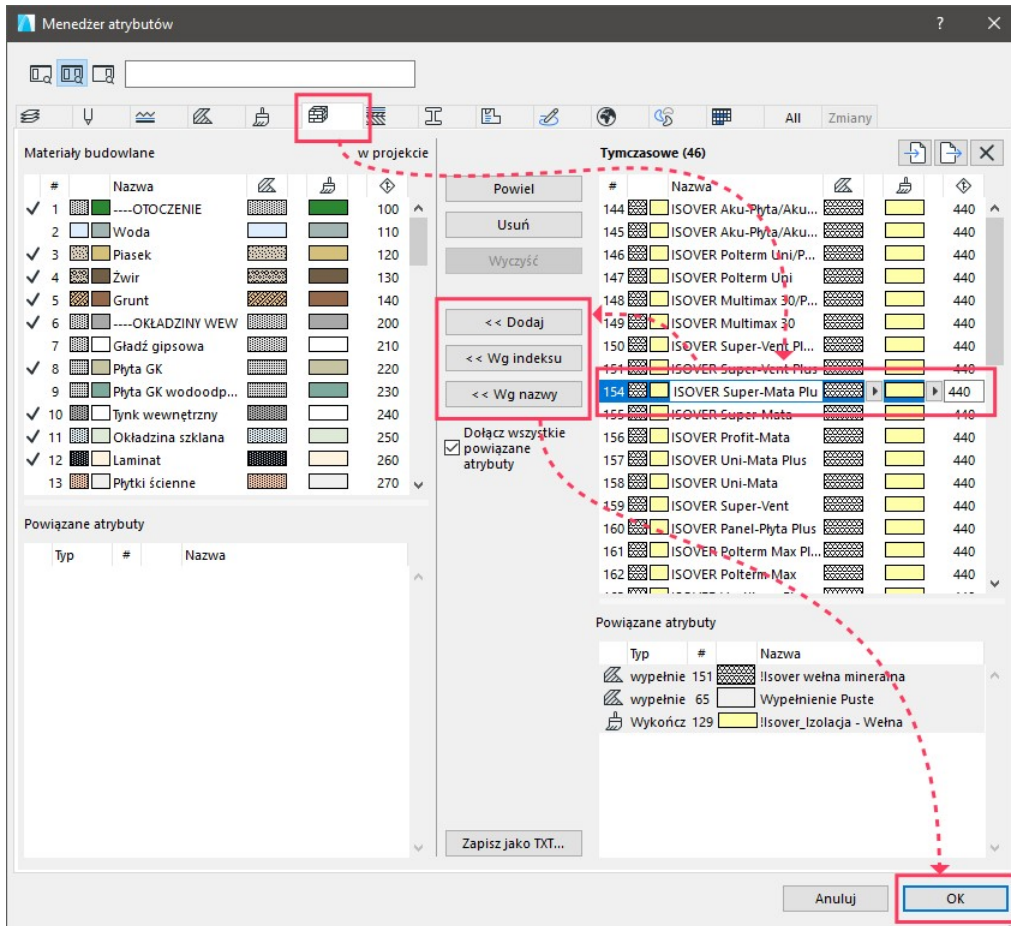
Aby załadować materiały, struktury warstwowe, profile i wykończenia włącz Menedżera atrybutów zgodnie ze zrzutem ekranu poniżej:



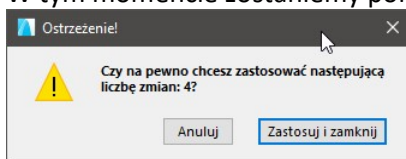
W menedżerze atrybutów wciśnij przycisk Importu, a następnie wybierz plik, z którego będzie następował import atrybutów. Pokazano na przykładzie pliku aat zawierającego tylko definicje materiałów budowlanych. Analogicznie można postąpić z każdym plikiem pln (dostępne są oddzielnie dla każdej wersji Archicada od 18 do 22):



Po załadowaniu pliku przechodzimy na właściwą zakładkę menedżera. W omawianym przypadku chodzi o materiały budowlane, w związku z tym klikamy na tę zakładkę, po czym w prawej części okna wybieramy potrzebny materiał, by następnie kliknąć jeden z przycisków dodających atrybut do projektu. Po dodaniu kończymy wciskając przycisk OK:

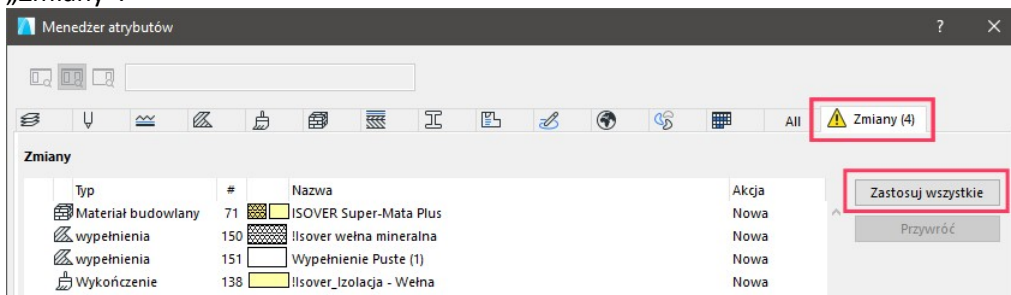


W tym momencie zostaniemy poinformowani o tym, że atrybuty zostaną dodane:



Aby zakończyć ładowanie należy nacisnąć przycisk „Zastosuj i zamknij”.

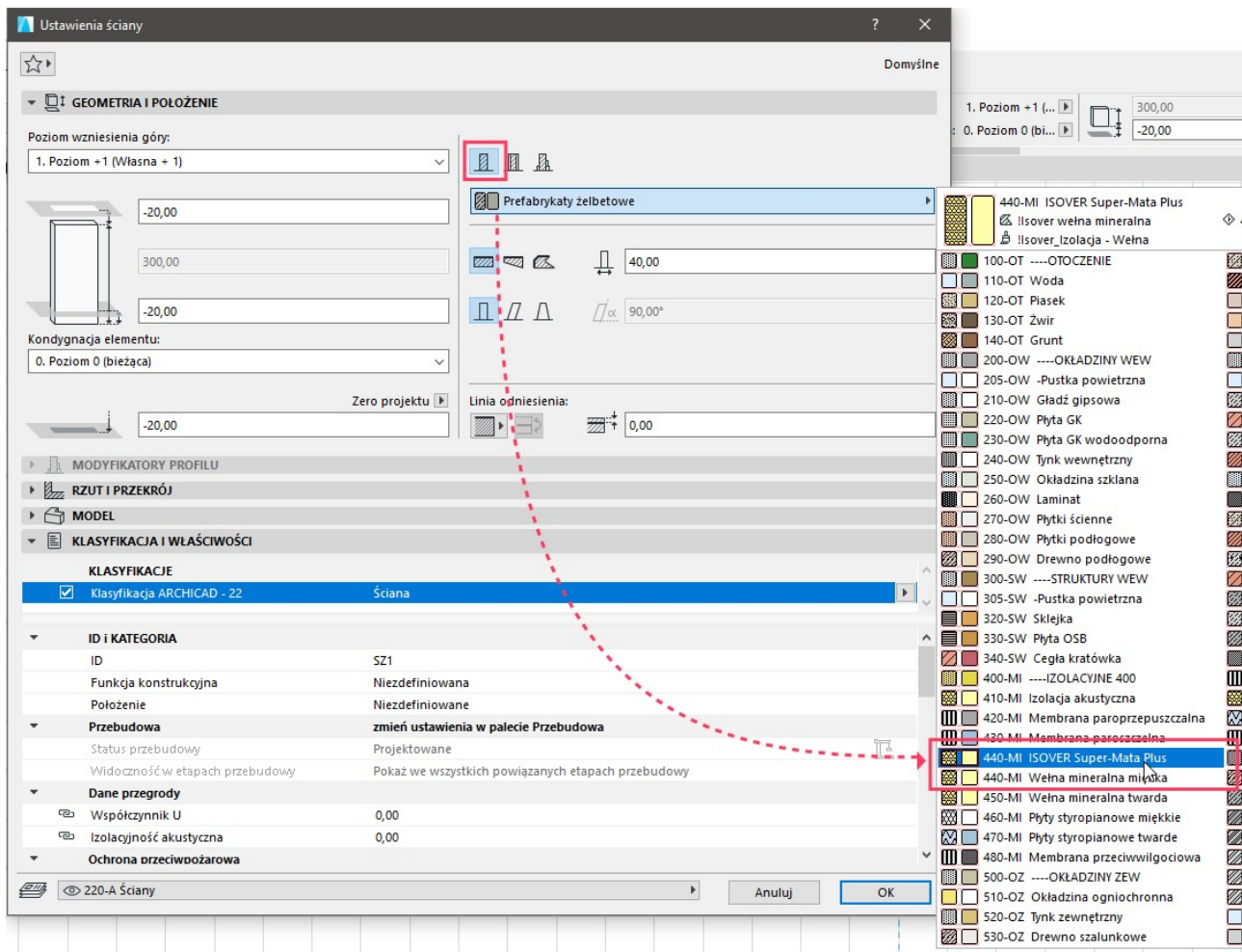
Można też sprawdzić jakie zmiany mają zostać wprowadzone klikając wcześniej na zakładkę „Zmiany”:



Gdy klikniemy „Zastosuj wszystkie” i potem „OK”, komunikat o zmianach się nie pojawi, a jedynie okno Menedżera atrybutów zostanie zamknięte.

Po załadowaniu atrybutu będzie on dostępny do wyboru w standardowy sposób.

Dla przykładu zaprezentowano wybór załadowanego Materiału budowlanego w narzędziu Ściana (prosta) gdzie zaprezentowano sposób wyboru materiału.

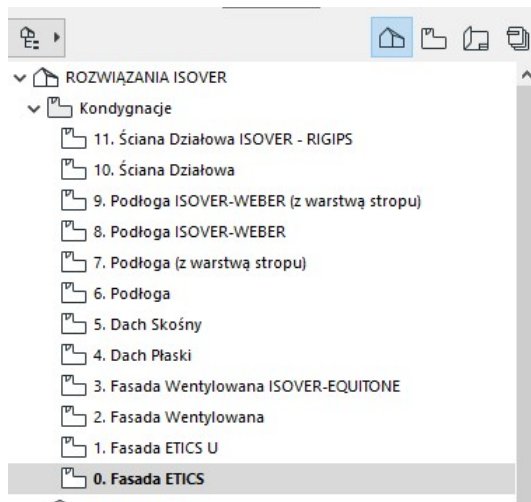


W analogiczny sposób można ładować struktury warstwowe, profile, wykończenia. Jeśli ładujemy struktury złożone to razem z nimi ładują się elementy, z których się składają – widać to było powyżej, gdzie wraz z definicją materiału ładowały się typy wypełnień oraz wykończenie.

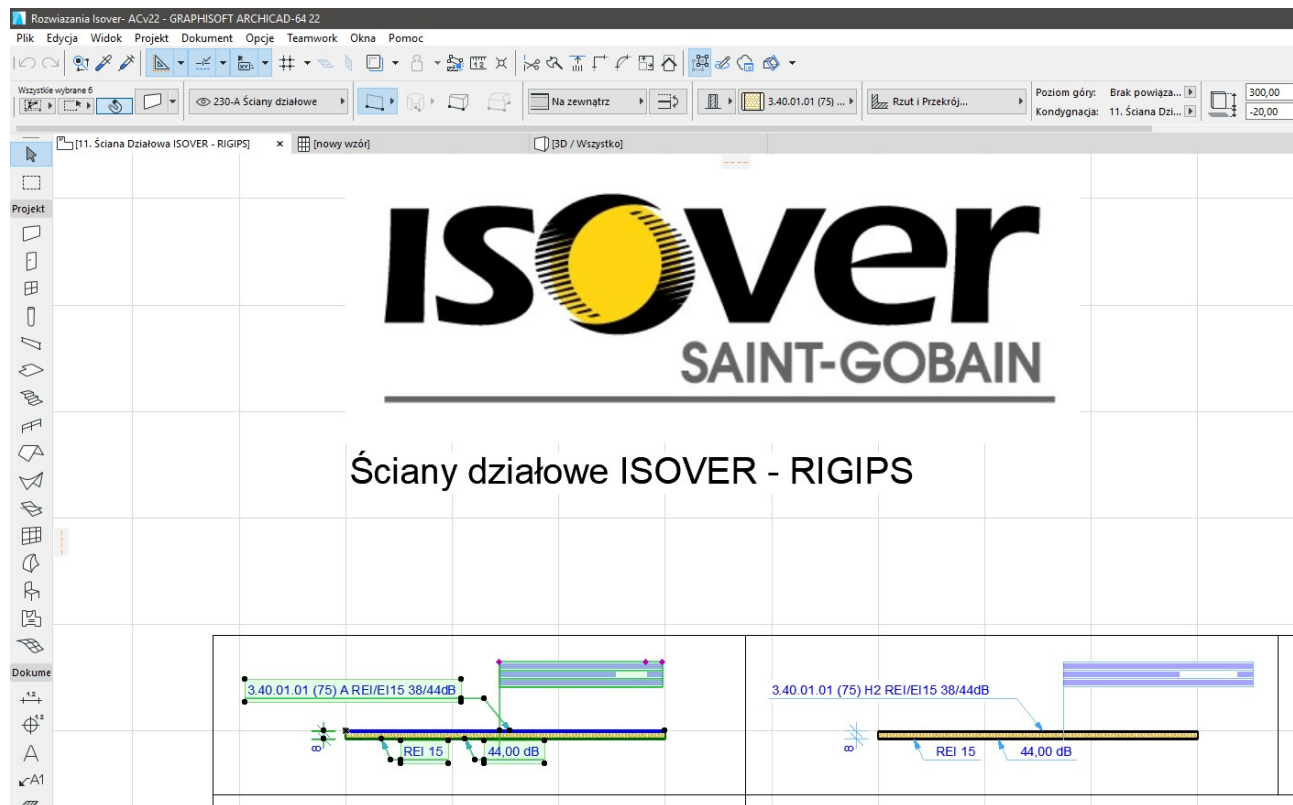
2. Kopiowanie struktur z przygotowanych plików PLN

Przygotowano zestawy plików PLN, które można otworzyć w drugiej kopii programu, a następnie skopiować wybrane rozwiązanie/rozwiązania do opracowywanego projektu, gdzie będzie wykorzystane. W pliku zawierającym wszystkie przygotowane rozwiązania – ich typy dla wygody użytkowników podzielono kondygnacjami.

Poniższy zrzut ekranu przedstawia paletę Nawigatora gdzie widać strukturę pliku PLN:



Wybrane rozwiązania można zaznaczyć i skopiować (również łącznie z etykietami i wymiarowaniem) – CTRL/CMD+C lub po kliknięciu prawym przyciskiem myszy w wybraniu poleceniu „kopiuj”:



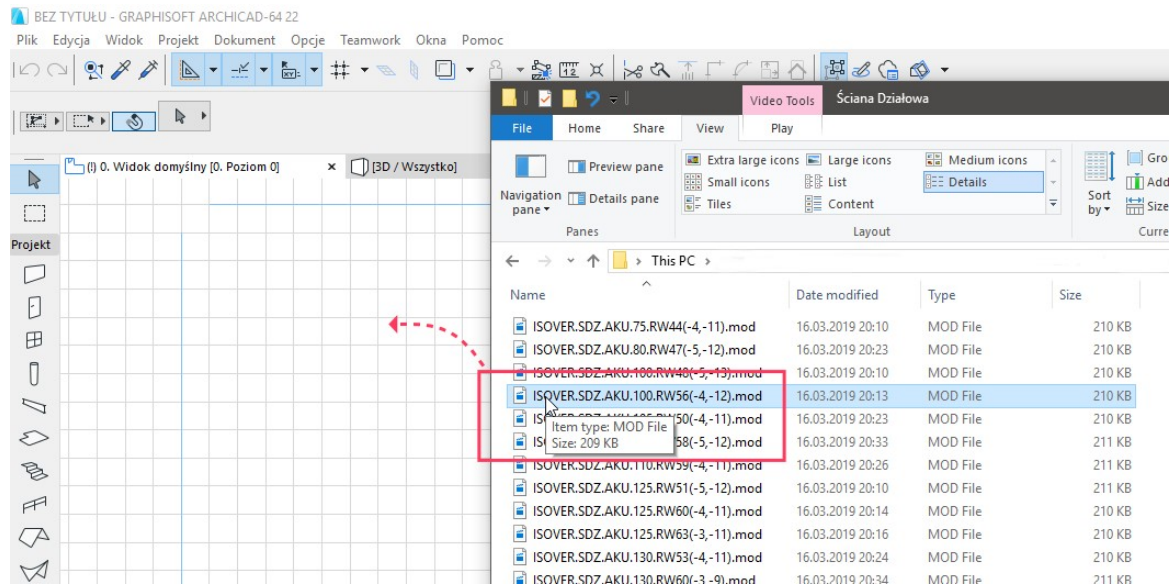
Po czym po przejściu do właściwego projektu wcisnąć kombinację CTRL/CMD+V lub po przyśnięciu prawego klawisza myszy na pustej przestrzeni i wybraniu polecenia „wklej”.

Uwaga: W plikach PLN zastosowano standardowy układ warstw obecny w Archicadzie 21/22 w wersji polskiej – w przypadku wykorzystywania innego układu konieczna będzie zmiana warstw wstawionych elementów.

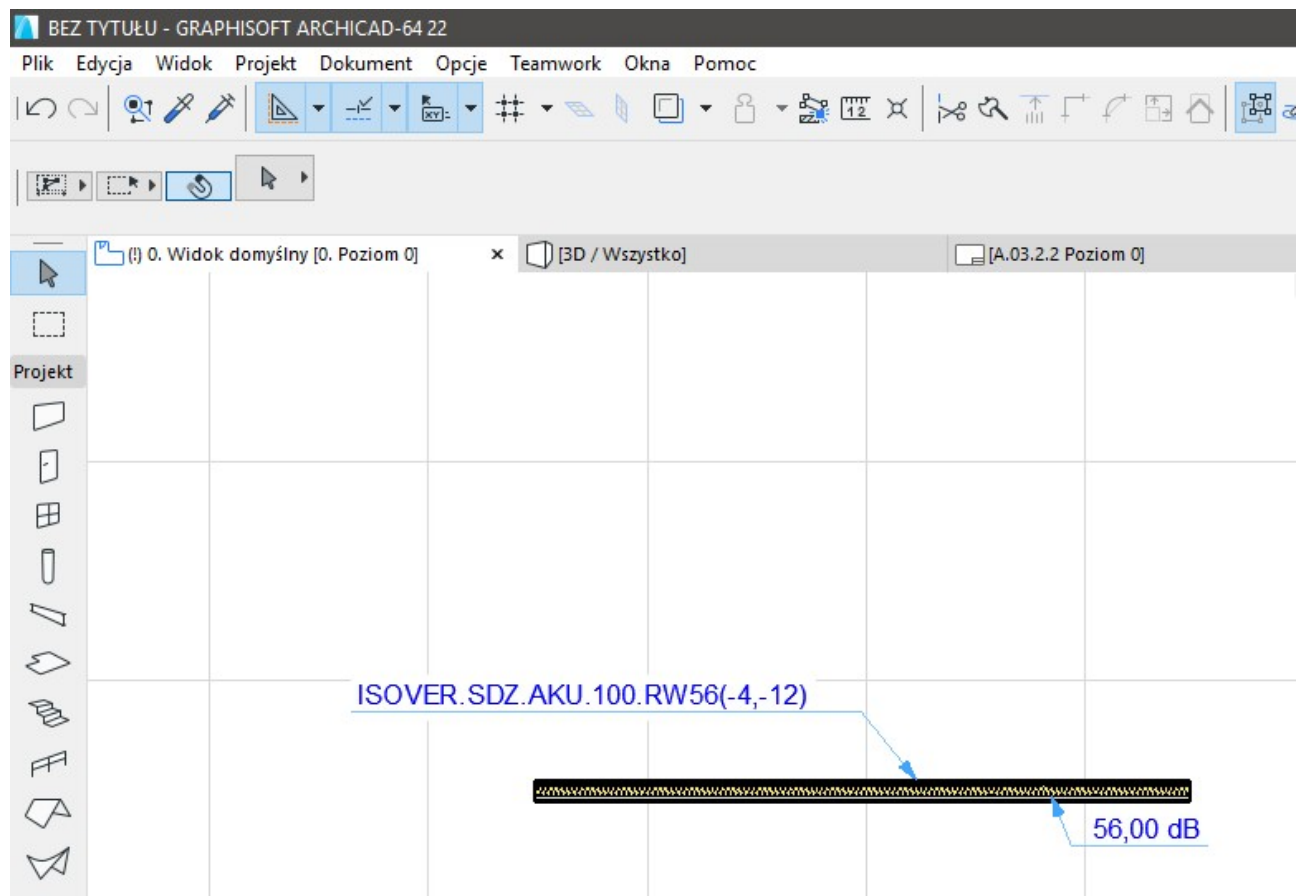
W przypadku częstego wykorzystywania bibliotek warto w dostarczonych plikach zmienić nazwy warstw na używane przez siebie aby uniknąć zmian później.

3. Metoda „Przeciągnij i upuść”

Przygotowano również zestaw plików modułów, które można w łatwy sposób po prostu przeciągnąć na opracowywany projekt z Eksplorera/ Fintera i od razu używać:



Zaznaczony plik przeciągamy na okno rzutu (ważne) w projekcie.



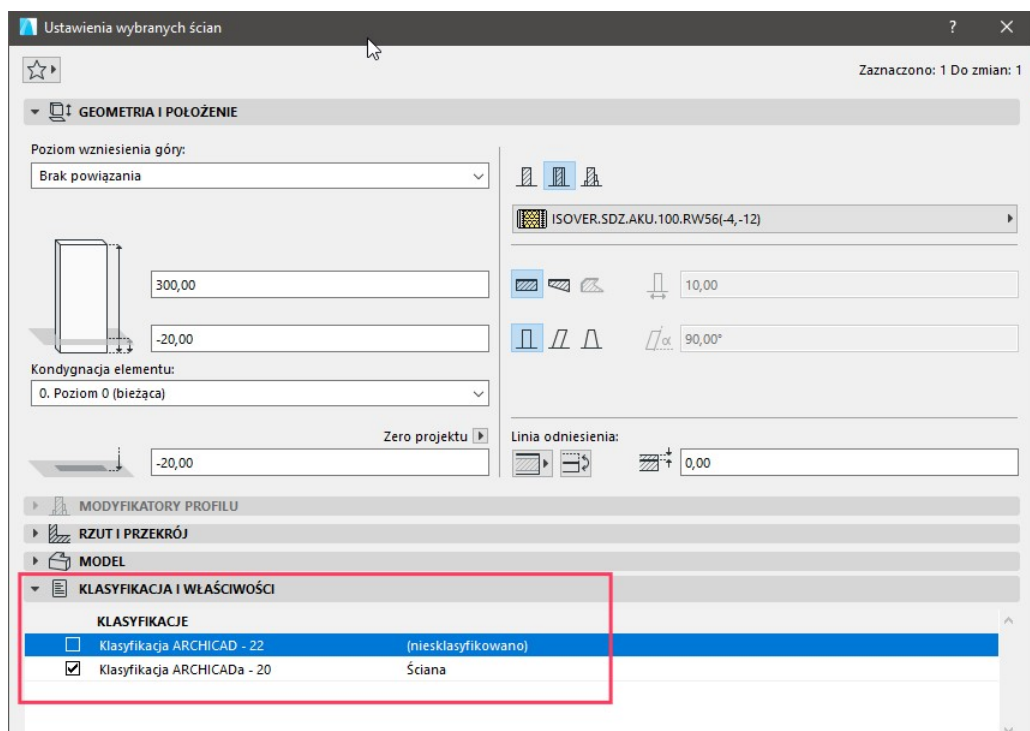
Element zostanie wklejony w okolicy miejsca w projekcie gdzie element został „upuszczony”.

Uwaga: Pliki mod zostały przygotowane w wersji 20 – w związku z tym są dostępne od tej wersji w górę. Od wersji 20 zostały udostępnione właściwości elementów – np. powyżej widać, że razem ze ścianą została wklejona jej właściwość, czyli izolacyjność akustyczna – element ma przypiętą etykietę, która czyta właściwości.

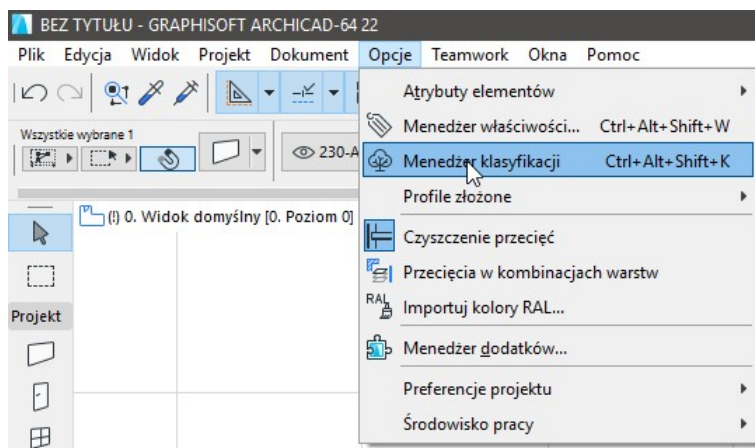
Uwaga:

Informacja dla zaawansowanych użytkowników i BIM managerów:

W związku z tym, że w kolejnych wersjach Archicada wprowadzono klasyfikację, a w wersji 20 klasyfikacja była inaczej realizowana, może zaistnieć konieczność modyfikacji i zmiany klasyfikacji elementu:



W przypadku Archicada 21 i 22 należy ewentualnie dodać klasyfikację elementu zgodnie z jego przeznaczeniem, następnie „Klasyfikację Archicada 20” można z projektu usunąć z poziomu Menedżera klasyfikacji:



Niepotrzebną klasyfikację można usunąć, ale najpierw elementy wstawione z tą klasyfikacją należy sklasyfikować w używanej w projekcie klasyfikacji – inaczej przygotowane właściwości mogą zostać z elementów usunięte.

