



JESTEŚMY  
KREATYWNYM  
BIUREM PROJEKTOWYM  
Z ODWAŻNYMI POMYSŁAMI

Nasza siedziba znajduje się w Katowicach przy ul.Sobieskiego 7



# O firmie

Kompleksowo zajmujemy się projektami architektonicznymi oraz projektami wnętrz. Celem firmy jest tworzenie architektury najwyższej jakości z poszanowaniem założeń i potrzeb klienta. Nasze projekty charakteryzuje maksymalne wykorzystanie potencjału miejsca, w który ma znajdować się dana realizacja.

Należymy do izby architektonicznej IARP.

Posiadamy uprawnienia budowlane w specjalnościach architektonicznych bez ograniczeń. Na stałe współpracujemy z firmami inżynieryjnymi. Koordynując doświadczony zespół dbamy o najwyższą jakość rozwiązań technicznych i projektowych.

Posiadamy doświadczenie przy projektowaniu budynków użyteczności publicznej, obiektów mieszkaniowych, technologicznych oraz w projektowaniu wnętrz i wyposażenia. Sprawnie przeprowadzimy każdą inwestycję od pomysłu aż po realizację.

Możliwość sprawdzenia się na rynku poprzez konkursy jest dla nas wyzwaniem i sposobem na podnoszenie kwalifikacji. Nasze prace doceniane i nagradzane są w konkursach ogólnopolskich.

Stale podnosimy swoje umiejętności poprzez szkolenia i udział w dyskusjach. Jesteśmy otwarci na nowe trendy i rozwiązania.



## ŁUKASZ HOMAN

architekt

- 2017- konkurs - Mieszkanie Plus w Katowicach - Wyróżnienie
- 2015 – konkurs – Miejska Biblioteka Publiczna w Mielcu – Wyróżnienie
- 2015 – konkurs – Edomi – wnętrze domu – Wyróżnienie
- 2011 – konkurs – Miesięcznik „Wnętrze i ogród” fotownętrze roku -I nagroda
- 2007 – konkurs – Cersanit – projekt łazienki 2007 – I nagroda
- 2007 – konkurs – Koło – projekt toalet publicznych – II nagroda
- 2005 – konkurs – Velux – projekt adaptacji poddasza II nagroda
- 2015 uprawnienia budowlane IARP w spec. arch. do projektowania bez ograniczeń
- 2014 2H+ Architekci Sp. z o.o.– współwłaściciel
- 2009-2015 praca w Koniorstudio  
współpraca przy projektach:  
NOSPR- Nowa Siedziba w Katowicach  
PZPN – Nowa Siedziba w Warszawie  
Wille Parkowa – Osiedle apartamentowe w Katowicach  
Szyb Krystyna – Kompleks hotelowo usługowy w Bytomiu  
3 stawy – Osiedle mieszkaniowe w Katowicach
- 2008 dyplom mgr inż. arch.
- 2002-2008 Studia na Wydz. Architektury i Urbanistyki Politechniki Śląskiej w Gliwicach.
- 1982 ur. w Tychach



## ANNA HOMAN

architekt

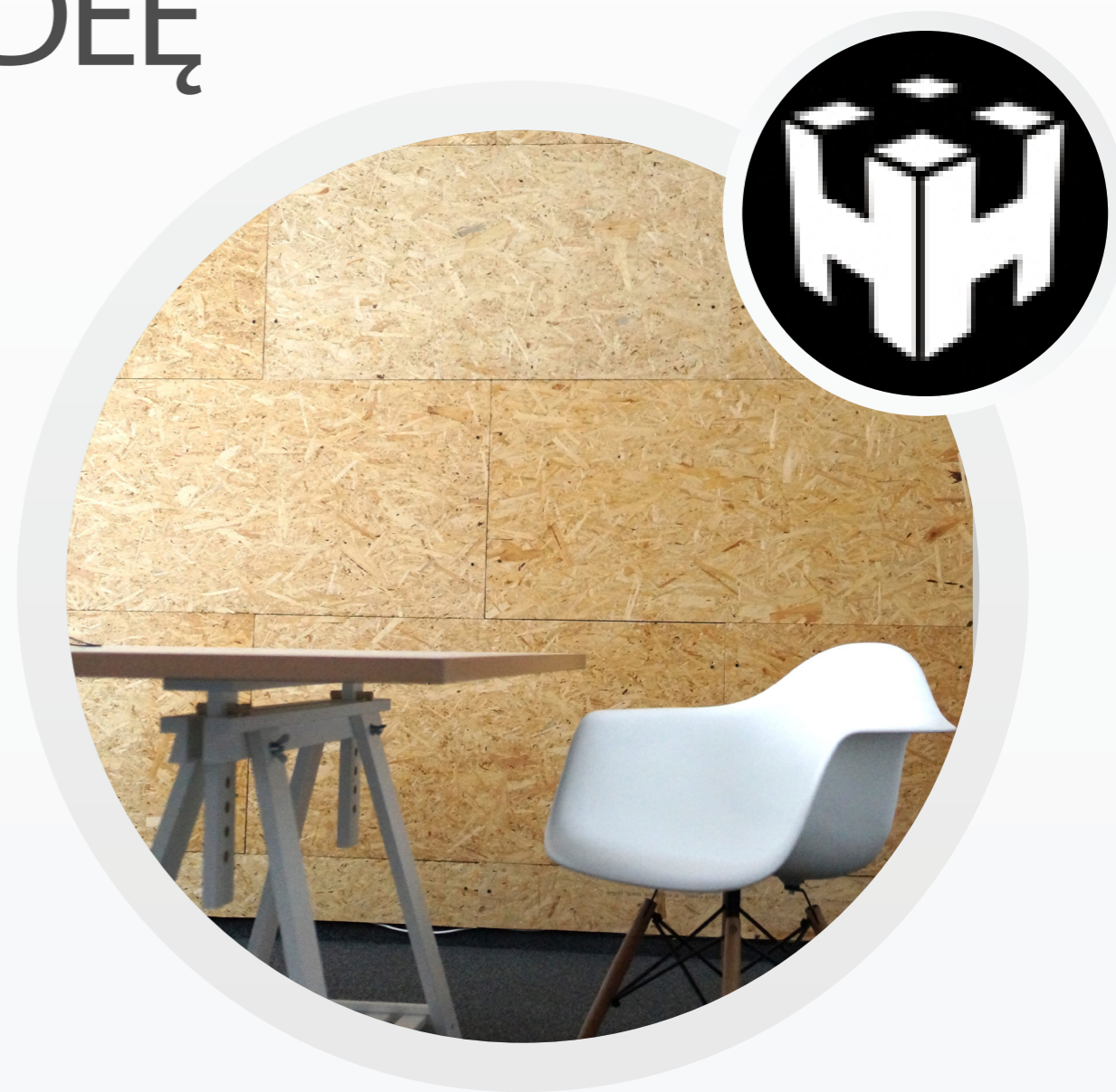
- 2014 uprawnienia budowlane IARP w spec. arch. do projektowania bez ograniczeń
- 2014 2H+ Architekci Sp. z o.o.– współwłaściciel
- 2012-2014 - Założenie biura 2h+ Architekci
- 2009-2012 praca w BPA Pallado Skupin w Katowicach  
współpraca przy projektach  
Dębowa- zabudowa mieszkaniowa w Katowicach  
Galeria handlowa Katowicka  
Zabudowa mieszkaniowa przy ul. Sławka w Katowicach
- 2008 dyplom mgr inż. arch.
- 2002-2008 Studia na Wydz. Architektury i Urbanistyki Politechniki Śląskiej w Gliwicach.
- 1983 ur. w Zabrze

# NASZ ZESPÓŁ JEST AMBITNY I PROFESJONALNY URZECZYWIŚNIAMY IDEĘ “LESS IS MORE”

*-Ludwig Mies Van Der Rohe*

Jesteśmy śląska pracownią architektoniczną z mocnymi korzeniami. Realizujemy inwestycje na terenie całego kraju.

Kompleksowo zajmujemy się projektami architektonicznymi oraz projektami wnętrz. Tworzymy młodą pracownię architektoniczną opartą na bogatym doświadczeniu. W projektowaniu szukamy indywidualnych, ciekawych i zaskakujących rozwiązań. Każde nowe zadanie jest dla nas wyzwaniem, a efekt końcowy odpowiedzią na wcześniej zadane pytania. W swoich projektach staramy się tworzyć nową funkcjonalną jakość.





## NASZE PROJEKTY ARCHITEKTONICZNE



### PROJEKT ARCHITEKTONICZNY /01

Zabudowa mieszkaniowa wielorodzinna  
Modelowy dom dla programu mieszkanie Plus w Katowicach



### PROJEKT ARCHITEKTONICZNY /02

Budynek usługowo-handlowy w Katowicach



### PROJEKT ARCHITEKTONICZNY /03

Elewacja fotowoltaiczna części biurowej dla nowej siedziby BMZ POLAND w Gliwicach



### PROJEKT ARCHITEKTONICZNY /04

Dom rekreacyjny w Kostkowicach



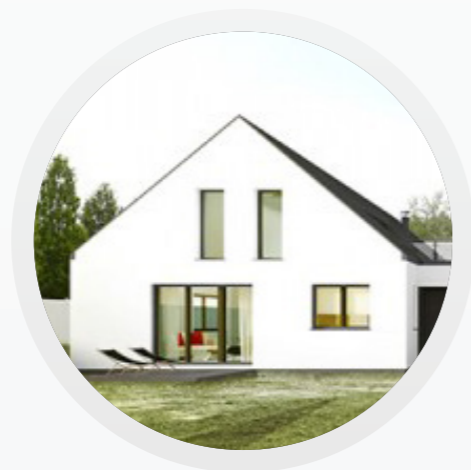
### PROJEKT ARCHITEKTONICZNY /05

Dom jednorodzinny w Zabrze



### PROJEKT ARCHITEKTONICZNY /06

Dom jednorodzinny w Tychach



### PROJEKT ARCHITEKTONICZNY /07

Dom dwurodzinny w Gliwicach



### PROJEKT ARCHITEKTONICZNY /08

Zabudowa mieszkaniowo-usługowa w Krasnymstawie



### PROJEKT ARCHITEKTONICZNY /09

Miejska Biblioteka Publiczna w Mielcu



### PROJEKT ARCHITEKTONICZNY /10

Budynek ASP dla Wydziału rzeźby w Warszawie



## NASZE PROJEKTY **WNĘTRZ**



### PROJEKT **WNĘTRZA** /01

Wnętrze części biurowej w Nowej siedzibie BMZ POLAND w Gliwicach



### PROJEKT **WNĘTRZA** /02

Wnętrze willi miejskiej dla muzyka w Katowicach



### PROJEKT **WNĘTRZA** /03

Wnętrze w Nowej siedzibie KSSE (Katowicka Specjalna Strefa Ekonomiczna) w Gliwicach



### PROJEKT **WNĘTRZA** /04

Wnętrze w kancelarii prawnej GFKK w Katowice



### PROJEKT **WNĘTRZA** /05

Wnętrze mieszkania w stylu loftowym w Bytomiu



### PROJEKT **WNĘTRZA** /06

Wnętrze mieszkania dla singla w Warszawie



### PROJEKT **WNĘTRZA** /07

Wnętrze domu jednorodzinnego – Edomi



### PROJEKT **WNĘTRZA** /08

Wnętrze domu jednorodzinnego w Zabrze



### PROJEKT **WNĘTRZA** /09

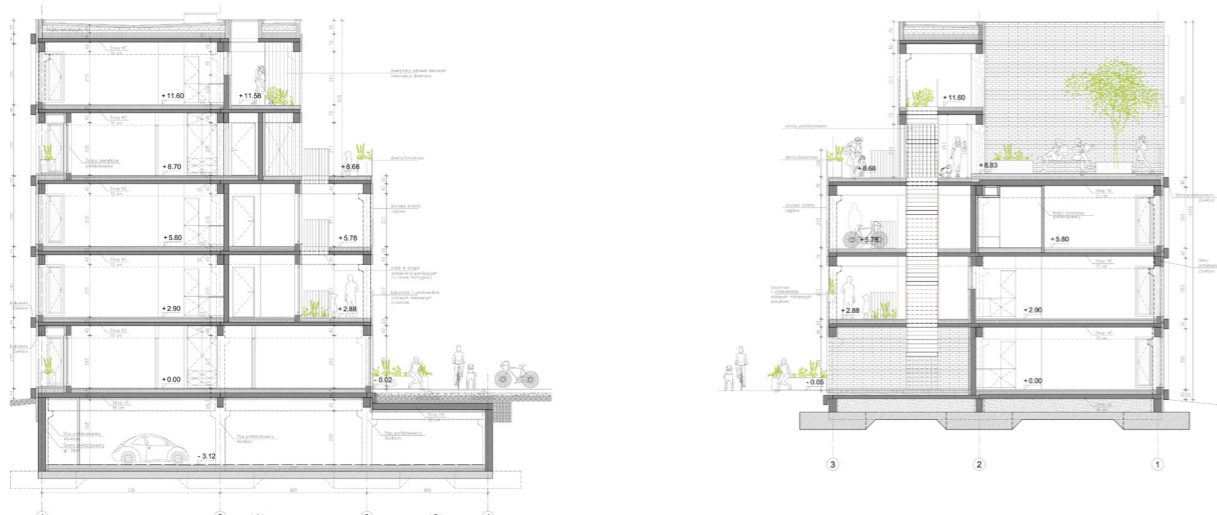
Wnętrze restauracji Winnerbar w Łaziskach Górnych



### PROJEKT **WNĘTRZA** /10

Wnętrze kawaliki w Warszawie.





## Projekt Architektoniczny /01

Konkurs został podzielony na dwa etapy do którego zgłosiło się 76 pracowni. Do drugiego etapu wybrano 12 prac w tym naszą.

Przedmiotem opracowania była koncepcja zabudowy mieszkaniowej wielorodzinnej dla Narodowego Programu Mieszkaniowego Mieszkanie +.

Celem opracowania było zaprojektowanie kompleksu budynków mieszkalnych na działce o typowo przemysłowym charakterze, o powierzchni ok. 6 ha w

Katowicach we północno-wschodniej dzielnicy Katowic-Szopienice-Burowiec.

Główną ideą jest takie zaaranżowanie przestrzeni, aby mieszkańcy jak najwięcej czasu spędzali na zewnątrz mieszkań. Uznano bowiem, że integracja mieszkańców, stworzenie przez nich wspólnoty i spędzanie razem czasu jest tak samo ważne, jak zapewnienie im wygodnych mieszkań.



## Projekt Architektoniczny 01

ZABUDOWA MIESZKANIOWA - MIESZKANIE PLUS

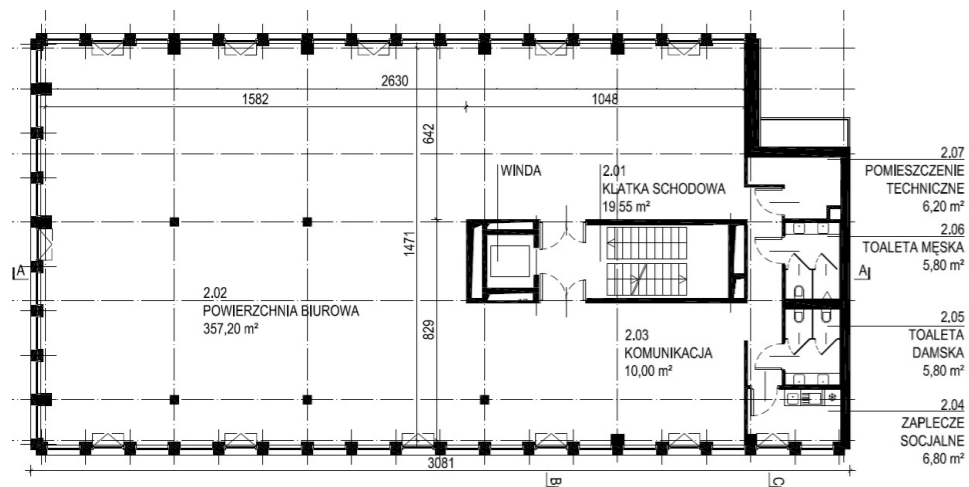
Lokalizacja: Katowice ul. Korczaka

Powierzchnia działki: 6 ha

Powierzchnia netto : 72 392 m<sup>2</sup>

Zakres: konkurs dwuetapowy - wyróżnienie w konkursie





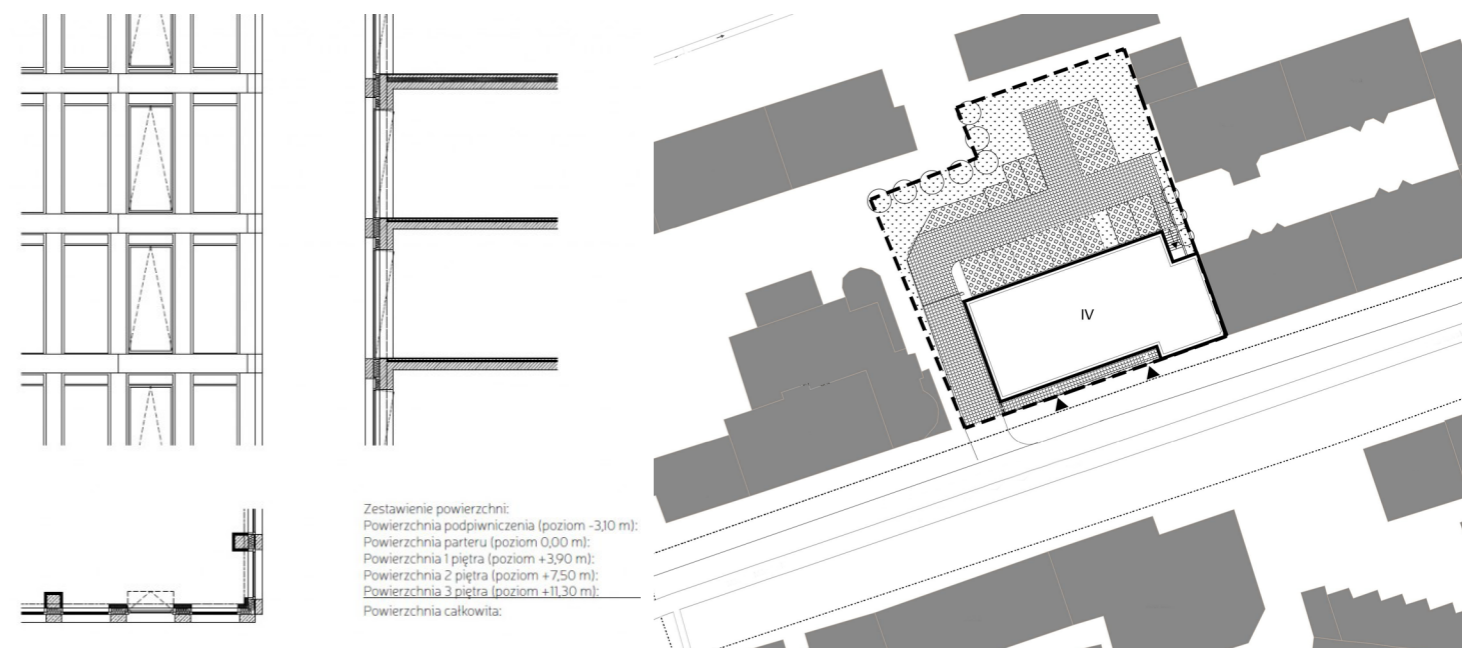
## Projekt Architektoniczny /02

Budynek przeznaczony będzie dla potrzeb usługowo-handlowych, o przeważającej powierzchni biurowej. Zaprojektowano nowoczesny charakter bryły o regularnym wertykalnym układzie okien. W parterze wyraźnie zaznaczona została strefa wejścia a w tylnej części zwieńczenie budynku ukształtowano tarasowo.

Budynek posiada cztery kondygnacje nadziemne. W podpiwniczeniu usytuowano pomieszczenia techniczne. Na parterze znajduje się hol wejściowy (foyer), powierzchnia

komercyjna, pomieszczenia techniczne oraz socjalno-sanitarne. Na pozostałych kondygnacjach nadziemnych zlokalizowano pomieszczenia biurowe typu „open space”, przeznaczone do aranżacji przez najemców. Komunikację wewnętrzną zapewniają klatka schodowa i usytuowana w jej obrębie winda.

Wymiary zewnętrzne to ok. 15,20 m x 30,80 m. Budynek biurowo-usługowy w Katowicach znajdować będzie się w Śródmieściu przy ul. Mikołowskiej.



## Projekt Architektoniczny 02

### BUDYNEK BIUROWO-USŁUGOWY W KATOWICACH

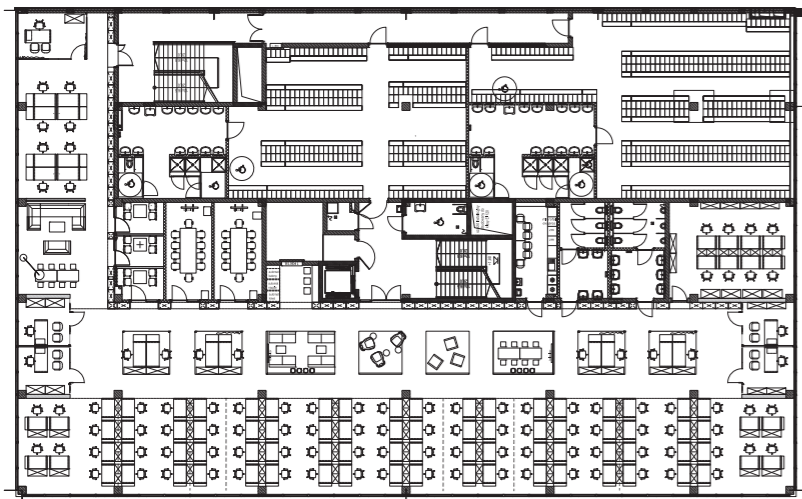
Lokalizacja: Katowice ul. Mikołowska 51

Powierzchnia użytkowa: 1.710 m<sup>2</sup>

Kubatura: 7450 m<sup>3</sup>

Zakres: projekt budowlany, projekt wykonawczy, nadzory





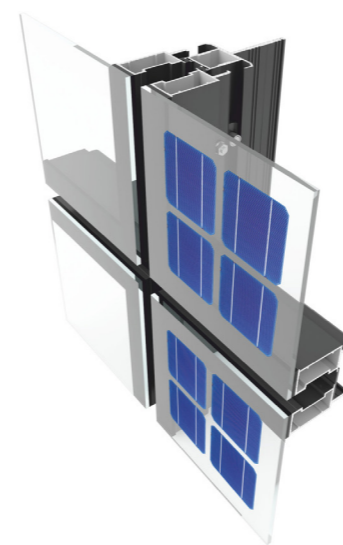
## Projekt Architektoniczny /03

Projekt zamienny elewacji. Zaprojektowana przez nas elewacja części biurowej została dopasowana do klienta. Inwestorem jest firma zajmująca się produkcją i magazynowaniem energii, w formie baterii.

Na elewacji zastosowano ślusarkę przydymianą na pełną wysokość. W pasach międzykondygnacyjnych zastosowano ogniwa fotowoltaiczne zbierające energię ze słońca.

Uzyskany prąd zasila pobliski parking na którym można doładować samochody elektryczne oraz rowery, są do

dziedziny w których specjalizuje się firma BMZ. Rozwiązanie stało się jedną z wizytówek firmowych, która jest częścią reklamową wpisaną w strategię firmy.



## Projekt Architektoniczny 03

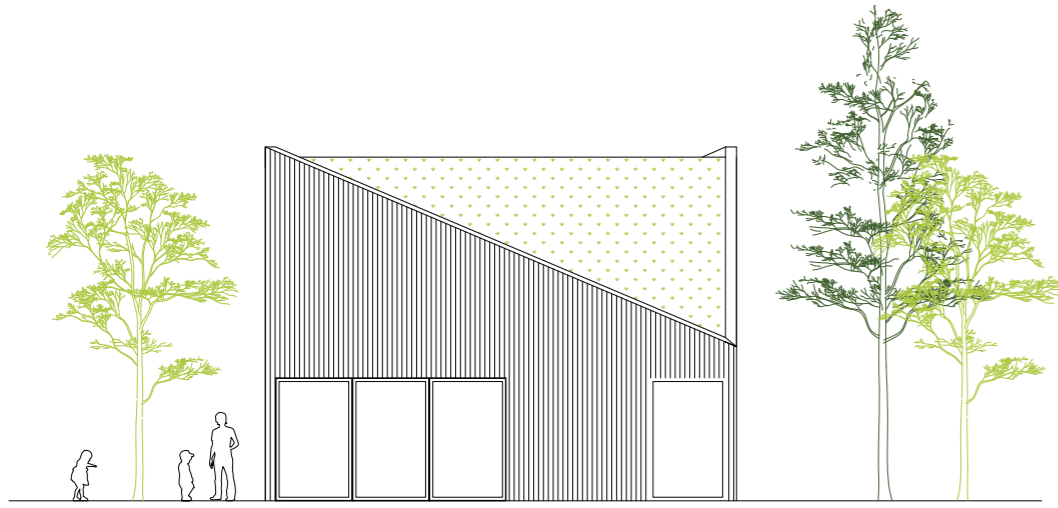
PROJEKT ELEWACJI FOTOWOLTAICZNEJ

Lokalizacja: Gliwice

Zakres: Projekt fasady budynku biurowego

Projekt 2016r., realizacja 2017r.



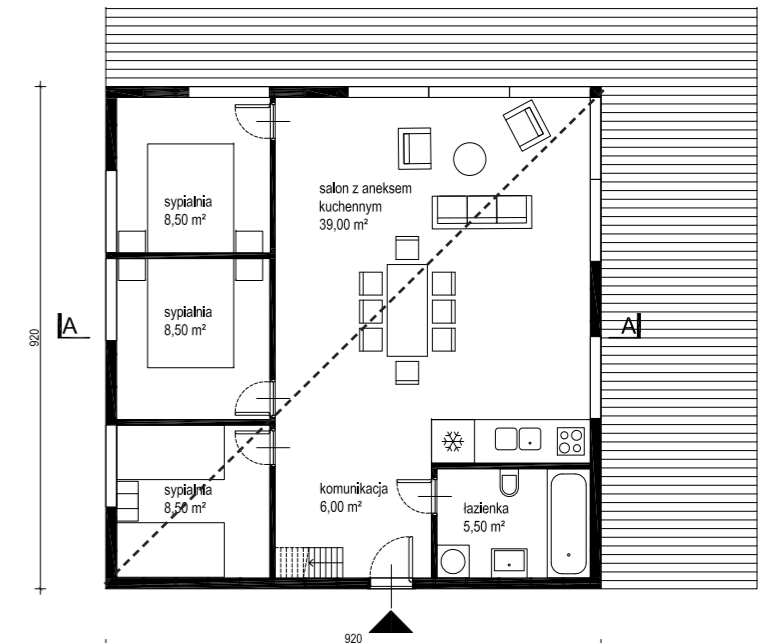


## Projekt Architektoniczny /04

Dom rekreacyjny zlokalizowany będzie w Kostkowicach na Śląsku. Teren przeznaczony jest na zabudowę niską o charakterze letniskowym. Działka położona w bardzo atrakcyjnym rejonie Wyżyny Krakowsko-Częstochowskiej, gęsto zalesiona drzewami iglastymi.

Układ funkcjonalny wynika z zapotrzebowania Klientów, którzy chcieli mieć nowoczesny dom z minimalnymi powierzchniowo pomieszczeniami. Dzięki nietypowej formie dachu udało uzyskać się wysoki pokój dzienny i dodatkową przestrzeń na

antresoli. Dom wykonany będzie w układzie szkieletowym drewnianym. Na okładzinę zewnętrzną zastosowano modrzew. Wnętrze również wykończone będzie drewnem.

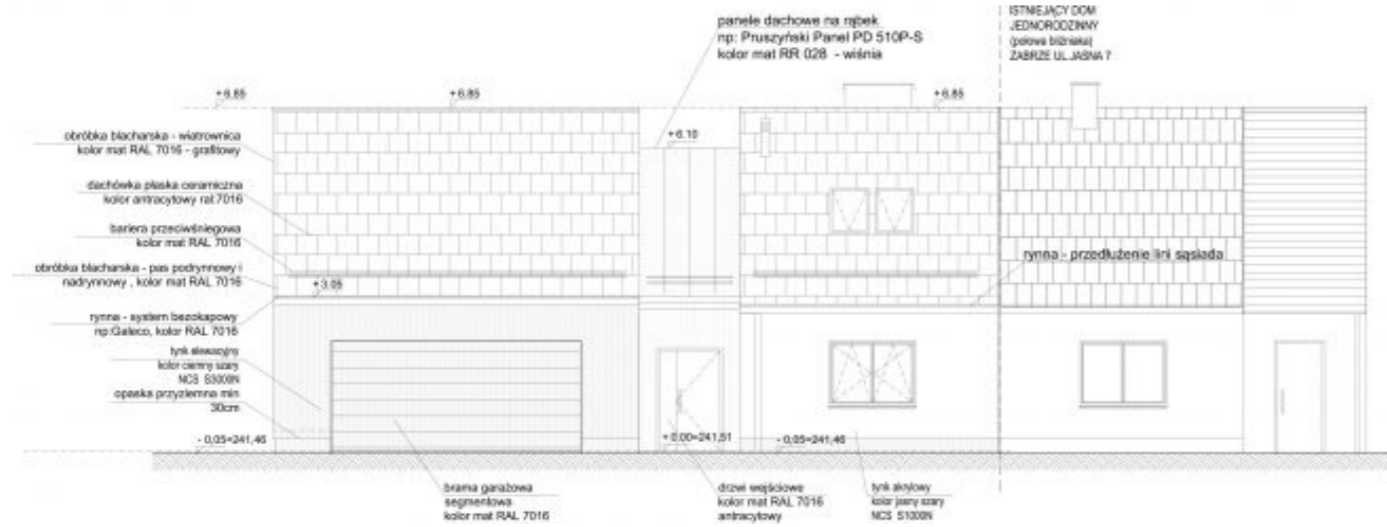


## Projekt Architektoniczny 04

DOM REKREACYJNY NA JURZE

Lokalizacja: Kostkowice  
Powierzchnia użytkowa: 82m<sup>2</sup>  
Zakres: projekt budowlany  
Projekt 2017r. Realizacja 2018r.





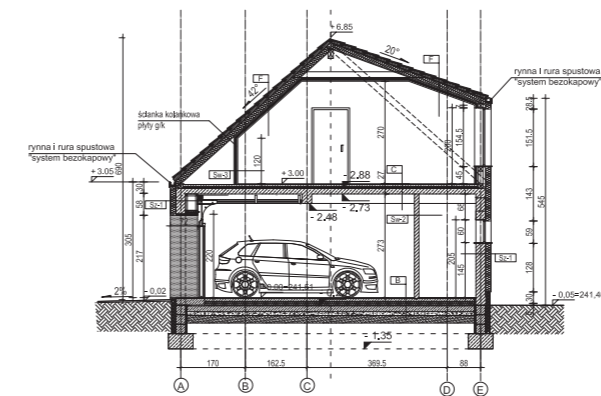
## Projekt Architektoniczny /05

Projektowany dom zlokalizowany jest na przedmieściach m. Zabrze. Bryła budynku została dostawiona do sąsiedniej zabudowy. W projekcie uwzględniono wytyczne konserwatorskie dotyczące odtworzenia budynku od frontu działki.

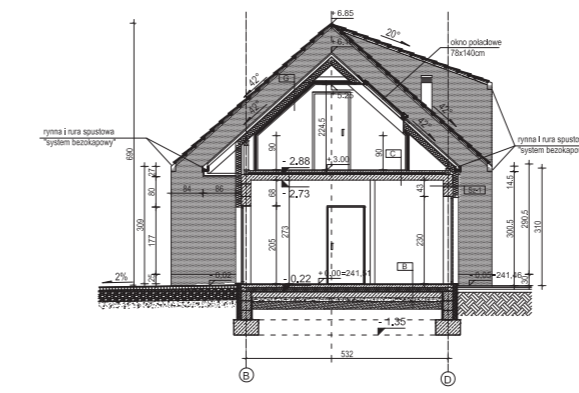
Od strony ulicy zlokalizowano wejście do domu, garaż dwu-stanowiskowy i pokój gościnny. Dom z pozoru mały w rzeczywistości będzie komfortowy z 4 pokojami sypialnianymi, 2 łazienkami, kuchnią wraz z spiżarnią oraz

pokojem dziennym.

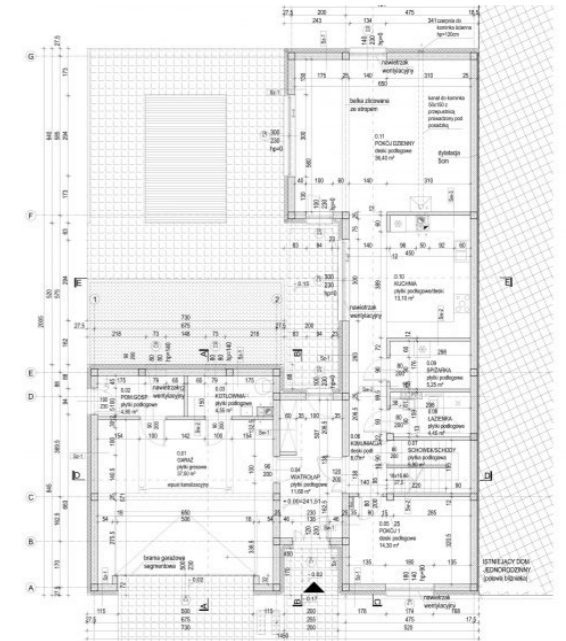
Budynek postanowiliśmy rozdzielić tak aby wyróżnić „starą” część od nowej. Bryły zostały wyróżnione również kolorystycznie. Na dachach zachowano oryginalne spadki. Większość pomieszczeń na parterze i piętrze otwiera się na ogród.



Przekrój A-A



Przekrój B-B



## Projekt Architektoniczny 05

DOM JEDNORODZINNY W ZABRZU

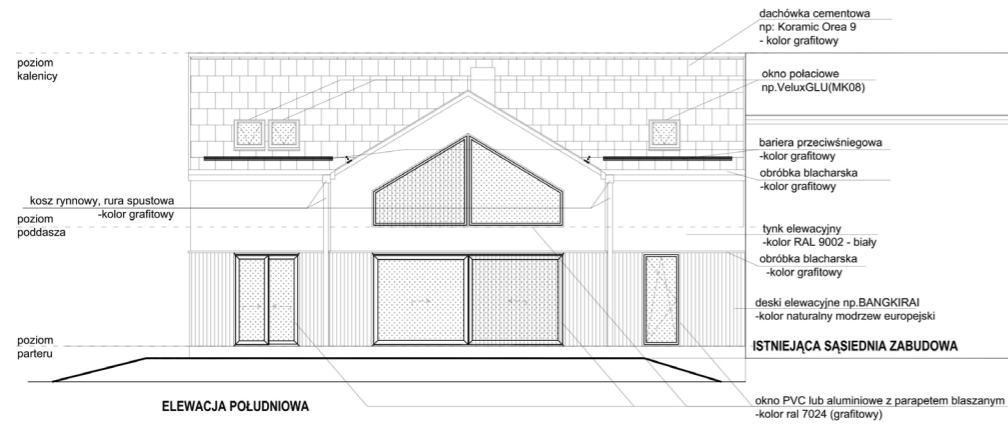
Lokalizacja: Zabrze

Powierzchnia: 250 m<sup>2</sup>

Zakres: projekt budowlany

Projekt 2016, Realizacja 2017





## Projekt Architektoniczny /06

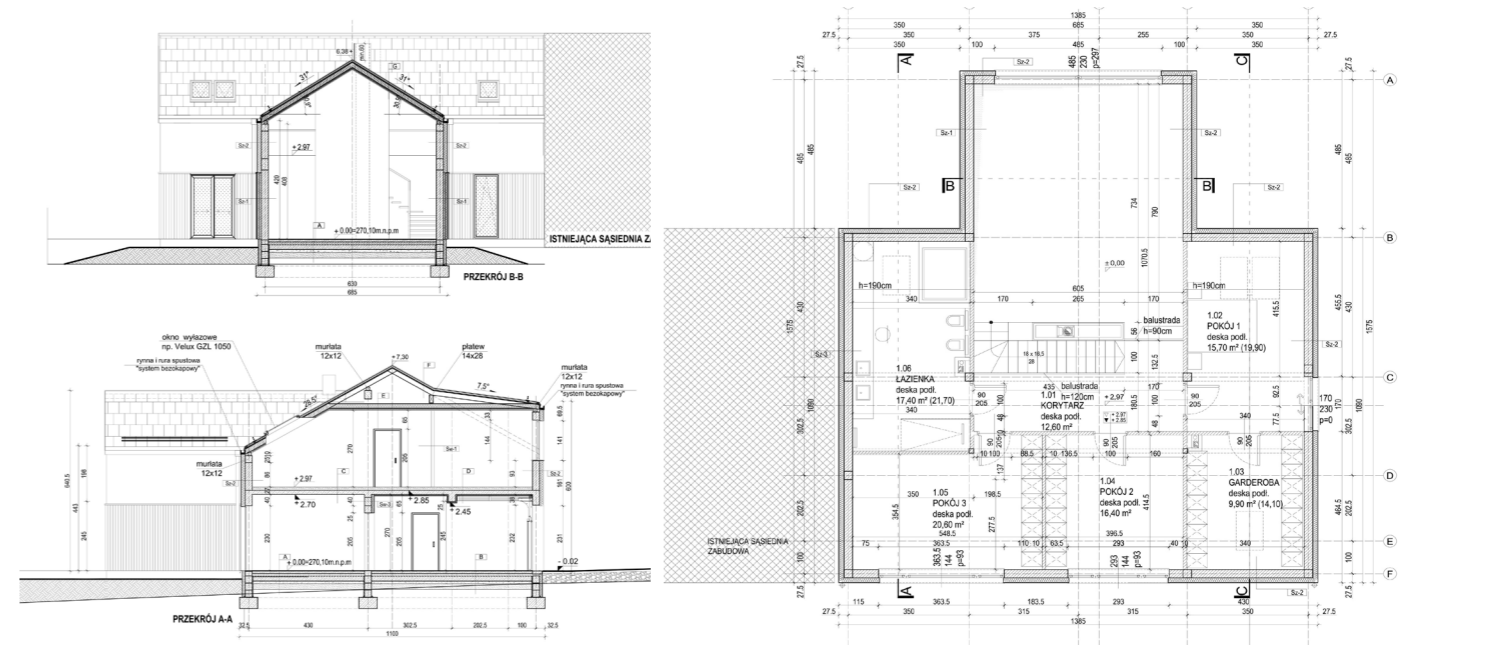
Projektowany dom zlokalizowany będzie na przedmieściach m. Tychy. Bryła budynku została dostawiona do sąsiedniej zabudowy. Głównym celem projektu było otwarcie części dziennej na duży ogród.

Na parterze kuchnia otwiera się na pokój dzienny. W centralnym punkcie domu znajduje się kominek oraz schody. Przestrzenią łączącą parter z piętrem jest dwukondygnacyjny salon.

Na piętrze zaprojektowano 3 sypialnie, dużą łazienkę oraz

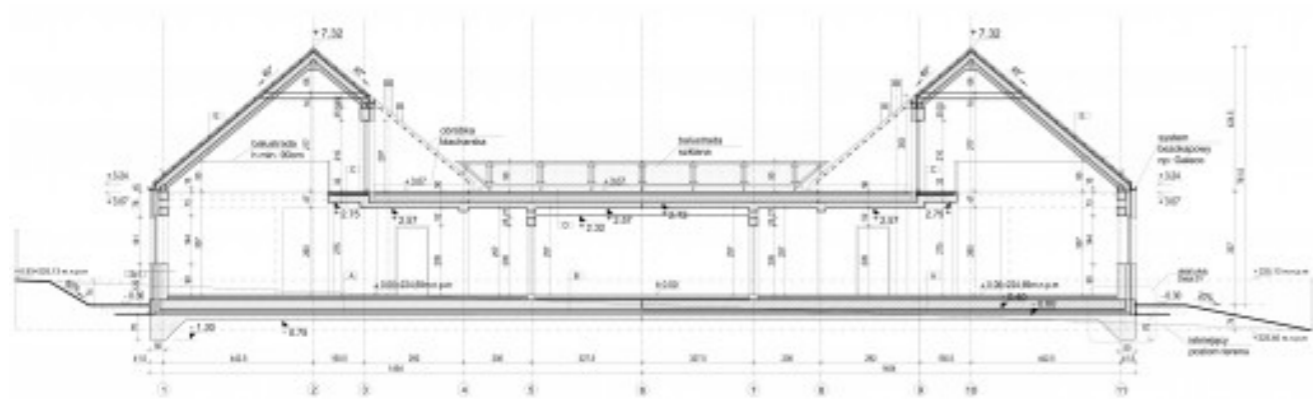
garderobę. Dom został zaprojektowany tak aby przestrzeń w środku zaskakiwała przenikaniem się przestrzeni dające wrażenie dużo większej.

Ściany zewnętrzne obłożone zostaną drewnem oraz tynkiem.



**Projekt Architektoniczny 06**  
**DOM JEDNORODZINNY W TYCHACH**  
 Lokalizacja: Tychy  
 Powierzchnia: 260 m<sup>2</sup>  
 Zakres: projekt budowlany  
 Projekt 2016r, Realizacja 2017r





## Projekt Architektoniczny /07

Nietypowy dom "dwurodzinny", dla dwóch braci chcących wspólnie wybudować i zamieszkać na jednej działce. Dom miał łączyć się wyłącznie przestrzenią wspólną: garażem i tarasem.

Dwukondygnacyjna zabudowa o dwuspadowych dachach tradycyjnie ale o współczesnym wyrazie.

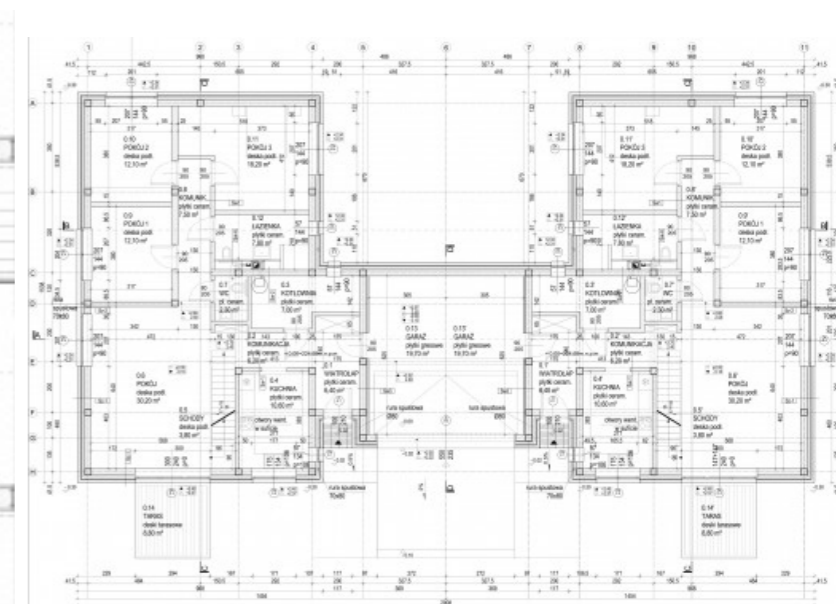
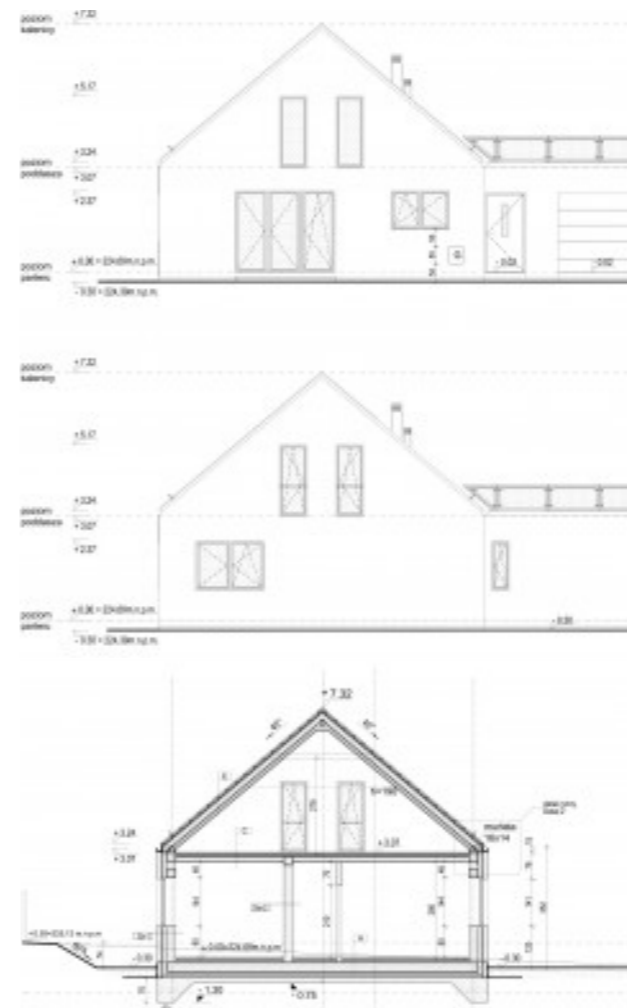
Większość pokoi i funkcje mieszkalne zlokalizowane zostały na parterze. Dwukondygnacyjny salon otwiera się na ogród.

Piętro zaprojektowano jako otwartą przestrzeń do swobodnej

aranżacji z możliwością wyjścia na taras.

Dom został zaprojektowany na płycie fundamentowej, a dwuspadowy dach nie ma wystających okapów.

Ściany o wysokich parametrach izolacyjności termicznej w technologii trójwarstwowej. Całość elewacji zostanie wykończona białym tynkiem.

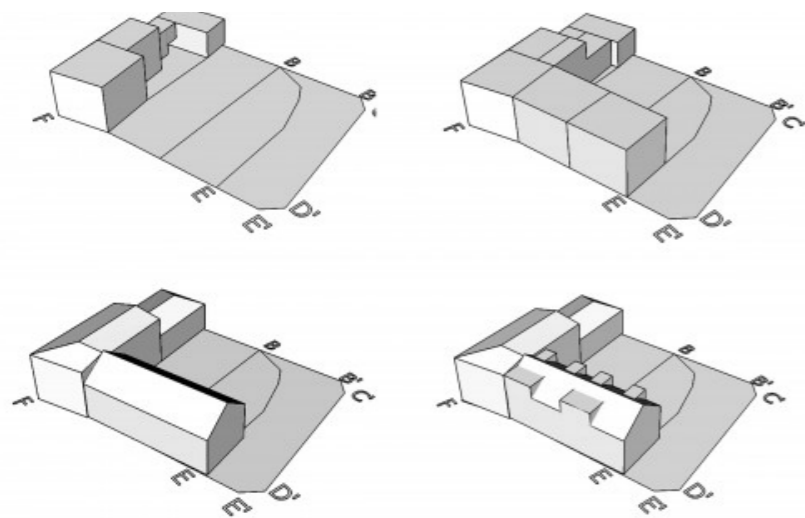


## Projekt Architektoniczny 07

DOM JEDNORODZINNY TYPU BLIŹNIAK W GLIWICACH

Projekt budowlany  
Lokalizacja: Gliwice  
Powierzchnia: 300 m<sup>2</sup>  
projekt 2015r., realizacja 2017r





## Projekt Architektoniczny /08

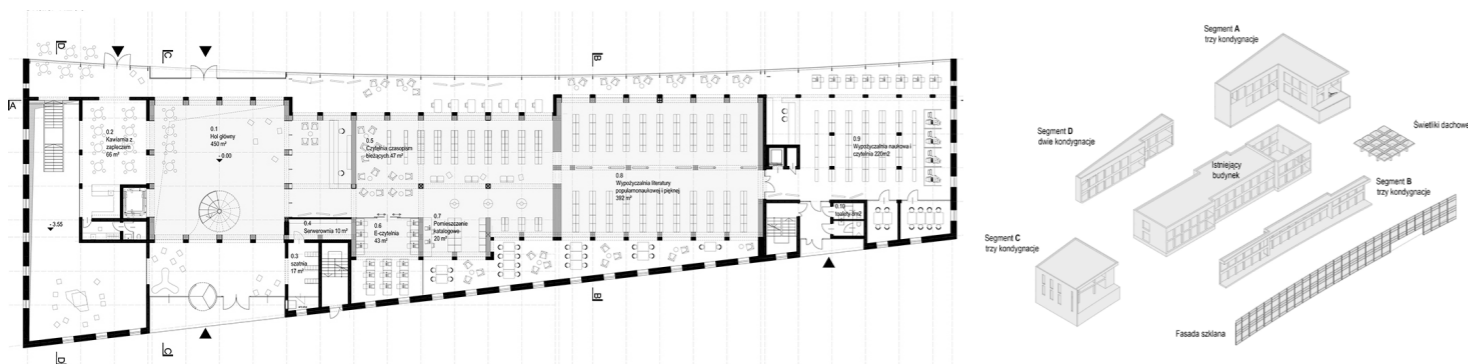
Projekt obejmował historyczną zabudowę kwartału oraz rozbudowę z przeznaczeniem na funkcje mieszkaniowe i usługowe. Najważniejszym elementem miało być nawiązanie do otaczającej zabudowy. Mając na uwadze wszystkie potrzeby inwestora, dokumentacje historyczne i wytyczne konserwatorskie -zaprojektowano obiekt mieszkalno-usługowy, który podniesie atrakcyjność miasta i stanie się wizytówką starej części.

Nowa zabudowa wzdłuż ulicy Mostowej nawiązuje na styku z budynkiem odtwarzanym z jego wysokością, przechodząc dalej w mniejszą skalę nawiązującą do wysokości ścian frontowych i kątów dachów w sąsiednich budynkach przy ulicy Mostowej w rejonie rynku. Koncepcja ma na celu przede wszystkim odtworzenie historycznych linii zabudowy oraz honorowanie otaczającej zabudowy.



**Projekt Architektoniczny 08**  
**ZABUDOWA MIESZKANIOWO-USŁUGOWA W KRASNYMSTAWIE**  
 Projekt koncepcyjny  
 Lokalizacja: woj. lubelskie, Krasnystaw  
 Powierzchnia: 1000 m<sup>2</sup>  
 Projekt: 2013r





## Projekt Architektoniczny /09

Tematem projektu była rozbudowa istniejącego obiektu. Od strony parku elewacja budynku jest maksymalnie otwarta. Zachowaliśmy główne elementy konstrukcyjne, takie jak stropy, słupy i ściany nośne. Projekt zakłada dostawienie z każdej strony nowych segmentów do istniejącego budynku tworząc w całości nowy obiekt.

Po wejściu głównym wejściem dostajemy się do dwukondygnacyjnego atrium skąd znajdziemy wejścia do poszczególnych pomieszczeń. Funkcje ogólnodostępne

biblioteki, takie jak wypożyczalnia, czytelnia, kawiarnia usytuowane zostały w sąsiedztwie zielonego skweru.



## Projekt Architektoniczny 09

MIEJSKA BIBLIOTEKA PUBLICZNA W MIELCU

Projekt – konkursowy

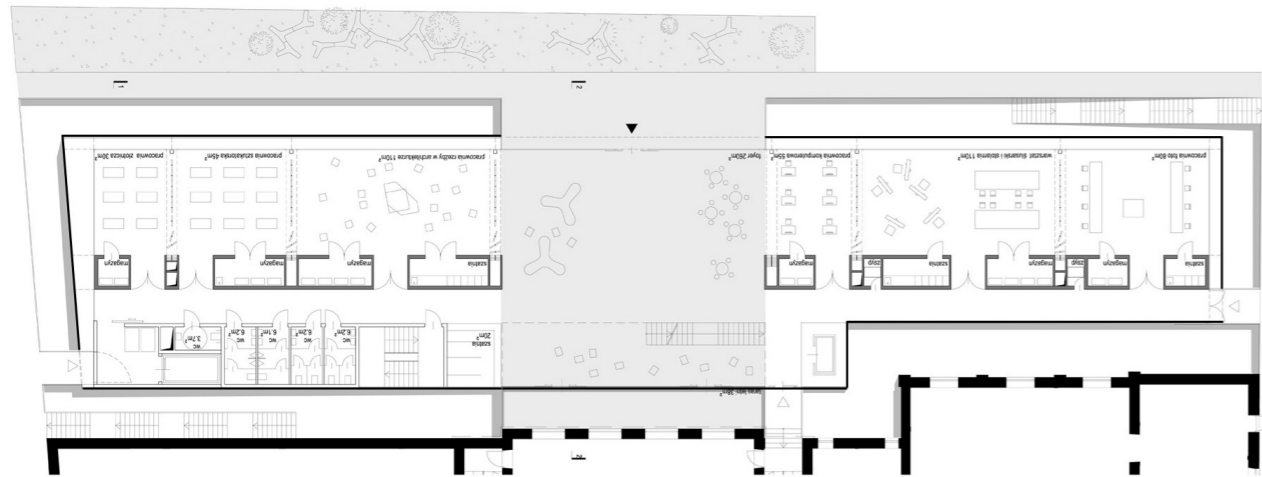
Wyróżnienie w konkursie ogólnopolskim

Lokalizacja: Mielec

Powierzchnia : 4.7 ha : 2900 m2

Projekt: 2013





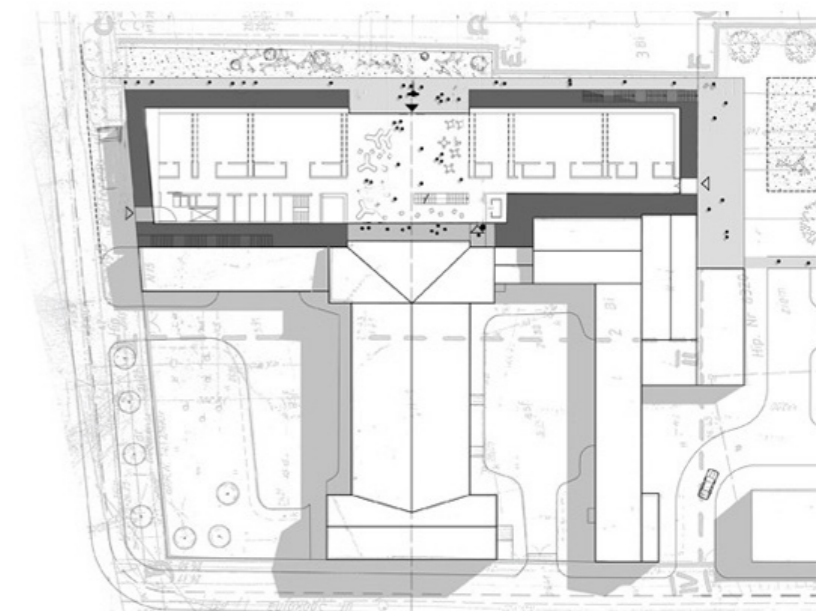
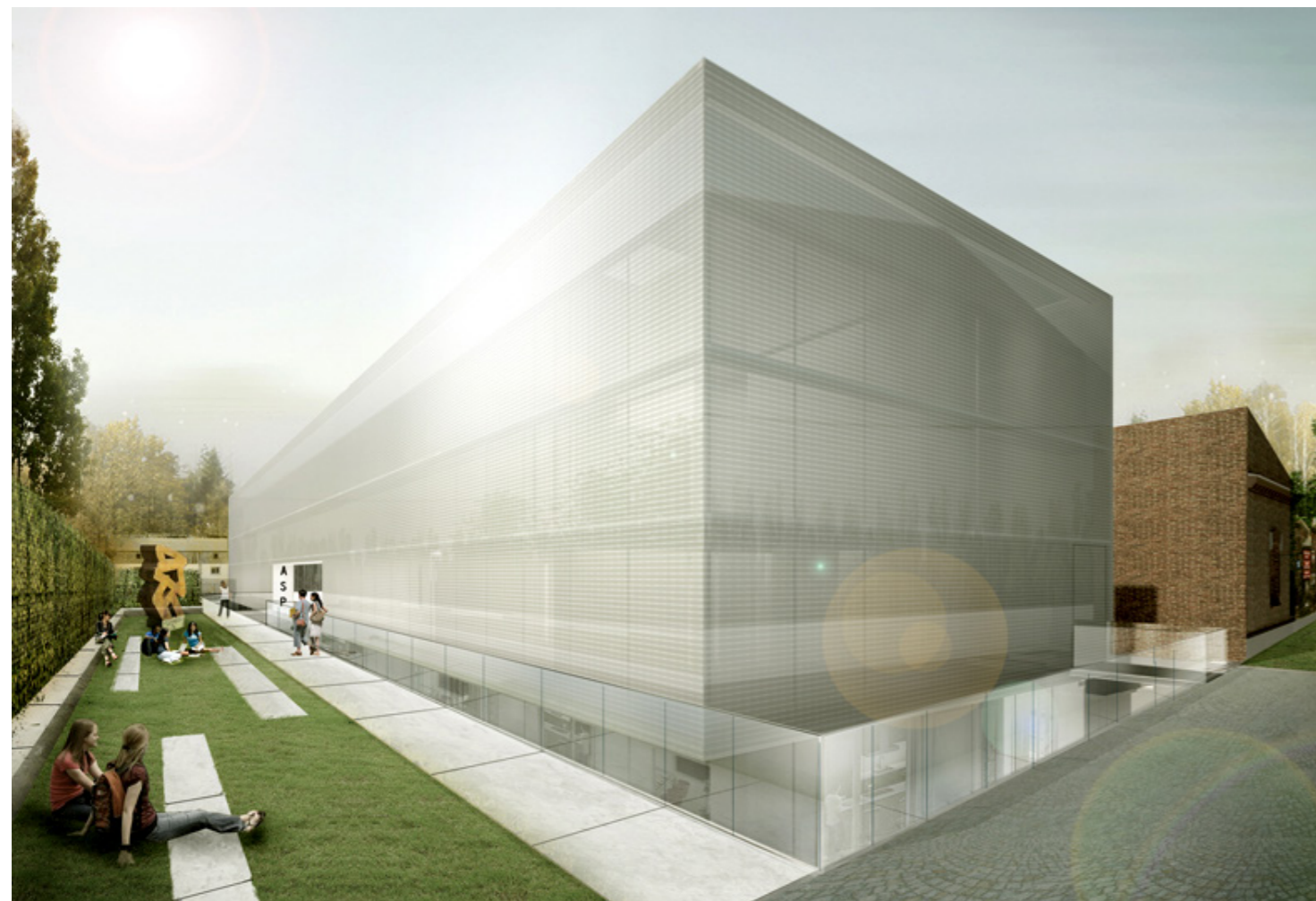
## Projekt Architektoniczny /10

Budynek w sposób naturalny dopełnia kompozycję istniejącej zabudowy. Budynek ma bardzo oszczędny i skromny charakter, pozbawiony jest prawie całkowicie detali architektonicznych. Niewielki teren oraz rozbudowany program funkcjonalny zainspirował nas do zagłębienia oraz wypełnienia niemalże całej działki kubaturą.

Projektowany budynek równomiernie odsunęliśmy od granicy działki a linia elewacji, od strony historycznej zabudowy, została przez nią ukształtowana.

Niewielki dystans pomiędzy budynkami daje wrażenie, że stanowią one całość.

Bliskość każdej cegły, możliwość dokładnego oglądania detalu, niemal dotknięcia elewacji na różnych poziomach, stworzy nowe doznania wizualne dla użytkowników kompleksu ASP.



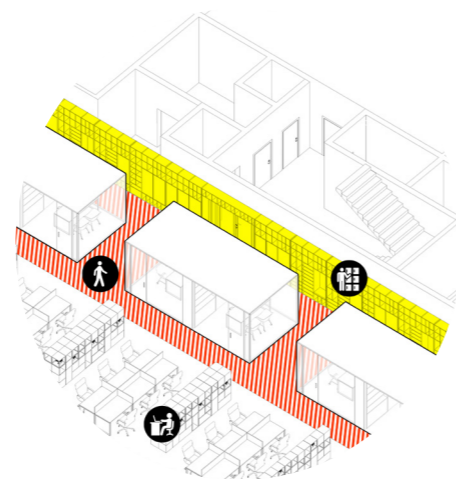
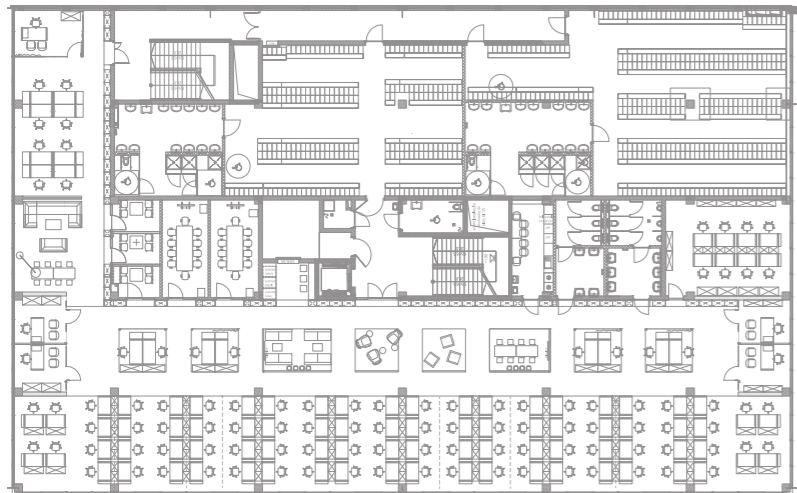
## Projekt Architektoniczny 11

BUDYNEK ASP DLA WYDZIAŁU RZEŻBY W WARSZAWIE

Projekt koncepcyjny Konkursowy  
Lokalizacja: Warszawa

Projekt 2011r





## Projekt Wnętrz /01

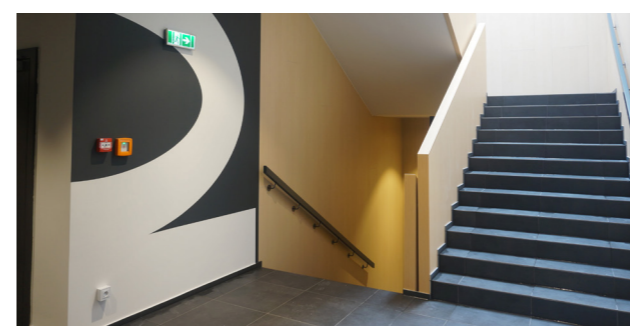
Projektowane rzuty poszczególnych kondygnacji opierają się na czytelnym liniowym układzie funkcjonalnym składającym się z: KOMUNIKACJI+ BOKSÓW+STREFY PRACOWNIKÓW. Poszczególne strefy zostały zaakcentowane wykończeniem posadzki, oraz sufitem.

Strefa komunikacji została wyróżniona wykładziną w kolorze limonkowym oraz otwartym sufitem.

Pomiędzy boksami można swobodnie się przemieszczać. Boksy otwierają się na dany dział. Wszystkie boksy zostały

wyróżnione wykładziną w ciemnym kolorze szarości oraz w podwieszonym suficie z drewnianych paneli.

Stanowiska pracowników usytuowane są wzdłuż okien. Poszczególne działy wyróżniono przegrodą z nadrukiem (informacja wizualna) podwieszana do sufitu. Strefa pracowników została wyróżniona wykładziną w jasnoszarym kolorze oraz białymi akustycznymi panelami sufitowymi. Pomiędzy panelami zastosowano liniowe oprawy oświetleniowe.

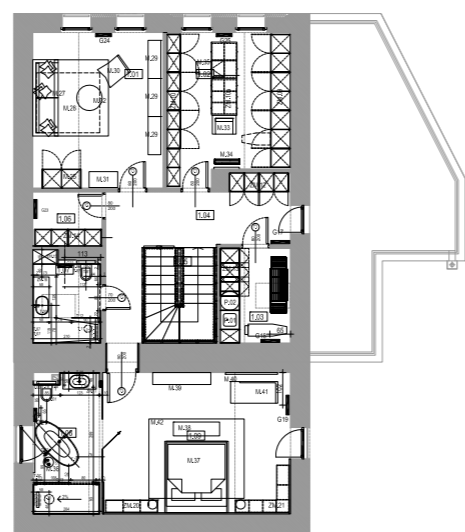


## Projekt Wnętrz 01

ZABUDOWA MIESZKANIOWA - MIESZKANIE PLUS

Lokalizacja: Gliwice, Einsteina  
Powierzchnia użytkowa: 2.620 m<sup>2</sup>  
Zakres: projekt wykonawczy + nadzory  
Projekt 2016r, Realizacja: 2017



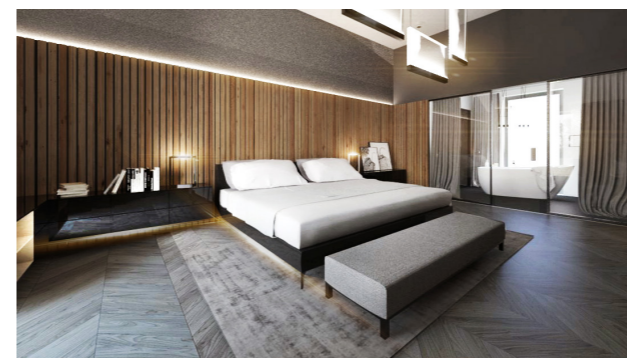


## Projekt Wnętrz /02

Wnętrze znajduje się w Willi podmiejskiej w Katowicach. Całe wyposażenie jest wysokich standardów.

W całym domu wzięliśmy kilku rodzajów materiałów i wykończeń. Elementy oświetlenia są w jednakowym czarnym kolorze, okładzina ścienna jest jednocześnie elementem akustycznym we wnętrzu. Na podłodze zastosowano klasyczną drewnianą deskę w układzie jodełki francuskiej. Do domu wchodzi się przez wysoki hol wejściowy. Część dzienna jest otwarta, łączy się z kuchnią, jadalnią i schodami.

Poza podstawowymi pomieszczeniami w projekcie znalazły się również takie pomieszczenia jak studio nagrań, sauna. Całość w odbiorze jest przytulna i elegancka.

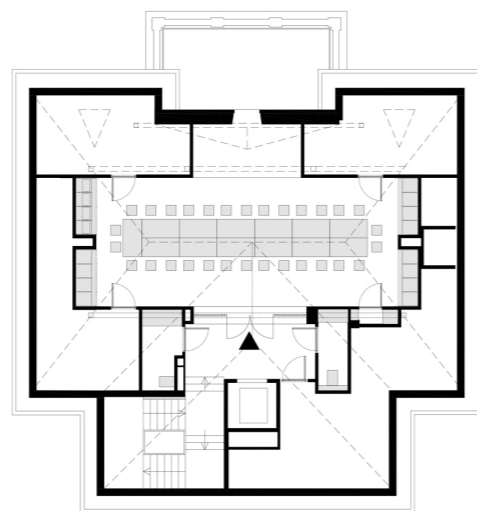
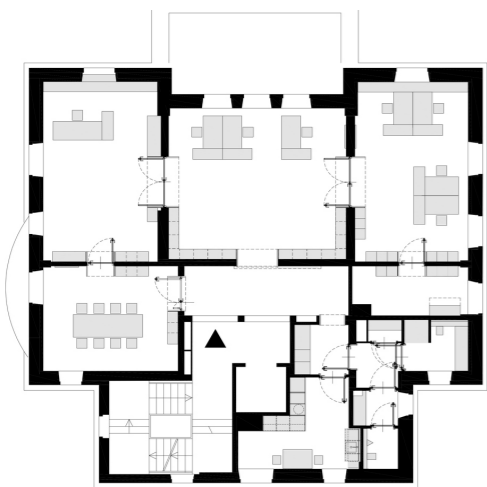


## Projekt Wnętrz 02

WNĘTRZE DOMU DLA MUZYKA W KATOWICACH

Lokalizacja: Katowice  
 Powierzchnia użytkowa: 350 m<sup>2</sup>  
 Zakres: projekt wykonawczy + nadzory  
 Projekt 2016r, Realizacja: 2017

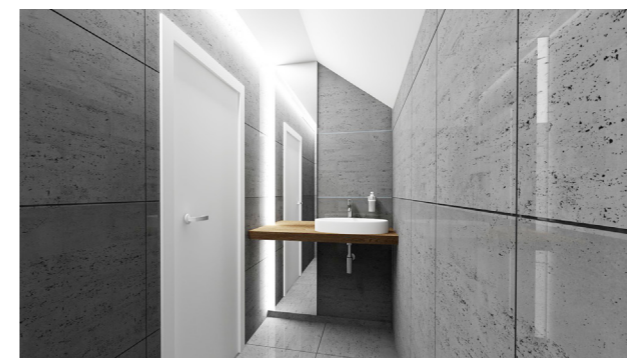
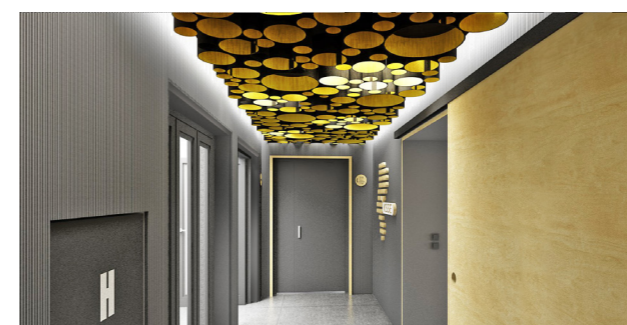




## Projekt Wnętrza /03

Dokumentacja projektowa obejmowała 3 i 4 kondygnację budynku willowego z początku lat XX- siedziby KSSE w Gliwicach. Projekt wnętrza dotyczył pomieszczeń: pokoje biurowe, sala konferencyjna, sala wielofunkcyjna, pomieszczenia higieniczno-sanitarne, socjalne, jadalnia posiłków własnych. Założeniem projektu było stworzenie prestiżowej i funkcjonalnej przestrzeni. Całość ma sprawiać wrażenie przytulnej przestrzeni do pracy.

Na poziomie +3 przewidziano odkrycie naturalnej cegły, która potraktowana jest jako efektowna dekoracja ścian, ale równocześnie podkreśla dawny charakter willi. We wnętrzach zastosowano dębową olejowaną posadzkę ułożoną w jodełkę, a obrzeża posadzek poszczególnych pomieszczeń wykończone są naturalnym kamieniem bazaltowym. Wszystkie meble: regały, biurka, zabudowa kuchenna, szafy itp. zostały zaprojektowane indywidualnie

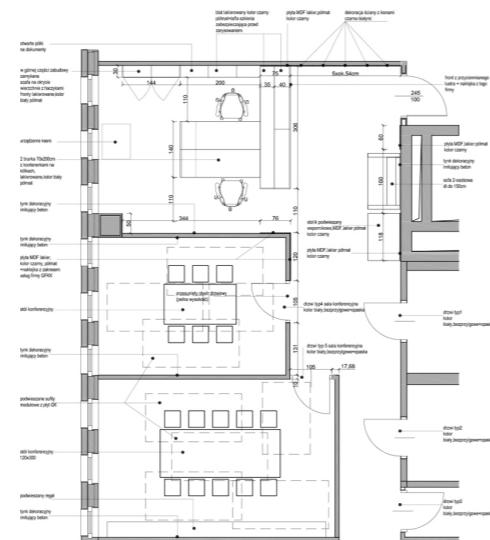
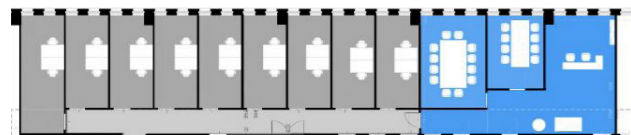


## Projekt Wnętrza 03

Nowa siedziba KSSE (Katowicka Specjalna Strefa Ekonomiczna)

Lokalizacja: Gliwice  
Powierzchnia użytkowa: 300 m<sup>2</sup>  
Zakres: projekt wykonawczy  
Projekt 2015r, Realizacja: 2017r

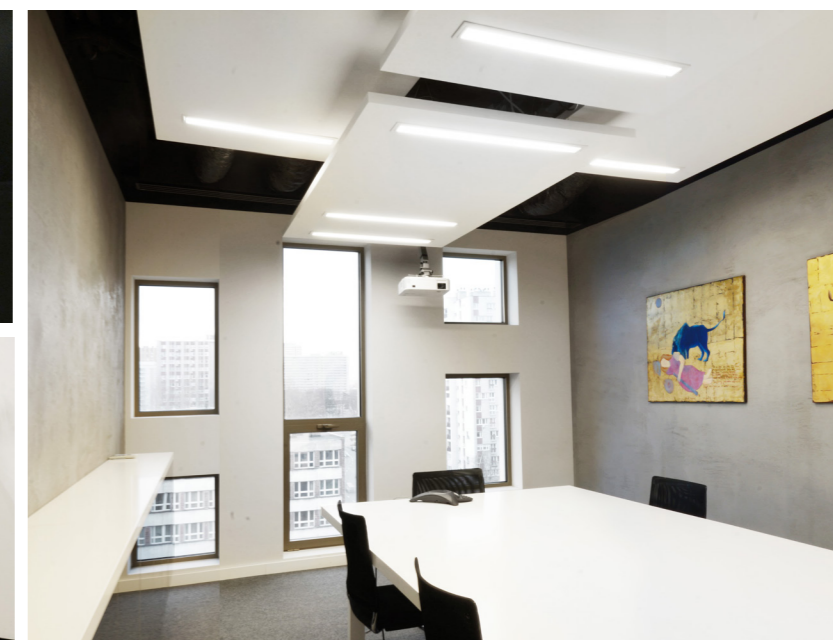
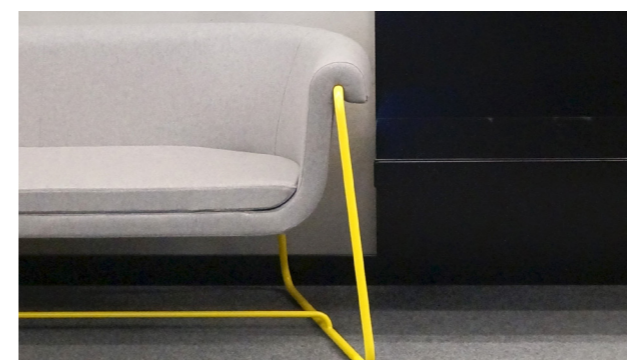
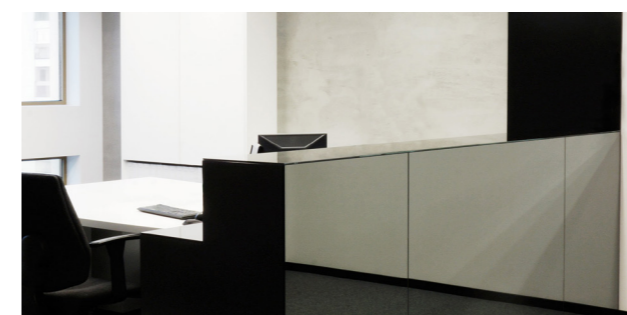
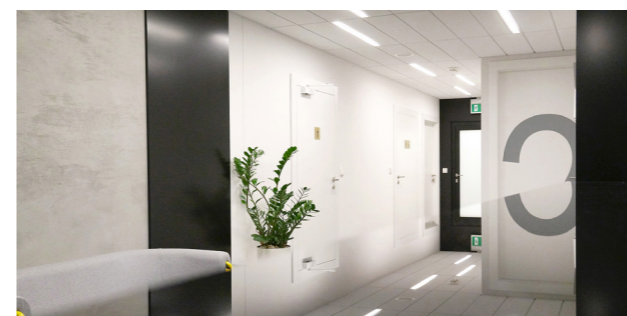




## Projekt Wnętrza /04

Wnętrze charakteryzuje się surowością i minimalizmem. Dominują kolory czarny, biały oraz szarość z akcentami kolorystycznymi. Zaaranżowana część dotyczyła sekretariatu, strefy wejściowej oraz sal konferencyjnych. Pasy oświetlenia sufitowego oraz moduły płyt sufitowych nawiązują do charakterystycznej elewacji budynku Silesia Star oraz podkreślają podłużny układ funkcjonalny wnętrza. Zaprojektowane liniowe świetlówki dostosowane do zabudowy w suficie gipsowo-kartonowym.

Posadzki wykończono wykładziną o wysokich parametrach użytkowych; Ściany wykończono tynkiem imitującym beton (co potęguje surowy klimat wnętrza); W salach konferencyjnych sufity oraz widoczne instalacje pomalowano czarną farbą. Uwagę przykuwają prostokątne, swobodnie zawieszane moduły paneli sufitowych. Dla ocieplenia klimatu, ściany sal konferencyjnych udekorowano obrazami. Całość dobrze się komponuje.



## Projekt Wnętrza 04

SIEDZIBA RADCÓW PRAWNYCH GFKK

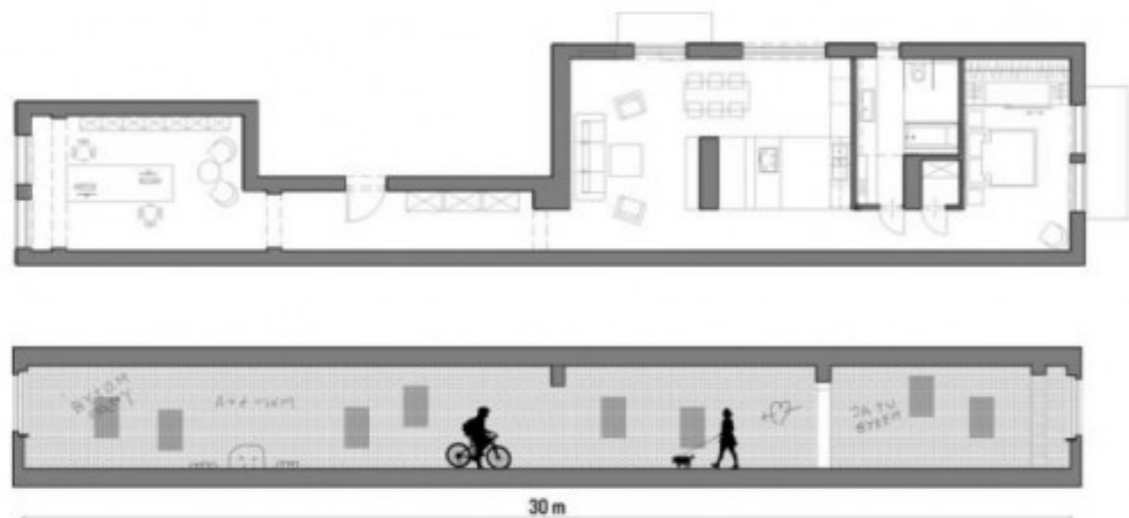
Lokalizacja: Katowice - Silesia Star ul. Uniwersytecka 18

Powierzchnia użytkowa: 120 m<sup>2</sup>

Zakres: projekt wykonawczy

Projekt 2015r, Realizacja: 2015r





## Projekt Wnętrza /05

Mieszkanie zlokalizowane jest w ścisłym centrum miasta w zabytkowej kamienicy.

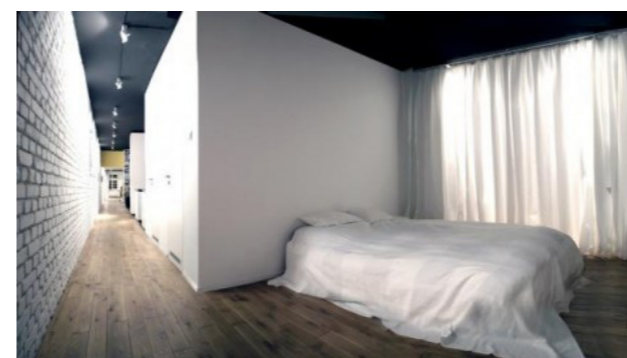
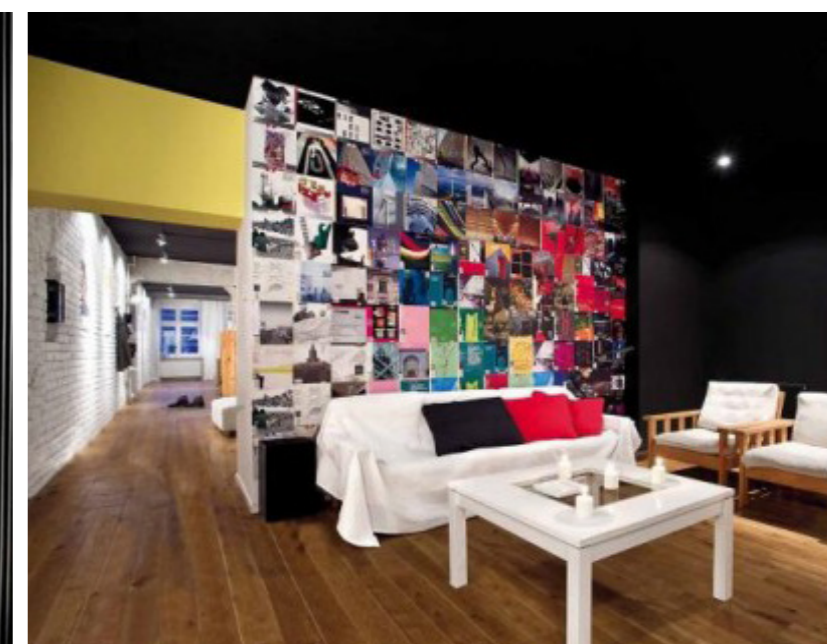
Mieszkanie charakteryzuje się długim traktem komunikacyjnym, z którego zrobiono największy atut. Na 30m ścianie odkryta została cegła, pomalowana na biało i odpowiednio doświetlona stała się galerią plakatów.

W całym mieszkaniu sufity zostały pomalowane na czarno a na posadzkach ułożona jednolita drewniana dębowa podłoga.

Na sufitach widoczne jest okablowanie, o samo oświetlenie

reflektorowe wpasowane zostało do charakteru industrialnego całego mieszkania.

W kuchni również zostały użyte nietypowe rozwiązania. Nad ścianą ze zlewem zamontowana została wielkoformatowa blacha nierdzewna z pobliskiego warsztatu. Centralnym miejscem w kuchni stała się wyspa z płytą gazową. Otwarta przestrzeń w całym mieszkaniu sprawia wrażenie przestronności, oraz przenikania się przestrzeni. Kuchnia przenika się z salonem.

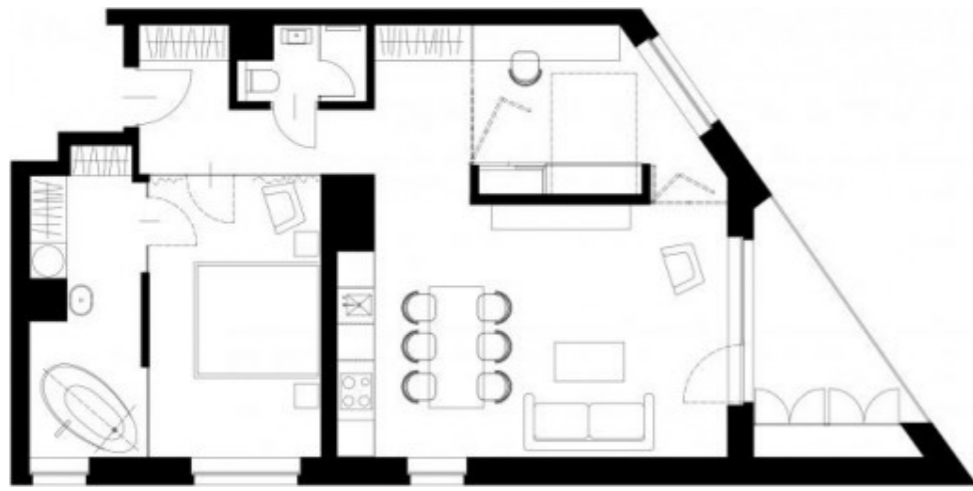


## Projekt Wnętrza 05

MIESZKANIE LOFTOWE W BYTOMIU

Projekt wnętrz – wykonawczy  
I miejsce w konkursie fotownętrze roku 2011  
Powierzchnia: 110 m<sup>2</sup>  
Projekt 2010r, Realizacja 2011r



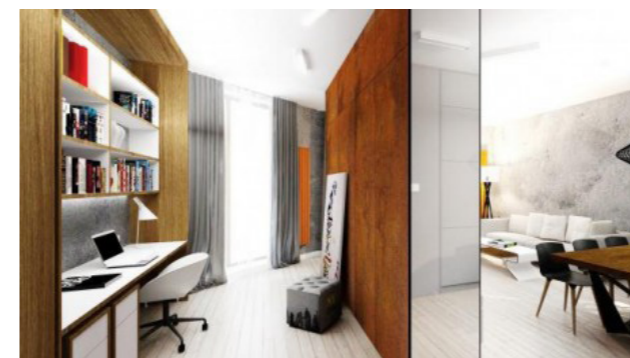
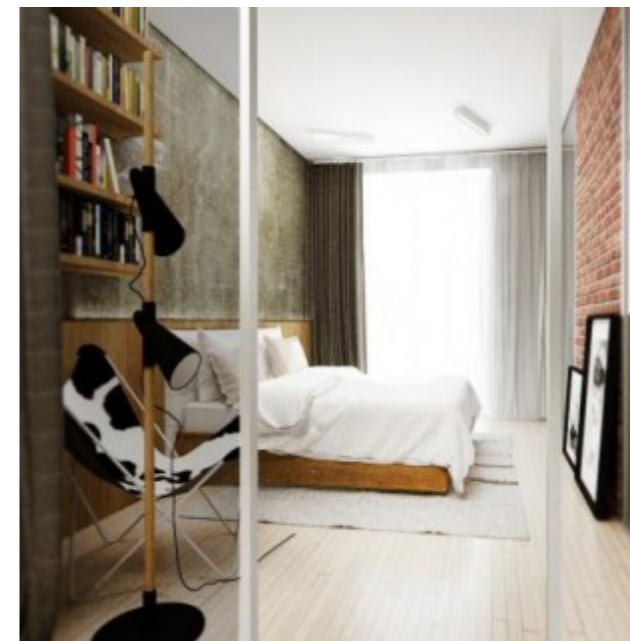


## Projekt Wnętrza /06

W projekcie priorytetem było stworzenie otwartej i jasnej przestrzeni. Materiały wykończeniowe mieszkania to naturalne drewno, szkło, beton i stal.

Część przegród stanowią szklane ściany, dzięki którym mieszkanie staje się bardziej przestronne. Do przedpokoju wpada naturalne światło dzienne, a sypialnia optycznie powiększyła swoją powierzchnię (sypialnia i łazienka z garderobą stanowią wspólną przestrzeń). Pokój przy salonie nie ma wydzielonych stałych ścian. To otwarta przestrzeń o

funkcji pokoju do pracy lub pokoju gościnnego. Pomiedzy salonem a pokojem zaprojektowano zabudowę meblową z systemem składanych ścian-zapewniają one zamknięcie pokoju gościnnego i rozłożenie łóżka dwu-osobowego. Łazienka wyposażona w wysokiej jakości sprzęt. Wolno stojąca wanna i umywalka, wychodząca z sufitu bateria umywalkowa tworzą wnętrze jedyne w swoim rodzaju. Nad wanną zawieszona jest wiązka żarówek typu Edison z czarnym okablowaniem.



## Projekt Wnętrza 06

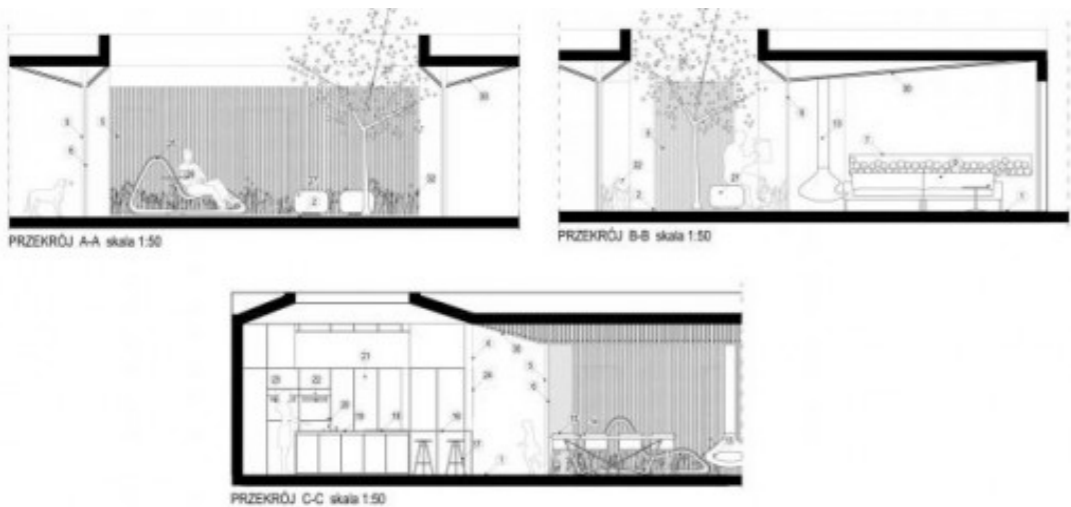
MIESZKANIE W WARSZAWIE

Lokalizacja: Warszawa – Ursynów

Powierzchnia: 70 m<sup>2</sup>

Projekt wnętrz – wykonawczy,  
Projekt 2015r., realizacja 2016r.

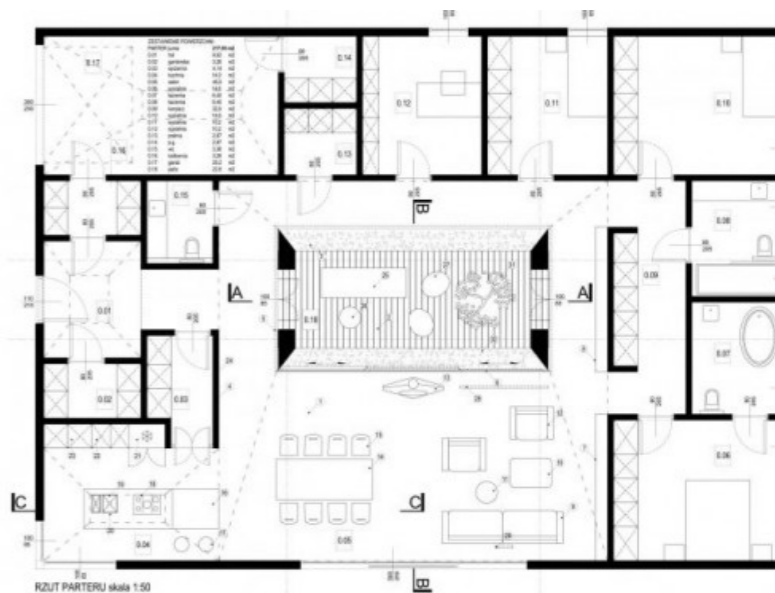




## Projekt Wnętrza /07

Wzorcowy dom jednorodzinny, który dopasowany jest do typowej działki, powinien charakteryzować się uniwersalnymi rozwiązaniami. Kierując się ideologią firmy EDOMI, tj. tworzenie nowoczesnej, minimalistycznej i kreatywnej architektury, nasunęło nam wprowadzenie rozwiązań, które będą do zastosowania w każdym z przypadków. Główne założenie bazuje na wewnętrznym Patio. Patio jest sercem domu, wewnętrznym ogrodem, oazą spokoju. Zapewnia dodatkowe doświetlenie światłem

dziennym funkcjom otaczającym. Centralne usytuowanie, przy ewentualnie małej działce, zastępuje ogród. Patio przy otwartych drzwiach w naturalny sposób staje się przedłużeniem pokoju dziennego. Z takim rozwiązaniem dom staje się kompletny, niezależnie od otoczenia. Zaprojektowane wnętrze jest minimalistyczne i nowoczesne. Zabudowa kuchenna z wyspą otwiera się na salon. Salon usytuowany jest pomiędzy ogrodem a patio

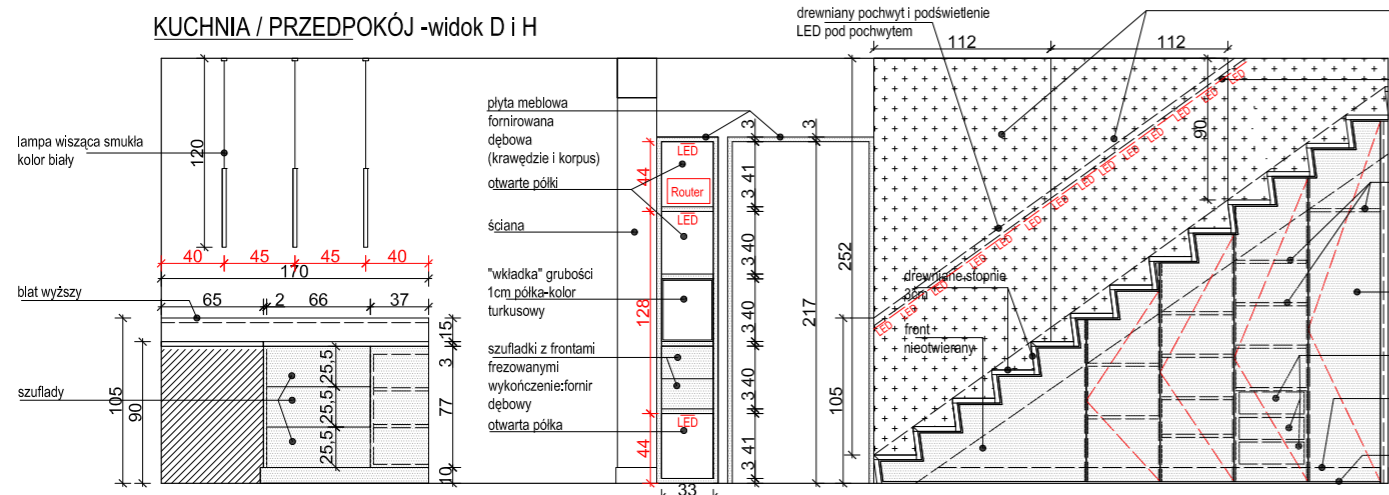


## Projekt Wnętrza 07

WNĘTRZE DOMU JEDNORODZINNEGO – EDOMI

Projekt wnętrz – koncepcja  
Wyróżnienie w konkursie IN-SIDE-DESIGN  
Powierzchnia: 300 m<sup>2</sup>  
Projekt: 2016,

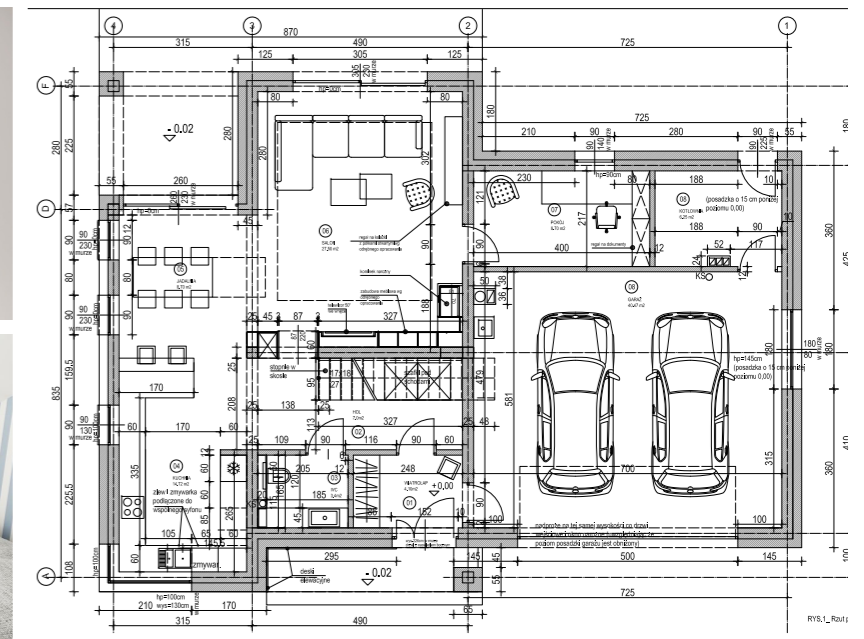




## Projekt Wnętrza /08

Projekt wnętrza domu jednorodzinnego dla czteroosobowej rodziny. Głównym założeniem było to, że całość domu miała być w jednakowym ciepłym w odbiorze charakterze. Każde miejsce w tym domu jest zaprojektowane, od przestrzeni wspólnych jak salon kuchnia 3 łazienki, po schowki pod schodami.

Część pomieszczeń ma indywidualny charakter, każdy z pokoi dla dzieci jest inny, a pokój pracy oraz pokój gościny tworzą ciekawą spójną całość.



## Projekt Wnętrza 08

WNĘRZE DOMU W ZABRZU

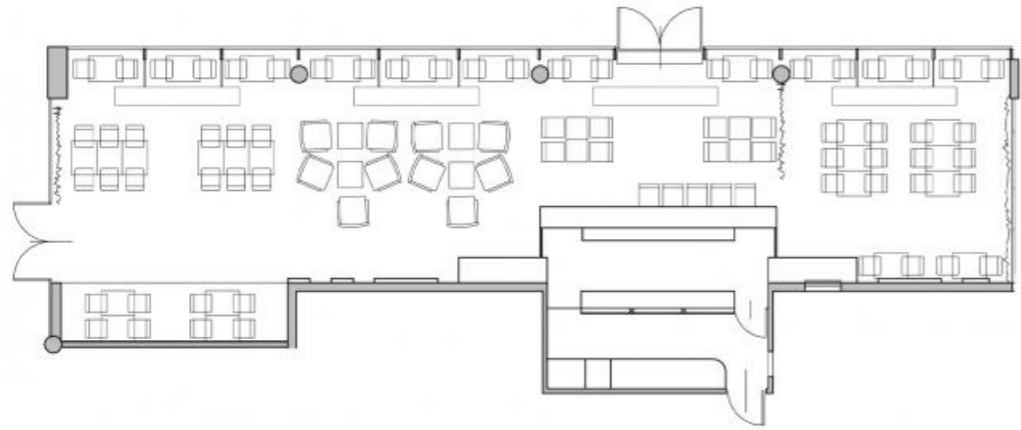
Lokalizacja: zabrze

Powierzchnia użytkowa: 260

Zakres: projekt koncepcyjny i wykonawczy

Projekt: 2016, realizacja 2017

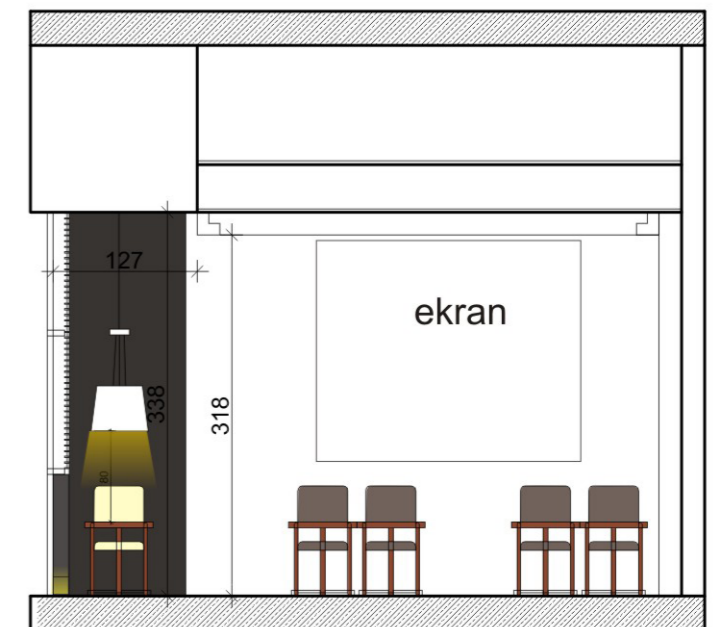




## Projekt Wnętrza /09

Restauracja zlokalizowana jest w budynku hali sportowej w Łaziskach Górnych. Sala główna restauracji ma charakter przejściowy i ogólnodostępny z centralnie zlokalizowanym barem. Przed przystąpieniem do projektowania wygląd restauracji miał dużo niewykorzystanej przestrzeni, bar był ukryty i generalnie całość stwarzała nieprzyjemny klimat.

Głównymi założeniami projektu aranżacji wnętrza było m.in. wysunięcie baru w strefę Sali konsumpcyjnej oraz poprawa jakości i standardu restauracji. Podział na strefy funkcjonalne (które mogą funkcjonować niezależnie) dał możliwość urządzenia przyjęć okolicznościowych przy jednoczesnym otwarciu części restauracyjnej. We wnętrzu ograniczono również ilość wpadającego światła dziennego.



## Projekt Wnętrza 09

Restauracja Winerbar

Projekt wnętrz – wykonawczy, projekt 2010r. +realizacja 2011r.  
Lokalizacja: Łaziska Górne – ul. Sportowa









[www.2hplus.pl](http://www.2hplus.pl)



Zapraszamy do współpracy

40-082 KATOWICE

Ul. Sobieskiego 7

Tel: +48 500229563 lub 506108806

[www.2hplus.pl](http://www.2hplus.pl)

[biuro@2hplus.pl](mailto:biuro@2hplus.pl)

NOWOCZESNE  
I KOMPLEKSOWE REALIZACJE  
PROSTY & STYLOWY DESIGN

2H+ Architekci Sp. z o.o.

tel: 500.229.563 email: [biuro@2hplus.pl](mailto:biuro@2hplus.pl) / [www.2hplus.pl](http://www.2hplus.pl) / [facebook.com/2hplus](https://facebook.com/2hplus)