

PORTFOLIO

Bartłomiej Pochopień



DANE PERSONALNE

imię i nazwisko : **Bartłomiej Pochopień**
data urodzin: 04.12.1984
telefon: +48 600 821 834
e-mail: bartekpochopien@wp.pl
adres: 43-225 Wola, ul. Górnicza 6/13

EDUKACJA

2004 - 2008 Politechnika Krakowska, Wydział Architektury i Urbanistyki, praca dyplomowa:
„Wielofunkcyjne Centrum Społeczne na zdegradowanych terenach Wiednia”.
2003 Politechnika Wrocławska, Wydział Architektury i Urbanistyki

DOŚWIADCZENIE ZAWODOWE

01.2016 - 02.2017 autorska praktyka architektoniczna - „Studio Styczna”
03.2014 - 12.2015 Projektant główny w zespole zadaniowym ds. Nowej Wystawy Głównej
Państwowego Muzeum Auschwitz-Birkenau w Oświęcimiu.
01.2013 - 02.2014 autorska praktyka architektoniczna
06.2010 - 01.2013 architekt w biurze projektowym „Konior Studio”
11.2009 - 06.2010 architekt w biurze projektowym „Ars - Architektura - Stanisław Niemczyk”
03.2009 - 07.2009 architekt w biurze projektowym „DDJM”
01.2006 - 06.2008 okresowe praktyki studenckie oraz autorska praktyka architektoniczna

PROJEKTY WAŻNE DLA PRZEBIEGU PRACY TWÓRCZEJ

- 2016 **Dom jednorodzinny w Gilowicach** - architekt prowadzący, w ramach autorskiej pracowni Studio Styczna.
- 2015 **Praca dla Muzeum Auschwitz-Birkenau w zespole zadaniowym ds. Nowej Wystawy Głównej** - główny projektant.
- 2014 **Pierwsza nagroda w konkursie na projektanta Nowej Wystawy Głównej dla Muzeum Auschwitz-Birkenau**, indywidualna praca.
- 2012 **Siedziba Polskiego Związku Piłki Nożnej w Warszawie**, projekt wykonawczy we współpracy z Konior Studio.
- 2012 **Kaplica w zespole sakralnym „Redemptor Hominis” w Krakowie**, projekt koncepcyjny, wykonawczy i realizacja we współpracy z Konior Studio.
- 2011 **Dom w Konstancinie-Jeziornej**, projekt koncepcyjny we współpracy z Konior Studio.
- 2011 **Osiedle mieszkaniowe w Katowicach**, projekt wykonawczy we współpracy z Konior Studio.
- 2010 **Park Narodowej Orkiestry Symfonicznej Polskiego Radia w Katowicach**, projekt wykonawczy we współpracy z Konior Studio.
- 2010 **Usługowo-handlowa adaptacja zabytkowego spichlerza w Pszczynie**, projekt budowlany we współpracy ze Stanisławem Niemczykiem.
- 2010 **Wielofunkcyjny budynek parafialny w Tychach**, projekt budowlany we współpracy ze Stanisławem Niemczykiem.
- 2009 **Dom jednorodzinny w Pszczynie**, projekt budowlany we współpracy ze Stanisławem Niemczykiem.
- 2009 **Park biurowy w Zabrze**, projekt koncepcyjny we współpracy z DDJM.
- 2009 **Dom spokojnej starości w Zabrze**, projekt koncepcyjny we współpracy z Kają Kwitowską.
- 2009 **Wielofunkcyjne Centrum Społeczne na zdegradowanych terenach Wiednia - projekt dyplomowy.**

Portfolio zawiera projekty, których Bartłomiej Pochopień był głównym projektantem lub kluczowym dla ich przebiegu członkiem zespołu.

DOM JEDNORODZINNY W GIŁOWICACH
PROJEKT KONCEPCYJNY, BUDOWLANY I WYKONAWCZY ORAZ NADZÓR AUTORSKI

WE WSPÓŁPRACY Z SONIĄ ŁYSEK I PIOTREM PUSZCZEWICZEM

2016



Architektura jako obiekt:

Funkcja i forma domu w Gilowicach jest wynikiem kilku podstawowych inspiracji i determinant. W pierwszej kolejności to oczekiwania klientów, aby posiadać dom na wsi: parterowy, zapewniający prostą i przytulną przestrzeń. Pozostałe czynniki wpływające na architekturę obiektu to m.in.: inspiracje miejscową, śląską architekturą zagrodową, ekspozycja działki, wytyczne lokalnego prawa budowlanego oraz niewysoki budżet (standard przeciętnej inwestycji od 120m² do 170m²).

Efektem wspólnej pracy jest parterowy dom z dwoma strychami gospodarczymi. Obiekt został podzielony funkcjonalnie na trzy strefy – gospodarczą (od frontu), dzienną (z centralnym salonem i tarasem) oraz nocną (najbardziej wycofaną i spokojną). Stanowi to pewne nawiązanie do sprawdzonej struktury okolicznych, tradycyjnych, śląskich zagród. Składając się zazwyczaj z dwóch budynków, dawały oddzielne schronienie ludziom i zwierzętom. Pomędzy ustawionymi równolegle względem siebie i ulicy bryłami, istniała półprywatna przestrzeń, w której ogniskowało się codzienne życie gospodarstwa. Także tutaj, w miejscu, w którym inwestorzy poszukiwali spokoju oraz intymności, pośród gęsto zabudowanego otoczenia, doskonale sprawdził się taki właśnie, zagrodowy, półatryalny układ, otwierający się swym wnętrzem na słoneczną, południowo – zachodnią stronę działki. Zaproponowany w projekcie dwuspadowy dach to nie tylko realizacja zapisów miejscowego prawa budowlanego, ale i świadoma potrzeba utrzymania całości w klasycznej, wiejskiej formie.

Na osiągnięty efekt: formalny, ekonomiczny i ekologiczny budynku wpływa nie tylko kształt budynku, lecz także zastosowanie lokalnych materiałów (górnos Śląska, postindustrialna cegła, drewno modrzewiowe z okolicznych lasów) oraz równie ważny - tradycyjny sposób działania.

Architektura jako proces:

W całym przedsięwzięciu, niezwykle ważny był sam proces i zaufanie; decyzja, aby z odzyskanej, rozbiórkowej cegły z przełomu XIX i XX wieku stworzyć fasadę budynku oraz zaangażować w przebieg budowy lokalną społeczność: sąsiadów, miejscowych rzemieślników, którzy potrafili wspaniale pracować z tak wyjątkowym, wiekowym materiałem.

Cegła była traktowana na placu budowy jak niezwykle cenny, bo piękny i ograniczony w ilości surowiec - należało wykorzystać go sumiennie i skrupulatnie do ostatniego kawałka.

Dzięki temu, po paru latach pracy, właściciele nadali temu materiałowi drugie życie, zyskując przy tym nie tylko dom o pięknych i solidnych ścianach. Równie ważne jest to, że przestali być anonimowymi przybyszami (jakże typowy współcześnie schemat), a stali się członkami lokalnej społeczności, tworząc podczas budowy pozytywne relacje sąsiedzkie. Sprawili, że dom wpisał się w otoczenie nie tylko jako prywatne schronienie, lecz również jako element wspólnego krajobrazu.











































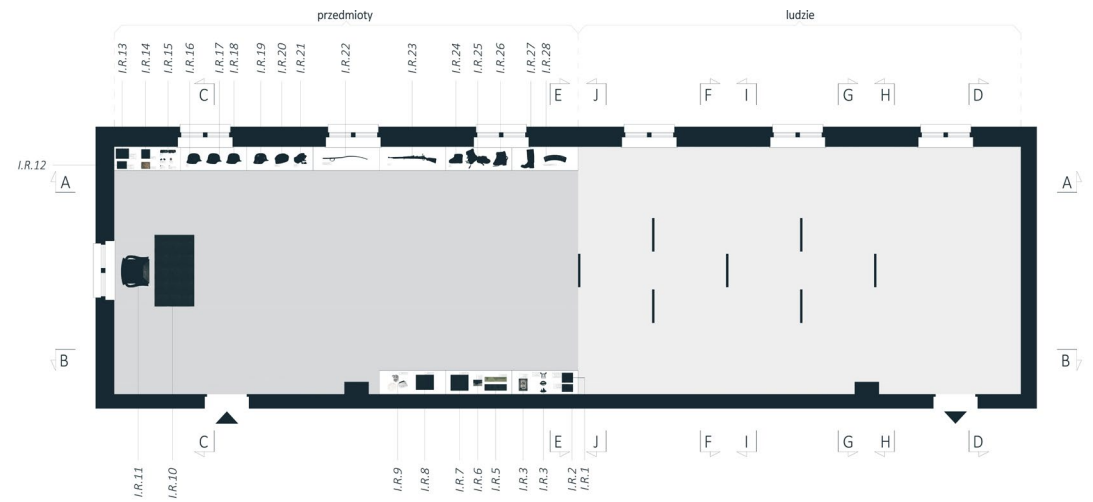
NOWA WYSTAWA GŁÓWNA W PAŃSTWOWYM MUZEUM AUSCHWITZ-BIRKENAU
PROJEKT KONCEPCYJNY

I - MIEJSCE W KONKURSIE NA PROJEKTANTA GŁÓWNEGO - PRACA INDYWIDUALNA

2014

PROJEKTANT GŁÓWNY W ZESPOLE ZADANIOWYM DS. NOWEJ WYSTAWY GŁÓWNEJ

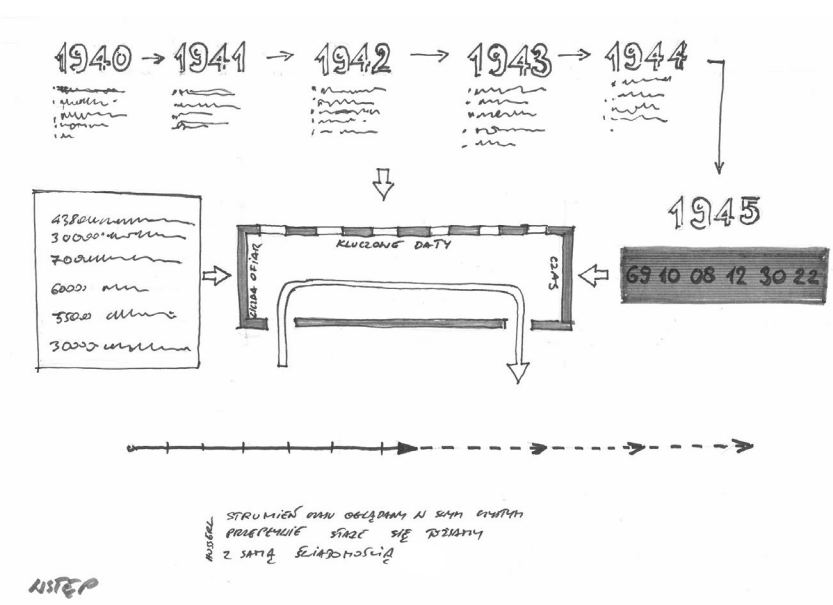
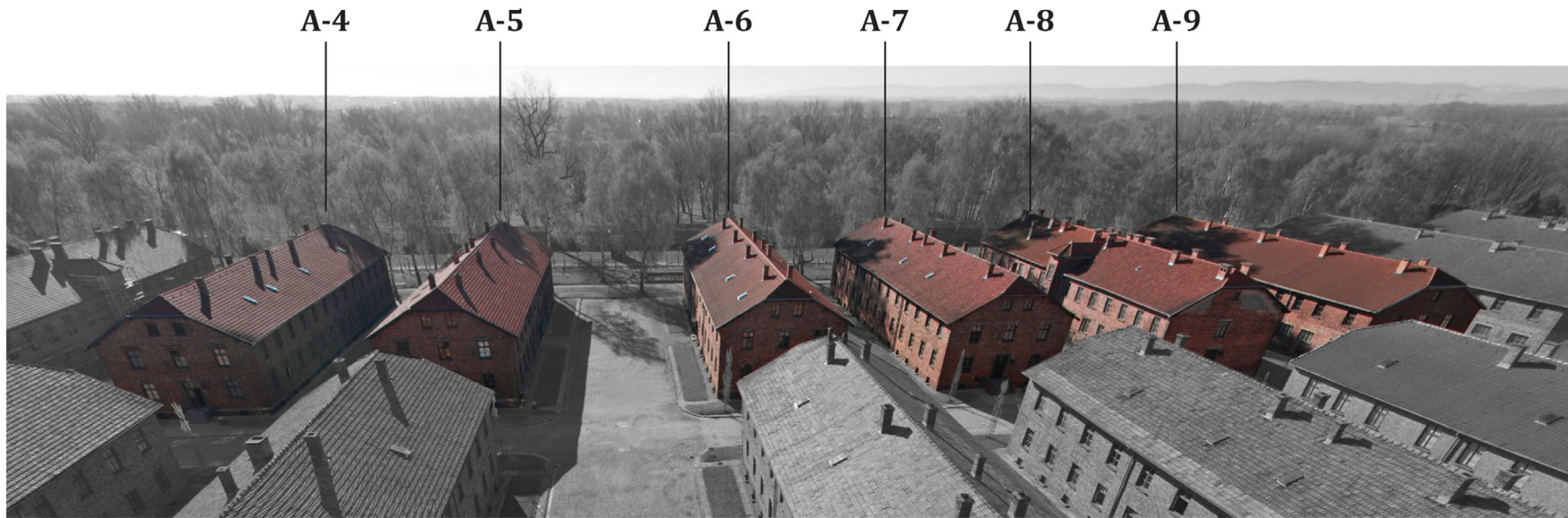
2014-2015



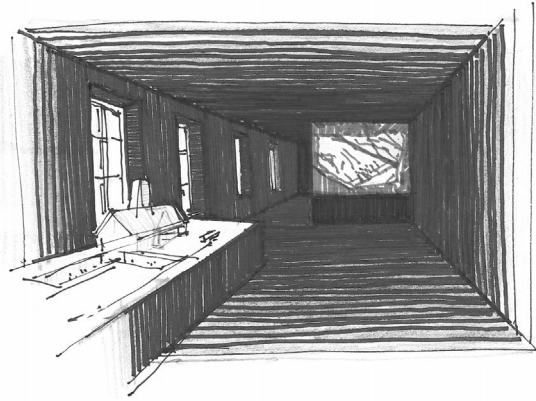
IDEA PROJEKTU

Przedmioty. Obrazy. Słowa. Mając do dyspozycji ten zbiór chcemy opowiedzieć Historię. Jak niewiele posiadamy, w sposób szczególny dociera do mnie, gdy uzmysławiam sobie, że tę Historię musimy opowiedzieć jak najgłębiej. Być może przeczuwając zawodność swoich słów Pan Henryk Mandelbaum oprowadzając reportażystów wokół krematoriów wskazuje na pobliskie drzewa i jest mu żal, że te nie potrafią mówić razem z nim. Nieme przedmioty; w najlepszym wypadku wypowiadając swoją formą rolę, którą pełniły w owym czasie nie mogą na dobre wesprzeć Pana Henryka. Tak przygnębiająca wizja nigdy niewystarczających słów i zawsze milczących przedmiotów stwarza ryzyko pośpiesznego omijania zagadnienia i ucieczkę w urozmaicone środki wyrazu, które miałyby niwelować problem skracając dystans czasu i doświadczeń. Mojej pracy towarzyszyło przekonanie, że pomimo tych ograniczeń należy skupić się na tym co jest dane, zwłaszcza na słowach i wizerunkach przedstawiających ludzi. Klasyczne „Medaliony” pokazują jak ważne jest, aby treść, istota sprawy została wypowiedziana bez zbędnych formalizmów czy egzaltacji.

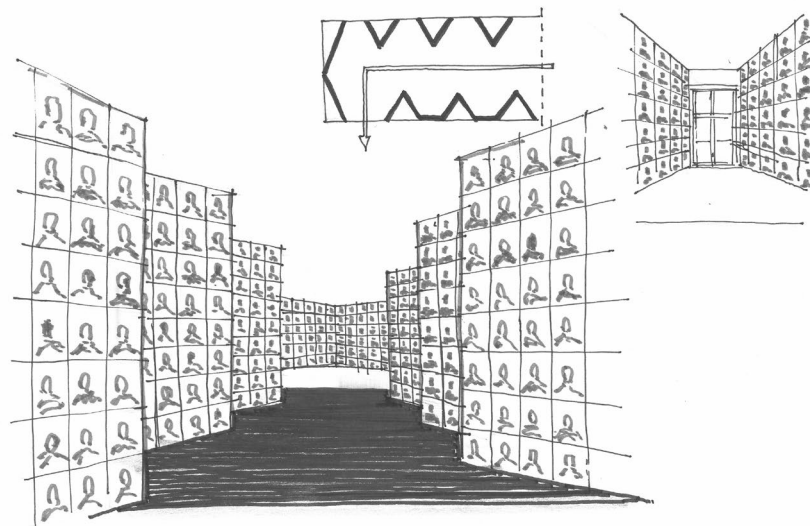
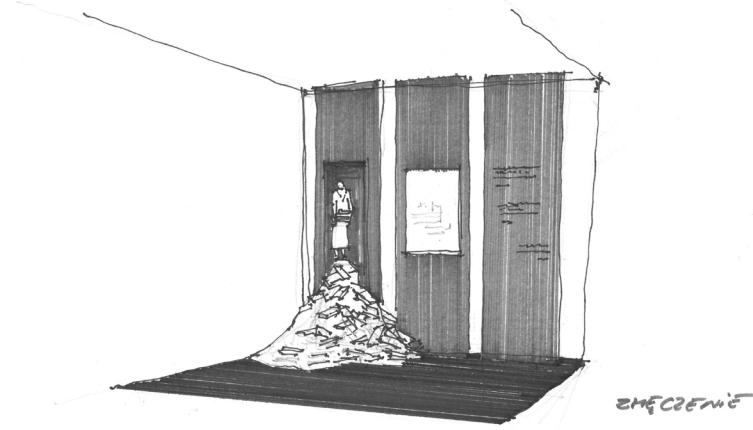
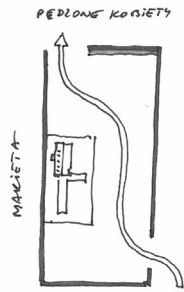
Jednak Nałkowska jako artystka doskonale wiedziała, że mimo wszystko musi dokonać choćby wyboru opisywanych tematów, zastosować podstawowe środki stylistyczne czy niezbędną interpunkcję. Jej opowiadania posiadają niezbędną linię dramaturgiczną oraz właściwą spójność. Projektując wybrane fragmenty wystawy dbałem o to, by pamiętać, że pomimo prostoty środków wyrazu ta w rezultacie kilkugodzinna opowieść powinna być przedstawiona w sposób możliwie przejrzysty i zrozumiały, a ogromowi informacji i przeżyć powinien towarzyszyć jak najklarowniejszy przekaz.



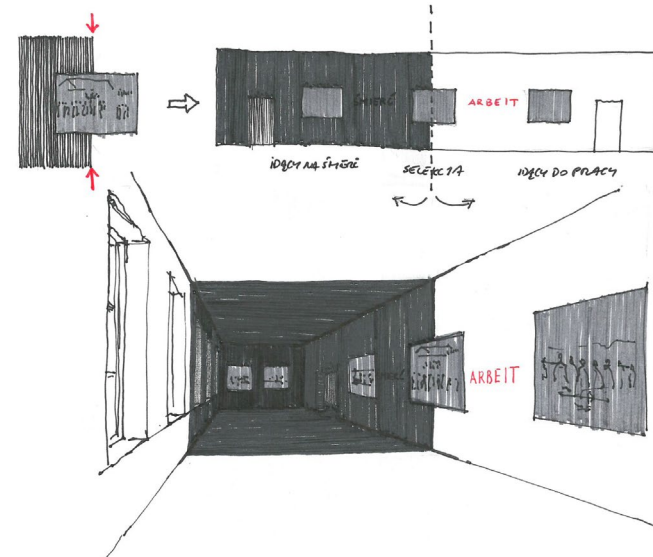




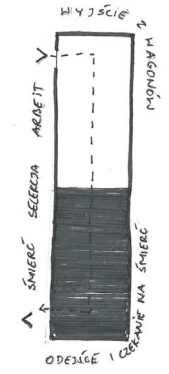
N POWRANIU



STYKI



SELEKCJA







Opfers processed and
20 million manuscripts
Worked a total of more than
20 million hours
over 200 x 4 m of art

Informational panel with text and a small image.

Informational panel with text and three small images.

Informational panel with text and an image.

Informational panel with text and an image.

Informational panel with text and an image.



„Nastąpiła selekcja. Mengele niczym Bóg wskazywał tylko na prawo, na lewo...”

Edyta Kozłowska,
deportowana z getta Theresienstadt

"There was a selection. Mengele like God just pointed to the right, to the left..."

Edyta Kozłowska,
deported from the Theresienstadt ghetto

"אלוהיה הרכיב הלגנו שגם מיהואל קר העיבצה
דניל למשל..."

דניל קוזלובסקי
Dmitry Kozlovsky

ARBEIT

Spotkanie obywateli zagłady, selekcje odbywały się w wagonach transportowych. Selekcję przeprowadzał lekarz SS. Spośród całego transportu przetrwał tylko ten, który był przeznaczony do pracy. Wszyscy pozostali do obozów i do nieludzkich warunków. Ciężcy, chorzy, inwalidzi, matki w ciąży - stanowiąc 10% transportu - byli od razu kierowani do komór gazowych. Do pozostałych 2/3 selekcji, była ostatnia.

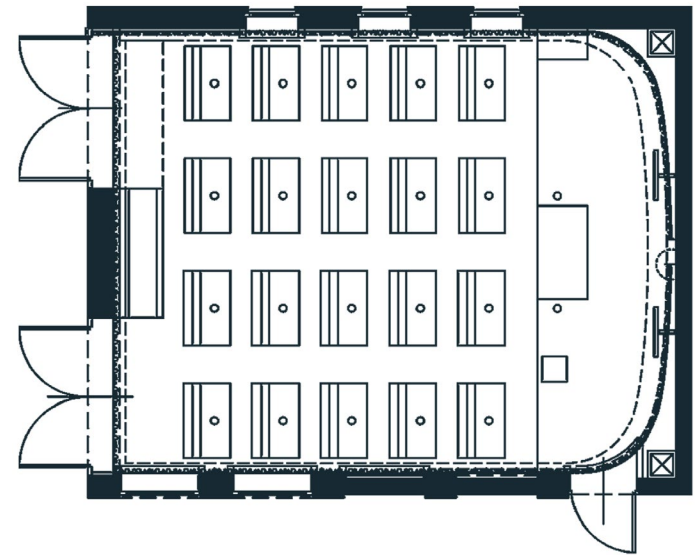
Among the extermination camps, selections were only to Jewish transports. Selection was always of the SS. Among all transportation destined to the camps, only those who were fit for work remained. All others, especially the elderly, children, the sick, mothers - who is generally 50% of shipments were sent to gas chambers. SS doctor's decision, taken on the basis of the assessment was final and conclusive.

קר ויושקא קר מוחלט על חייה הרכיב רגיל
תהה דריקער חמול רענע גרויסע חסידים
דובען ר' דניל קוזלובסקי, מילדע פילדע
90 מיליאנען רובע דים און סגן ממלאה שאר
לש הרקערה תהיה חסידים דוד חסידים

KAPLICA W ZESPOLE SAKRALNYM „REDEMPTOR HOMINIS” W KRAKOWIE
PROJEKT KONCEPCYJNY, WYKONAWCZY ORAZ NADZÓR AUTORSKI

WE WSPÓŁPRACY Z SZYMONEM JAWOREM I TOMASZEM KONIOREM

2012



IDEA PROJEKTU

Zadaniem projektowym było wykończenie wnętrza kaplicy bocznej w zespole sakralnym „Redemptor Hominis” w Krakowie. Realizacja kompleksu rozpoczęła się w 2005 roku, a projekt przedstawionego fragmentu stał się jednym z kolejnych etapów całego przedsięwzięcia.

Przestrzeń dla której należało zaproponować wykończenie, pomimo wysokiego sufitu charakteryzowała się kameralną atmosferą - głównie za sprawą niedużych wejść bocznych, wąskich okien i małej powierzchni pomieszczenia. Dodatkowym założeniem inwestorskim było umieszczenie we wnętrzu gotowych już obrazów oraz rzeźby ołtarzowej.

Aspekty kluczowe dla przewidywanego efektu wykończonej kaplicy to: poczucie spokoju, zaciszności charakteryzującej boczne nawy świątyń oraz pragnienie obcowania z wyrafinowanym detalem. Materiał, który zdecydowano się stosować to drewno dębowe, zastosowane w całości wnętrza - na ścianach, posadzce oraz na suficie. To ono zdominowało myślenie o kolejnych decyzjach projektowych i nadało jednoznaczny charakter realizacji. Ciepło i niemal domowa przytulność materiału zostały zbalansowane dystynkcją detalu: pionowymi elementami okładziny ściennej podkreślającymi wertykalny charakter pierwotnego wnętrza oraz drewnianym brukiem na posadzce i suficie. Smukłość pomieszczenia została zwieńczona adekwatnymi w swojej formie oprawami oświetleniowymi.





KAPLICZKA W ŚLEMIENIU - BESKID ŻYWIECKI
POMYSŁ I REALIZACJA

PRACA INDYWIDUALNA

2014

IDEA PROJEKTU

Pomysł na stworzenie obrazu św. Rozalii wiązał się z nadchodzącym chrztem nowo narodzonej bratanicy–Rozalki.

Relacja człowieka ze Świętością, zaznaczała się wizualnie w naturalnym krajobrazie od niepamiętnych czasów. Bardzo często, przybierała postać przydrożnych, wieszanych na drzewach kapliczek. Dlatego też zapragnąłem, aby pamiątka dla mojej chrześnicy nawiązywała do tej pięknej, archaicznej formy. Bardzo ważne było także to, że realizacja pomysłu została zlokalizowana w bliskim dla mojej rodziny Beskidzie Żywieckim.

W konsekwencji wspomnianych potrzeb oraz inspiracji należało już tylko stworzyć prostą i nawiązującą kształtem do architektury regionu, dębową kapliczkę. Wisząc na jednym z drzew Jasnej Góry daje schronienie (malowanemu akrylem, na drewnianym podobraziu) wizerunkowi św. Rozalii z Palermo.





WIELOFUNKCYJNE CENTRUM SPOŁECZNE NA ZDEGRADOWANYCH TERENACH WIEDNIA - PROJEKT DYPLOMOWY
PROJEKT KONCEPCYJNY

PRACA INDYWIDUALNA

2009



IDEA PROJEKTU

Głównym zadaniem projektu było znalezienie sposobu na właściwe zdefiniowanie zastanej przestrzeni. Projekt musiał poszukiwać silnego układu organizującego, nadającego całości wyrazistego charakteru, sprawiając, by ten zapomniany przez Wiedeńczyków obszar stał się miejscem ważnym i tętniącym życiem. Ogromna gmatwanina funkcji (z dominacją komunikacji) stanowiła poważną barierę. Poza drobnymi korektami należało ją uwzględnić i wkomponować w nowy plan. Projektowany układ urbanistyczny ma za zadanie w klarowny i logiczny sposób uzupełnić i wzbogacić istniejącą tkankę miejską. Podstawowym zadaniem było połączenie najważniejszych elementów sprawną komunikacją: kołową, rowerową i pieszą oraz zlokalizowanie potrzebnych funkcji w dogodnych i odpowiednich dla ich charakteru miejscach.

DOM SPOKOJNEJ STAROŚCI W ZABRZU
PROJEKT KONCEPCYJNY

WE WSPÓŁPRACY Z KAJĄ KWITOWSKĄ

2008



IDEA PROJEKTU

Projektowany teren to działka o powierzchni ok. 2ha w pobliżu centrum Zabrze. Jej otoczenie to zaciśnięty las brzozowy z kilkoma niewielkimi stawami. Planowana inwestycja zakłada powstanie kompleksu o charakterze mieszkalnym, rekreacyjnym i biurowym. Największym obiektem założenia jest dom spokojnej starości wraz z parkiem. Na działce zaplanowano również centrum sportowo-rekreacyjne oraz mały biurowiec dla trzech firm. Kompozycja budynków wytwarza przestrzenie publiczne oraz półprywatne tworząc sekwencję wewnątrz urbanistycznych. Ich zagospodarowanie jest dopasowane do sąsiadujących z nimi funkcji. Połączenie różnorodnych i na co dzień żywych funkcji powoduje, że starsi ludzie, korzystający z malowniczego otoczenia nie będą całkowicie odseparowani od młodszych i aktywniejszych pokoleń.



- ZAGOSPODAROWANIE TERENU**
- 1 wjazd / wejście główne
 - 2 parkingi dla pracowników
 - 3 biurowiec
 - 4 parkingi dla klientów
 - 5 centrum sportowo - rekreacyjne
 - 6 ogródek kawiarni
 - 7 plac z sadzawką
 - 8 dom spokojnej starości
 - 9 ogródek kawiarni
 - 10 rabatki dla mieszkańców domu
 - 11 park ze stawem
 - 12 wjazd techniczny



WOKÓŁ ARCHITEKTURY
TWÓRCZOŚĆ FILMOWA, FOTOGRAFICZNA, MALARSKA I RYSUNKOWA
PRZYKŁADY

PRACA INDYWIDUALNA

<https://www.youtube.com/watch?v=ivOUu9CywwY>



