

Cienkowarstwowy  
beton  
dekoracyjny

weberfloor  
mikrocement

we  
care\*



<b>Beton dekoracyjny weberfloor mikrocement</b> – charakterystyka produktu .....	<b>3</b>
<b>Rozwiązanie systemowe .....</b>	<b>4</b>
<b>Niezbędne narzędzia i sprzęt .....</b>	<b>6</b>
<b>Przygotowanie podłoża .....</b>	<b>8</b>
Posadzki .....	8
Ściany .....	12
<b>Organizacja miejsca pracy .....</b>	<b>13</b>
<b>Przygotowanie betonu dekoracyjnego</b> <b>weberfloor mikrocement .....</b>	<b>14</b>
<b>Wykonanie powłoki z mikrocementu .....</b>	<b>16</b>
<b>Impregnacja powierzchni .....</b>	<b>18</b>
<b>Codzienna pielęgnacja posadzki .....</b>	<b>21</b>
<b>Harmonogram prac .....</b>	<b>22</b>
<b>Zużycie materiałów .....</b>	<b>23</b>





# Beton dekoracyjny weberfloor mikrocement – charakterystyka produktu

**Weberfloor mikrocement przeznaczony jest do wykonywania bezdylatacyjnych, cienkowarstwowych powłok dekoracyjnych imitujących beton. Powłoka po wykonaniu daje niejednolite kolorystycznie wykończenie z wyraźnymi śladami obróbki powierzchni.**

Beton dekoracyjny **weberfloor mikrocement** stosuje się wewnątrz pomieszczeń w domach jednorodzinnych, mieszkaniach, biurach, sklepach, kinach i innych obiektach użyteczności publicznej na powierzchniach poziomych obciążanych ruchem

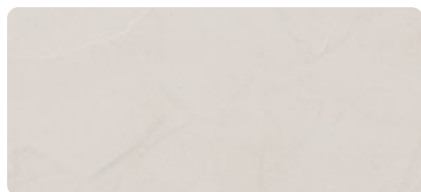
pieszym, również z ogrzewaniem podłogowym - na jastrychach cementowych i anhydrytowych, betonie, oraz na powierzchniach pionowych – na płytach gipsowo-kartonowych, tynkach itp. Nadaje się również do wykonywania powłok dekoracyjnych na meblach i blatach z płyt MDF i HDF.

Wyrób dostarczany jest w postaci drobnoziarnistej, suchej mieszanki w kolorze białym bazowym oraz jasnoszarym i ciemnoszarym. Kolory można ze sobą dowolnie mieszać w celu uzyskania innych odcieni szarości. Możliwe jest też barwienie płynnymi pastami pigmentowymi odpornymi na alkalia lub pigmentami proszkowymi przeznaczonymi do cienkowarstwowych powłok dekoracyjnych.

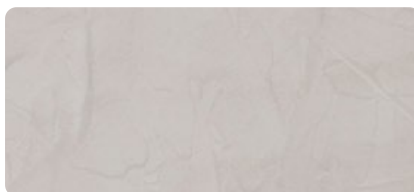
## Właściwości cienkowarstwowego betonu dekoracyjnego weberfloor mikrocement

- Nieograniczone możliwości indywidualnego mieszania i barwienia powłoki
- Na powierzchnie poziome i pionowe
- Łatwy do nakładania i obróbki
- Doskonała przyczepność do podłoża
- Niewielka grubość powłoki – do 3 mm
- Różne sposoby wykończenia powierzchni
- Wysoka elastyczność
- Wysoka odporność na ścieranie
- Może być stosowany na ogrzewaniu podłogowym
- Wodoodporny
- Odporny na promieniowanie UV

### Kolory podstawowe



biały bazowy

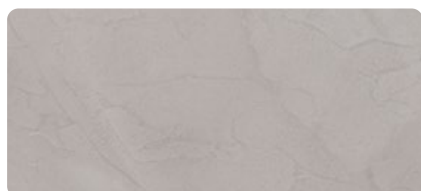


jasnoszary

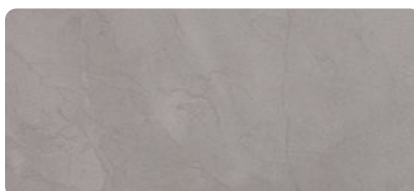


ciemnoszary

Przykładowe kolory otrzymane przez zmieszanie kolorów podstawowych w podanych proporcjach wagowych



90% biały bazowy i 10% ciemnoszary



80% biały bazowy i 20% ciemnoszary



60% biały bazowy i 40% ciemnoszary

# Rozwiązanie systemowe

Kompletny system do wykonania cienkowarstwowej powłoki dekoracyjnej imitującej beton to kombinacja produktów, które dobierane są w zależności od rodzaju podłoża oraz oczekiwanego efektu finalnego.

## Powłoka dekoracyjna

### weberfloor mikrocement



dostępny w trzech kolorach – białym bazowym, jasnoszarym i ciemnoszarym

## Preparaty gruntujące

### weber.tec EP 10



grunt epoksydowy na posadzki pod pierwszą warstwę powłoki z weberfloor mikrocement

### weber.prim kwarc



preparat gruntujący z piaskiem na powierzchni pionowe

### weber.floor 4716



preparat gruntujący nakładany przed położeniem drugiej warstwy i kolejnych warstw powłoki z weberfloor mikrocement

## Impregnaty zabezpieczające

### weber.tec prim protect



jednokomponentowy grunt pod lakier poliuretanowy weber.tec PU protect matt lub weber.tec PU protect satin

### weber.tec PU protect matt



dwukomponentowy lakier poliuretanowy matowy na posadzki i ściany

### weber.tec PU protect satin



dwukomponentowy lakier poliuretanowy satynowy na posadzki i ściany

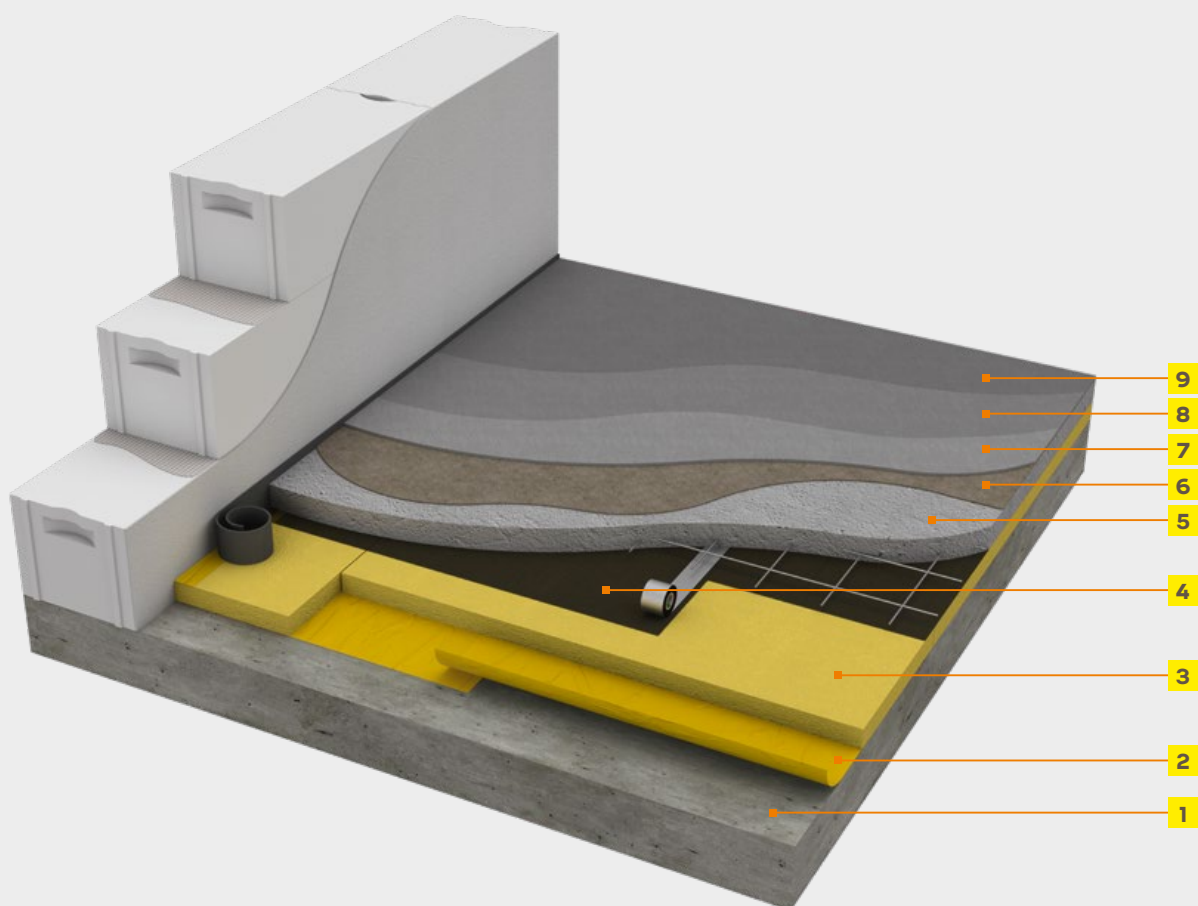
### weber.tec wax protect



jednokomponentowy impregnat polimerowo-woskowy na ściany

## Posadzka z cienkowarstwowego betonu dekoracyjnego weberfloor mikrocement

- 1 Podłoże
- 2 Folia paroizolacyjna
- 3 Wełna mineralna ISOVER TDPT
- 4 Folia rozdzielająca
- 5 Jastrych cementowy **weber.floor RAPID**
- 6 Grunt epoksydowy **weber.tec EP 10** + piasek kwarcowy 0,1–0,5 mm
- 7 Cienkowarstwowy beton dekoracyjny **weberfloor mikrocement** 1,0–3,0 mm
- 8 Grunt pod lakier poliuretanowy **weber.tec prim protect**
- 9 Lakier poliuretanowy **weber.tec PU protect matt** lub **weber.tec PU protect satin**



# Niezbędne narzędzia i sprzęt

**Jak sprawić, by prace przebiegały szybko i bezproblemowo?**

**Po pierwsze, zgromadź wszystkie niezbędne narzędzia i sprzęt – ich listę znajdziesz obok. Po drugie, zadбай, by były sprawne i czyste.**

- Waga precyzyjna
- Szlifierka wolnoobrotowa na papier ścierny
- Szlifierka do naroży
- Krążki papieru ściernego o gradacji 40–120
- Odkurzacz przemysłowy
- Folia ochronna
- Taśma malarska
- Czyste pojemniki do mieszania
- Mieszadło koszyczkowe
- Pace o ostrych lub zaokrąglonych krawędziach
- Szpachelki
- Wałki malarskie z krótkim włosiem
- Kuwety malarskie
- Foliowe ochroniacze na buty







# Przygotowanie podłoża



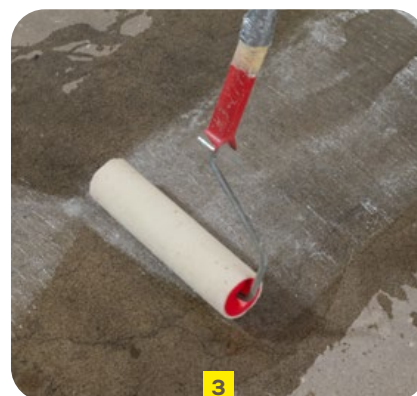
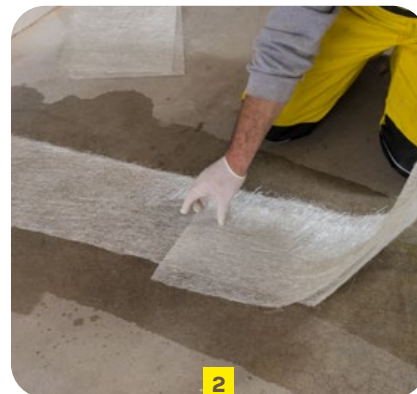
## Etapy prawidłowego wykonywania powłoki dekoracyjnej z weberfloor mikrocement

1. Przygotowanie podłoża pod aplikację powłoki dekoracyjnej.
2. Przygotowanie składników, w tym precyzyjne dobranie barwy finalnej.
3. Wykonanie pierwszej warstwy powłoki dekoracyjnej z weberfloor mikrocement.
4. Szlifowanie powierzchni.
5. Wykonanie drugiej warstwy powłoki dekoracyjnej z weberfloor mikrocement.
6. Szlifowanie powierzchni.
7. Impregnacja powłoki.

### Posadzki

Podłoże powinno być nośne, twarde, stabilne i wolne od zanieczyszczeń osłabiających wiązanie (np. tłuszcze, bitumy, pyły, kurz, kleje, resztki farb i zapraw). Wilgotność podłoża nie może przekraczać 4,5% (0,5% w przypadku jastrychów anhydrytowych). Napraw też wszystkie spękania. Wyłącz ogrzewanie podłogowe min. 48 godzin przed rozpoczęciem prac.

Spękania podłoża napraw laminatem z maty szklanej EM 1002 i żywicy epoksydowej **weber.tec EP 10** [1] [2] [3].





## Jastrychy cementowe, jastrychy anhydrytowe

**W przypadku równych,  
mocnych i jednorodnych  
jastrychów cementowych lub  
anhydrytowych o wytrzymałości  
na odrywanie min. 1,5 N/mm<sup>2</sup>**

podłoże oczyść mechanicznie,  
zagruntuj żywicą epoksydową  
**weber.tec EP 10** i przesyń  
z nadmiarem suchym piaskiem  
0,1–0,5 mm. Po związaniu  
nadmiar piasku należy usunąć,  
a powierzchnię przeszlifować  
szlifierką z papierem o gradacji  
40–60 i dokładnie odkurzyć.

Zeszlifuj podłoże [1].

Odkurz podłoże  
po szlifowaniu [2].

Zagruntuj podłoże żywicą  
**weber.tec EP 10** [3].

Zasyń piaskiem kwarcowym  
o uziarnieniu 0,1–0,5 mm [4].

Usuń nadmiar  
niezwiązanego piasku [5].

Zeszlifuj powierzchnię [6].

Odkurz podłoże  
po szlifowaniu [7].



## Jastrychy cementowe, jastrychy anhydrytowe

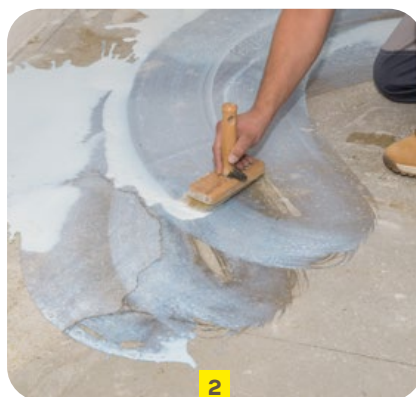
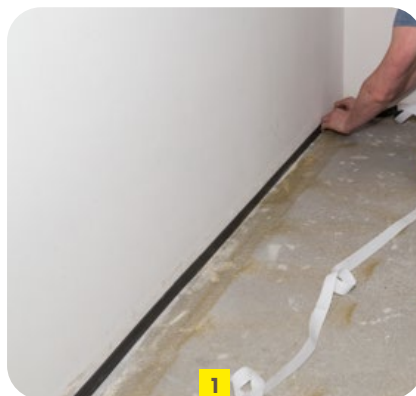
**Jastrychy nierówne lub o wytrzymałości na odrywanie poniżej 1,5 N/mm<sup>2</sup>** wymagają wykonania warstwy z zaprawy samopoziomującej **weber.floor 4310** lub **weber.floor 4320** o grubości min. 5 mm. Przed jej nałożeniem podłoże należy przeszlifować i odpowiednio zagruntować.

Wokół ścian i słupów przyklej dylatację obwodową z gąbki **weber.floor 4960** [1].

- Jastrychy cementowe zagruntuj preparatem **weber.floor 4716** [2].
- Jastrychy anhydrytowe zagruntuj żywicą epoksydową **weber.tec EP 10** i przesyp z nadmiarem suchym piaskiem 0,4–0,8 mm. Po wyschnięciu niezwiązany piasek należy usunąć, powierzchnię odkurzyć i zagruntować preparatem **weber.floor 4716** rozcieńczonym wodą w proporcji 1:3.

Wylej zaprawę samopoziomującą **weber.floor** [3].

Po wyschnięciu zaprawy samopoziomującej powierzchnię przeszlij szlifierką z papierem o gradacji 40. Całą powierzchnię dokładnie odkurz i zagruntuj gruntem epoksydowym **weber.tec EP 10**. Mokną żywicę przesyp z nadmiarem suchym piaskiem 0,1–0,5 mm i pozostaw



do wyschnięcia. Po związaniu nadmiar piasku należy usunąć, a powierzchnię przeszliować szlifierką z papierem o gradacji 40–60 i dokładnie odkurzyć.





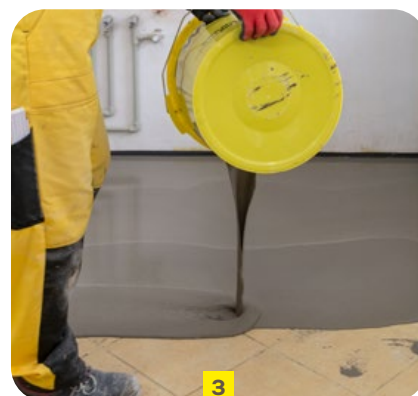
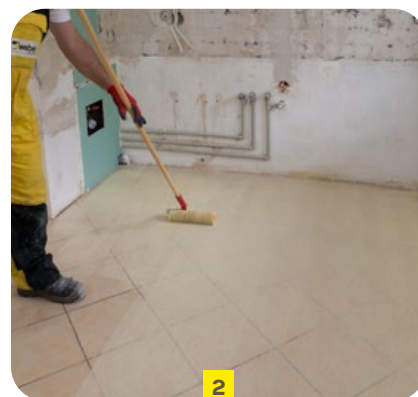


### Płytki gresowe, lastriko

Na początek sprawdź przyczepność płytek do podłoża. Luźne lub głuchoe usuń, a miejsca po nich wypełnij błyskawiczną zaprawą **weber.floor 4045**.

Płytki i lastriko odkurz, odtłuść np. acetonem [1] i zagruntuj preparatem **weber.prim kwarc** [2]. Po wyschnięciu wykonaj podkład z zaprawy samopoziomującej **weber.floor 4310** lub **weber.floor 4320** o grubości min. 5 mm [3].

Po wyschnięciu zaprawy samopoziomującej powierzchnię przeszlifuj szlifierką z papierem o gradacji 40. Całą powierzchnię dokładnie odkurz i zagruntuj gruntem epoksydowym **weber.tec EP 10**. Mokrą żywicę przesyp z nadmiarem suchym piaskiem 0,1–0,5 mm i pozostaw do wyschnięcia. Po związaniu nadmiar piasku należy usunąć, a powierzchnię przeszlifować szlifierką z papierem o gradacji 40–60 i dokładnie odkurzyć.



## Płyty OSB

Powierzchnię płyt OSB przeszlifuj szlifierką z papierem o gradacji 40. Przygotowywaną powierzchnię dokładnie odkurz, zagruntuj preparatem **weber.prim kwarc**, połóż na niej siatkę podłogową **weber.floor 4945** i wykonaj podkład z zaprawy samopoziomującej **weber.floor 4310** lub **weber.floor 4320** o grubości min. 10 mm.

Po wyschnięciu zaprawy samopoziomującej powierzchnię przeszlifuj szlifierką z papierem o gradacji 40. Całą powierzchnię dokładnie odkurz i zagruntuj gruntem epoksydowym **weber.tec EP 10**. Mokrą żywicę przesyp z nadmiarem suchym piaskiem 0,1–0,5 mm i pozostaw do wyschnięcia. Po związaniu nadmiar piasku należy usunąć, a powierzchnię przeszlifować szlifierką z papierem o gradacji 40–60 i dokładnie odkurzyć.

## Ściany

### Weberfloor mikrocement

można stosować na płytach gipsowo-kartonowych, tynkach cementowych, cementowo-wapiennych, gipsowych, elementach betonowych itp. Powierzchnia musi być niepyląca i równa. Koniecznie usuń wszystkie słabo związane warstwy oraz napraw uszkodzenia.

Podłoża chłonne wstępnie zagruntuj: tynki gipsowe preparatem **weber PG212**, inne podłoża chłonne preparatem **weber.floor 4716** w rozcieńczeniu 1:10 lub **weber.prim start**. Następnie powierzchnię zagruntuj gruntem szczerpnym **weber.prim kwarc** i pozostaw do wyschnięcia.





# Organizacja miejsca pracy

Dobrze przygotowane miejsce pracy umożliwi poprawne wykonanie powłoki dekoracyjnej, co przełoży się na jej jakość. Zapewni też odpowiedni komfort pracy i sprawi, że będzie ona bardziej efektywna. By wykonana powłoka dekoracyjna w pełni spełniła oczekiwania, należy też przestrzegać kilku zasad.



## 7 podstawowych zasad wykonawcy

Przed rozpoczęciem prac wykonaj na niewielkiej powierzchni próbki gotowej powłoki dekoracyjnej, łącznie z impregnacją, aby zatwierdzić kolor i wygląd.

1.

Podczas wykonywania wszystkich prac, aż do momentu, gdy ostatnia warstwa zabezpieczająca będzie sucha, chroń powierzchnię przed promieniowaniem słonecznym.

2.

Ogrzewanie podłogowe wyłącz minimum 48 godzin przed rozpoczęciem wykonywania warstw posadzkowych.

3.

Zaprawy i lakierów nie przygotowuj na wykonywanej powierzchni, aby jej nie zabrudzić.

4.

Wszystkie składniki, łącznie z wodą, odważaj na wadze precyzyjnej.

5.

Nie stawiaj pojemników z przygotowanym materiałem bezpośrednio na podłożu, na którym będzie wykonywana posadzka. Pojemniki postaw na czystym i suchym kartonie.

6.

Podczas chodzenia po posadzce noś ochraniacze na buty, aby nie uszkodzić powierzchni.

7.

# Przygotowanie weberfloor mikrocement

**Wszystkie komponenty, łącznie z wodą potrzebną do przygotowania, należy odważać za pomocą precyzyjnych wag elektronicznych. Weberfloor mikrocement należy mieszać z czystą wodą w proporcji podanej na opakowaniu.**

Produkt **weberfloor mikrocement** dostępny jest w fabrycznie przygotowanych kolorach: białym bazowym, jasnoszarym i ciemnoszarym. Aby uzyskać inne odcienie szarości, kolory można ze sobą mieszać w dowolnych proporcjach wagowych. W tym celu należy odważyć potrzebną ilość suchej zaprawy w kolorze białym oraz szarym i dokładnie wymieszać na sucho oba składniki. Tak przygotowaną zaprawę dodaje się do odmierzonej wody i dokładnie miesza mieszadłem koszyczkowym przez 2–3 minuty, aż do uzyskania jednorodnej masy. Przygotowaną porcję materiału należy odstawić na ok. 3 minuty i ponownie wymieszać. Przygotowany materiał należy wykorzystać w ciągu ok. 30 minut.

**Weberfloor mikrocement** można również barwić na inne kolory płynnymi pastami pigmentowymi odpornymi na alkalia lub pigmentami proszkowymi przeznaczonymi do cienkowarstwowych, cementowych powłok dekoracyjnych. Płynne pasty pigmentowe dodaje się do wody zarobowej przed dodaniem suchej zaprawy. Pigmenty proszkowe należy wymieszać na sucho z suchą zaprawą i dopiero tak przygotowaną mieszankę dodać do wody.

W celu zapewnienia jednakowego koloru kolejne porcje materiału należy przygotowywać, stosując takie same proporcje.







1



2

Odważ potrzebną ilość **weberfloor mikrocement** w kolorze białym bazowym [1].

Odważ **weberfloor mikrocement** w kolorze ciemnoszarym, tak aby uzyskać wymagany odcień [2].

Wymieszaj na sucho oba kolory [3].



3

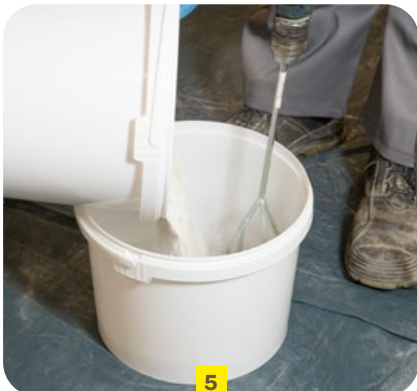


4

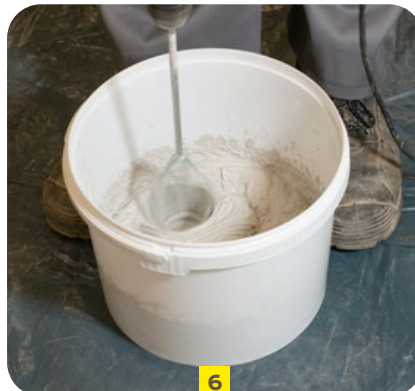
Odważ odpowiednią ilość wody [4].

Dodaj do wody wymieszany na sucho **weberfloor mikrocement** [5].

Mieszaj mieszadłem koszyczkowym przez 2-3 minuty [6].



5



6

# Wykonanie powłoki z mikrocementu

**Beton dekoracyjny weberfloor mikrocement należy nakładać w minimum dwóch warstwach. Temperatura otoczenia i podłoża w trakcie prac i przez następnych 7 dni powinna wynosić od +10°C do +25°C.**

## Wykonanie pierwszej warstwy

Powłokę dekoracyjną **weberfloor mikrocement** nakładaj cienką warstwą na przygotowaną powierzchnię. W zależności od oczekiwanego efektu wizualnego zaprawę rozprowadzaj w różnych kierunkach pacą o ostrych lub zaokrąglonych krawędziach. Kolejne partie materiału nakładaj metodą mokre na mokre. Nie stosuj przerw roboczych, aż do nałożenia zaprawy na całą powierzchnię. Przygotowany materiał należy co jakiś czas przemieszczać pacą lub kielnią, aby go upłynnić. Pozostaw do wyschnięcia na 4–6 godzin.

## Szlifowanie pierwszej warstwy

Suchą powierzchnię przeszlifuj szlifierką o niskich obrotach, stosując papier ścierny o gradacji 60–80, i dokładnie odkurz. Nie rozpoczynaj szlifowania, gdy są widoczne jakiegokolwiek wilgotne miejsca, ponieważ po przeszlifowaniu będą one dużo ciemniejsze.



Powłokę dekoracyjną weberfloor mikrocement można nakładać pacą o ostrych krawędziach lub pacą wenecką.





## Wykonanie drugiej warstwy

Powierzchnię zagruntuj preparatem **weber.floor 4716** w rozcieńczeniu 1:3 i pozostaw do wyschnięcia. Prace wykonuj analogicznie jak przy nakładaniu warstwy pierwszej. Wykonaną powłokę pozostaw do wyschnięcia na 4–6 godzin.

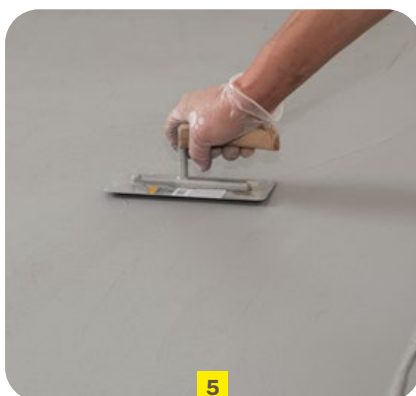
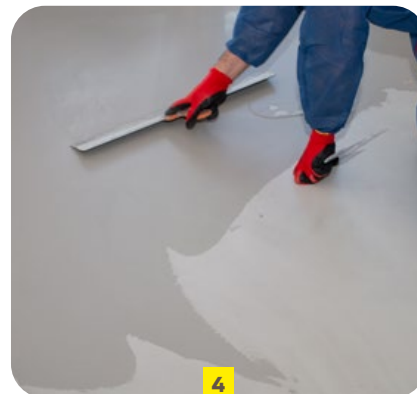


Przeszlifuj pierwszą warstwę mikrocementu [1].

Odkurz powierzchnię po szlifowaniu [2].

Zagruntuj pierwszą warstwę preparatem **weber.floor 4716** [3].

Nałóż drugą warstwę mikrocementu pacą o ostrych krawędziach lub pacą wenecką [4] [5].



## Szlifowanie drugiej warstwy

Suchą powierzchnię przeszlifuj szlifierką o niskich obrotach, stosując papier ścierny o gradacji 80–120 w zależności od pożądanego efektu, i dokładnie odkurz. Wykonaną powłokę pozostaw na ok. 24 godziny do całkowitego wyschnięcia. Po tym czasie przystąp do impregnacji powierzchni.

# Impregnacja powierzchni

Do impregnacji posadzek należy stosować system poliuretanowy składający się z gruntu **webertec prim protect** oraz lakierów **webertec PU protect matt** lub **webertec PU protect satin**. W przypadku ścian do impregnacji można wykorzystać system poliuretanowy lub matowy impregnat polimerowo-woskowy **webertec wax protect**.

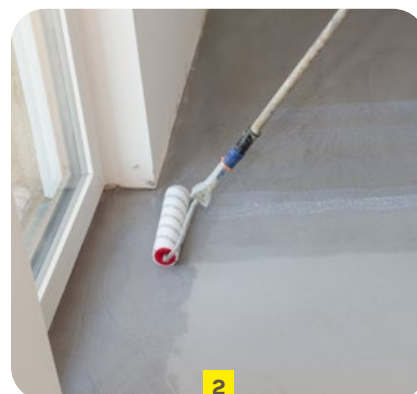
## System poliuretanowy

Impregnację wykonuje się w trzech warstwach:

- jedna warstwa gruntująca wykonana z preparatu **webertec prim protect**,
- dwie warstwy lakieru poliuretanowego matowego **webertec PU protect matt** lub satynowego **webertec PU protect satin**.

### Gruntowanie powierzchni

Powierzchnia musi być sucha, wolna od pyłu, tłuszczu, wosków i zabrudzeń. Grunt **webertec prim protect** dokładnie wymieszaj w opakowaniu i przelej do kувety malarskiej lub wiadra malarskiego. Preparat nanoś na podłoże wałkiem malarskim z 10 mm włosiem. Nie zaleca się wylewania gruntu bezpośrednio na gruntowaną powierzchnię. Podczas aplikacji produkt należy rozprowadzać równomiernie na całej powierzchni posadzki, prowadząc wałek luźno, bez dociskania. Pozostaw do wyschnięcia na 2–3 godziny.



Przygotuj grunt **webertec prim protect** w kувecie malarskiej [1].

Nanoś grunt na podłoże wałkiem malarskim [2].



### Lakier poliuretanowy

Przed aplikacją lakieru poliuretanowego sprawdź, czy grunt **webertec prim protect** jest suchy i nie przykleja się do dłoni. Przed wejściem na posadzkę należy zabezpieczyć obuwie nakładkami foliowymi – nie wchodzić bez obuwia lub w obuwiu zanieczyszczonym.

Przygotuj lakier poliuretanowy **webertec PU protect matt** lub **webertec PU protect satin** zgodnie z opisem na opakowaniu. Lakier przelej do kuwety malarskiej lub wiadra malarskiego. Nie zaleca się wylewania preparatu bezpośrednio na impregnowaną powierzchnię. Lakier nanoś na podłoże wałkiem malarskim z 10 mm włosiem.

Pierwszą warstwę lakieru poliuretanowego nakładaj w jednym kierunku. Wałek należy prowadzić luźno, bez naciskania, aby aplikować odpowiednią ilość produktu. Po 1,5–2 godzinach i sprawdzeniu, czy lakier jest suchy, można rozpocząć nakładanie drugiej warstwy w kierunku prostopadłym do pierwszej warstwy.

Impregnowaną powierzchnię pozostaw do wyschnięcia – min. 24 godziny. Po tym czasie posadzkę można ostrożnie użytkować, zwracając jednak uwagę, by nie poddawać jej ciężkim obciążeniom, np. nie przesuwac mebli. Lakier jest w pełni utwardzony po 7 dniach.

Zaleca się stosowanie pod nogami mebli filcowych podkładek, co ograniczy rysowanie powierzchni lakieru.

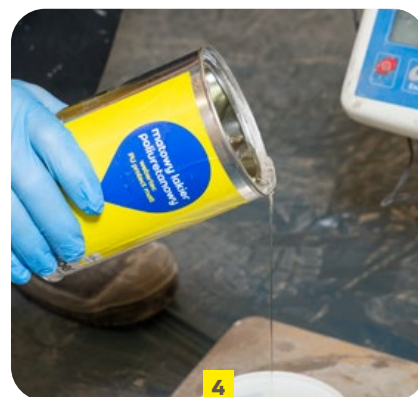
Płynne, żrące chemikalia powinny usuwać się z powierzchni jak najszybciej. Przez pierwsze trzy dni należy myć posadzkę wyłącznie czystą wodą – nie stosować żadnych środków chemicznych. Po trzech dniach od wykonania impregnacji do usuwania zabrudzeń codziennych najlepiej stosować preparat PU CLEANER dr. Schutz.

Odważ wymaganą porcję składnika A lakieru poliuretanowego **webertec PU protect** [3].

Odważ odpowiednią ilość składnika B lakieru, wynikającą z wagowych proporcji mieszania [4].

Dokładnie wymieszaj mieszadłem wolnoobrotowym oba składniki lakieru [5].

Zaimpregnuj powierzchnię dwoma warstwami lakieru poliuretanowego **webertec PU protect** [6].



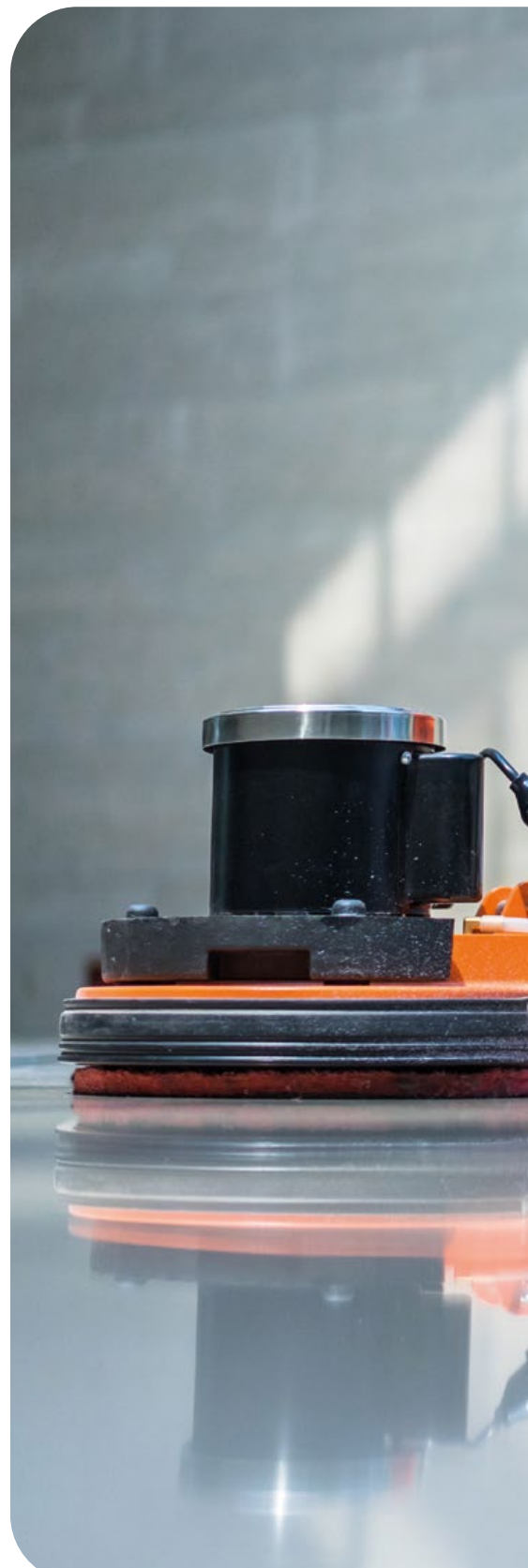
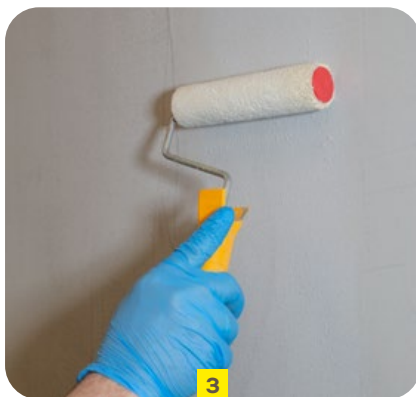
## Impregnat polimerowo-woskowy do ścian

**Webertec wax protect** jest gotowy do użycia i należy go stosować w postaci nierozcieńczonej. Zawartość opakowania przed użyciem dokładnie wymieszaj. W zależności od rodzaju powierzchni (gładka lub strukturalna) impregnat nakładaj równymi i cienkimi warstwami za pomocą wałka z pianki, wałka do lakieru z krótkim włosiem lub pędzla. Ewentualne zacieki należy szybko usuwać miękką ścierką – w przeciwnym wypadku istnieje ryzyko, że będą widoczne po zakończeniu prac. Pozostaw do wyschnięcia na 2–3 godziny i powtórz czynności do uzyskania pożądanego efektu końcowego. Zazwyczaj wymagane są co najmniej dwie warstwy impregnatu.

Dokładnie wymieszaj impregnat **webertec wax protect** [1].

Przelej impregnat do kuwety malarskiej [2].

Nakładaj impregnat na ścianę np. wałkiem malarskim z krótkim włosiem [3].





# Codzienna pielęgnacja posadzki

Do codziennego mycia i okresowej pielęgnacji zaleca się preparat **PU CLEANER dr. Schutz**. Produkt jest przeznaczony do usuwania zabrudzeń, a jednocześnie pozostawia film poliuretanowy, który dodatkowo wzmacnia wcześniej nałożony lakier poliuretanowy oraz niweluje mikrozarysowania.

Stosowanie nieodpowiednich produktów do mycia posadzki zabezpieczonej lakierem poliuretanowym **webertec PU protect matt** lub **webertec PU protect satin** może doprowadzić do uszkodzenia i znacznego osłabienia zabezpieczenia.

W trakcie użytkowania (w przedziale czasowym 12–36 miesięcy od wykonania) powłokę poliuretanową **webertec PU protect matt** lub **webertec PU protect satin** należy odnowić.

Stosowanie niezalecanych środków pielęgnacyjnych może powodować istotne osłabienie powłoki zabezpieczającej z lakieru poliuretanowego.



# Harmonogram prac

Odpowiednie rozplanowanie pracy to gwarancja jej efektywności. Zamieszczone przykładowe harmonogramy pozwalają zaplanować kolejne etapy prawidłowego wykonywania powłoki dekoracyjnej z weberfloor mikrocement na posadzkach lub ścianach.

Czynność	Posadzki*						
	Dzień						
	1	2	3	4	5	6	7
Przygotowanie podłoża	■						
Gruntowanie <b>weber.tec EP 10</b> i zasypanie piaskiem		■					
Usunięcie nadmiaru piasku, szlifowanie, odkurzenie			■				
Nałożenie pierwszej warstwy <b>weberfloor mikrocement</b>			■				
Szlifowanie, odkurzenie, gruntowanie <b>weber.floor 4716</b>				■			
Nałożenie drugiej warstwy <b>weberfloor mikrocement</b>				■			
Szlifowanie, odkurzenie					■		
Gruntowanie <b>webertec prim protect</b>						■	
Nałożenie pierwszej warstwy lakieru <b>webertec PU protect</b>						■	
Nałożenie drugiej warstwy lakieru <b>webertec PU protect</b>							■

\*Harmonogram posadzek nie uwzględnia ewentualnego wykonywania na podłożu dodatkowej warstwy z samopoziomującej zaprawy weberfloor oraz wymaganej przerwy technologicznej na wysychanie.

Czynność	Ściany				
	Dzień				
	1	2	3	4	5
Przygotowanie i gruntowanie wstępne	■				
Gruntowanie <b>weber.prim kwarc</b>		■			
Nałożenie pierwszej warstwy <b>weberfloor mikrocement</b>		■			
Szlifowanie, odkurzenie, gruntowanie <b>weber.floor 4716</b>			■		
Nałożenie drugiej warstwy <b>weberfloor mikrocement</b>			■		
Szlifowanie, odkurzenie				■	
Nałożenie pierwszej warstwy impregnatu <b>webertec wax protect</b>					■
Nałożenie drugiej warstwy impregnatu <b>webertec wax protect</b>					■



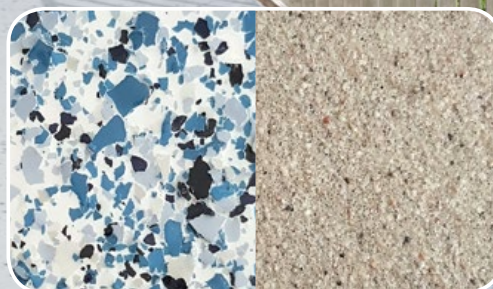
# Zużycie materiałów

Material	Opis	Zużycie
<b>Przygotowanie podłoża</b>		
<b>weber.floor 4716</b>	preparat gruntujący do podłoży cementowych, koncentrat	0,1–0,2 kg/m <sup>2</sup>
<b>weber.prim kwarc</b>	preparat gruntujący z piaskiem	0,1–0,15 kg/m <sup>2</sup>
<b>weber.tec EP 10</b>	grunt epoksydowy	0,4–0,5 kg/m <sup>2</sup>
<b>weber.floor 4310</b>	samopoziomujący podkład podłogowy z włóknami, 2–50 mm	ok. 1,7 kg/mm <sup>2</sup> /mm
<b>weber.floor 4320</b>	błyskawiczny, samopoziomujący podkład podłogowy z włóknami, 2–50 mm	ok. 1,7 kg/mm <sup>2</sup> /mm
<b>weber.floor 4945</b>	siatka podłogowa z włókna szklanego	ok. 1,1 m/m <sup>2</sup>
<b>Powłoka dekoracyjna</b>		
<b>weberfloor mikro cement</b>	powłoka z cienkowarstwowego betonu dekoracyjnego	ok. 1,5 kg/mm <sup>2</sup> /mm
<b>Impregnacja</b>		
<b>webertec prim protect</b>	grunt pod lakier poliuretanowy	0,1–0,15 kg/m <sup>2</sup>
<b>webertec PU protect matt/satin</b>	lakier poliuretanowy matowy lub satynowy	0,15–0,2 kg/m <sup>2</sup> na 1 warstwę
<b>webertec wax protect</b>	impregnat polimerowo-woskowy do ścian	0,1–0,15 kg/m <sup>2</sup>
<b>Pielęgnacja</b>		
PU CLEANER dr. Schutz	poliuretanowy preparat do mycia i pielęgnacji posadzek	1 l na 500–1000 m <sup>2</sup> w zależności od stopnia zabrudzenia posadzki

# Bezspoinowy system balkonowy weber.dry balkon

we care\*

Dekoracyjne wykończenie powierzchni płatkami lub piaskiem



Trwały i estetyczny system zabezpieczenia powierzchni balkonów i tarasów

**Hydroizolacja i warstwa użytkowa balkonów i tarasów**

Zastanawiasz się jak wykończyć balkony i tarasy w nowej lub remontowanej inwestycji? Postaw na system **weber.dry balkon**, który będzie stanowił ochronę i dekoracyjne wykończenie tych powierzchni.



DEKORACYJNA  
POWIERZCHNIA



ANTY-  
POŚLIZGOWY



od -30°C  
do +90°C  
ODPORNOŚĆ NA  
TEMPERATURY



BEZSPOINOWA  
POWIERZCHNIA



ŁATWE  
CZYSZCZENIE



ODPORNOŚĆ  
NA WODĘ

SAINT-GOBAIN

Zachęcamy Państwa do kontaktu z nami:  
[www.pl.weber](http://www.pl.weber)  
infolinia 801 62 00 00