

HEWI

DESIGN
COMM
CARE

EFFORT

Design Comfort Care

Kompetencje, inspiracje i rozwiązania
dla architektury bez barier



Design Comfort Care

Statement

- 6 Postrzegamy projektowanie uniwersalne jako przyszłościowe zadanie dla całego społeczeństwa
Thorsten Stute
- 34 Czy Universal Design jest niewidoczny?
Thomas Bade
- 42 Jak dzięki architekturze szpitale stają się domami zdrowia?
Christine Nickl-Weller und Hans Nickl
- 68 Miasto bez barier
Boris Schade-Bünsow
- 92 Dostępność dla osób z ograniczeniami ruchowymi w hotelarstwie
Kornelia Grundmann
- 114 Dlaczego projektanci i pedagodzy muszą rozmawiać o parametrach planowania
Natascha Meuser
- 136 Odrodzenie łazienki
Oona Horx-Strathern

Competence

- 10 Łatwe i intuicyjne użytkowanie
- 14 Niewielki wysiłek fizyczny
- 18 Higiena jako zadanie społeczne
- 22 Kontrastowe wzornictwo
- 26 Całościowe wyposażenie
- 30 Trwały design

Inspiration Solution

- 39 **CARE**
CHNP De Park, Ettelbruck
Healing Architecture
- 65 **PUBLIC**
Wydawnictwo Axel Springer, Berlin
New Urban Thinking
- 89 **HOTEL**
Lighthouse Hotel & Spa, Büsum
Modern Hospitality
- 111 **EDUCATION**
Hans-Thoma-Schule, Oberursel
Positive Learning
- 133 **HOME**
Mieszkanie typu Penthouse, Köln-Lindenthal
New Homeliness



THORSTEN STUTE
prezes HEWI

Postrzegamy projektowanie uniwersalne jako przyszłościowe zadanie dla całego społeczeństwa

Naszym DNA jest Universal Design. Filozofia zrównoważonego projektowania, polegająca na opracowywaniu produktów, oferujących ludziom wartość dodaną, determinuje nasze działania od ponad 90 lat. HEWI to całościowe rozwiązania architektoniczne od drzwi łazienki, które charakteryzują się najwyższymi standardami wzornictwa i funkcjonalności. Różnorodność materiałów i konstrukcji oferuje możliwości aranżacyjne i sprawia, że dostępność jest oczywistością we wszystkich obszarach zastosowań. Projektujemy inspirujące przestrzenie dla każdego.

„Architektura i wzornictwo muszą sprostać wymaganiom, aby były intuicyjnie zrozumiałe i możliwe do wykorzystania przez wszystkich w różnych obszarach życia.”

THORSTEN STUTE

Firma HEWI wprowadziła swoje pierwsze produkty bez barier na rynek niemiecki ponad 35 lat temu. W tym czasie zmieniały się potrzeby społeczeństwa, szczególnie w wyniku zmian demograficznych. Ludzie chcą żyć i starzeć się w sposób samostanowiący, we własnych domach, tak długo jak to możliwe. Tematy takie jak zrównoważony rozwój społeczny coraz bardziej zyskują na znaczeniu. Nowe koncepcje mieszkaniowe określają przyszłe wspólne życie i opiekę. Do tego dochodzą zmieniające się potrzeby w poszczególnych fazach życia, które związane są ze zmieniającymi się relacjami międzypokoleniowymi. Mieszkania wielopokoleniowe okazują się być przykładem zrównoważonej, realnej alternatywy, oferującej realne rozwiązania dla wielu wyzwań przy jednoczesnym zachowaniu wysokiej jakości życia.

Jako pionier w dziedzinie rozwiązań sprzętowych bez barier od dawna współpracujemy z ekspertami/ekspertkami z dziedziny architektury i wzornictwa oraz użytkownikami, aby stworzyć świat, w którym ludzie w każdym wieku i w każdym stanie zdrowia będą mogli funkcjonować tak niezależnie, jak to tylko możliwe – we wszystkich dziedzinach życia. Idea uniwersalnego designu staje się w ostatnich latach coraz bardziej popularna. To, co na początku było teoretycznym modelem na wykładach i forach, obecnie staje się rzeczywistością w wielu dziedzinach. Normy stały się nośnikami wiedzy na temat zasad planowania dla starzejącego się społeczeństwa. W korzystaniu z mieszkań i domów dzieci, rodziny i seniorzy mają określone priorytety. Jednocześnie istnieje wiele uderzających obszarów wspólnych potrzeb, które nie zostały dostatecznie uwzględnione w historii architektury.

Naszym celem jest nadal tworzenie produktów, które będą łatwe i intuicyjne w obsłudze, które pomogą ludziom radzić sobie z codziennym życiem w sposób niezależny, przy niewielkim wysiłku fizycznym. Pomieszczenia i obiekty powinny być w każdej chwili adaptowalne do odpowiednich potrzeb użytkowników. HEWI symbolizuje projektowanie produktów łączących inteligentne funkcje z atrakcyjnym wzornictwem. Tylko wtedy, gdy będziemy traktować produkty bez barier jako element komfortu i czywistość, uniwersalny design będzie mógł zostać rozumiany i stosowany jako zadanie przyszłościowe dla całego społeczeństwa.

Sektory profesjonalnej opieki, hotelarstwa, użyteczności publicznej, domu i edukacji charakteryzują się bardzo zróżnicowanymi wymaganiami w stosunku do wyposażenia budynków. Z pozycji marki architektonicznej HEWI projektuje pomieszczenia oferujące najlepsze możliwe rozwiązania dla wszystkich użytkowników w każdym obszarze zastosowania.

Łazienki w prywatnych domach awansowały z przestrzeni czysto użytkowych do wyrafinowanych estetycznie miejsc dobrego samopoczucia. Rozwój ten może być powszechnie przyjęty i wdrożony, co spowoduje dostępność rozwiązań bez barier dla każdego. Życie i praca definiują się na nowo na obszarach miejskich i wiejskich. Dostępność wykracza zatem daleko poza prywatne cztery ściany. W budynkach ogólnodostępnych, wyposażenie bez barier określają normy. HEWI oferuje zintegrowane rozwiązania systemowe dopasowane do wszystkich obszarów zastosowań. Dobrze zaprojektowana architektura w budynkach służby zdrowia sprzyja procesowi leczenia pacjentów. Dzięki atrakcyjnym rozwiązaniom estetycznym i higienicznym można stworzyć w łazience atmosferę, w której pacjenci, personel i goście poczują się komfortowo. Zaprojektowane indywidualnie hotele oferują gościom poczucie tymczasowego domu. Łazienka optymalnie dostosowana do potrzeb każdego gościa hotelowego, z której można korzystać niezależnie od warunków fizycznych, pokazuje, że dostępność jest możliwa również w ogólnodostępnej łazience hotelowej. Sukcesy w nauce dzieci zależą od dobrych pedagogów. Architektura dostosowana do specjalnych potrzeb dzieci sprzyja procesowi uczenia. Rozwiązania HEWI tworzą atmosferę sprzyjającą zabawie i wspólnej nauce.

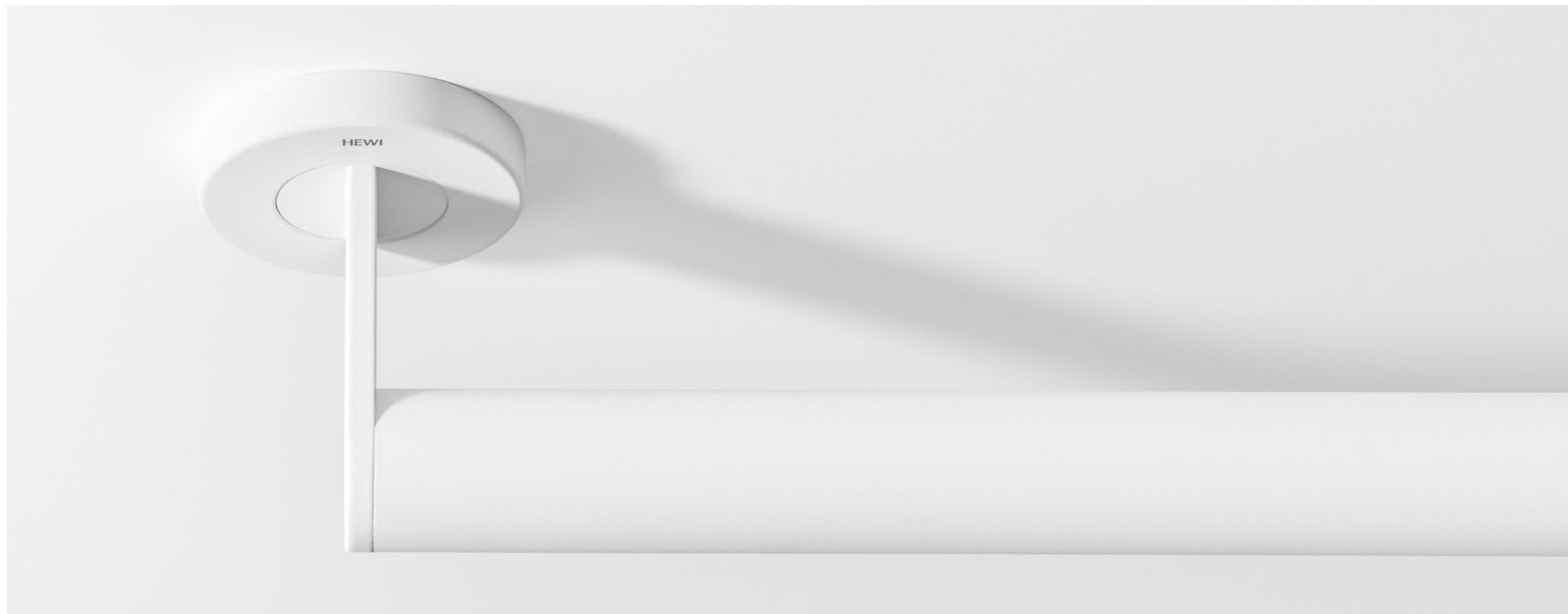
Architektura i wzornictwo muszą sprostać wymaganiom, aby były intuicyjnie zrozumiałe i możliwe do wykorzystania przez wszystkich w różnych obszarach życia. Bezpieczeństwo i orientacja, zrównoważony rozwój, higiena i holizm stanowią bazę naszej kompetencji jako marki we wszystkich obszarach zastosowań, w połączeniu z naszą koncepcją projektową w zakresie dostępności. W ten sposób HEWI oferuje użytkownikom estetyczny świat sanitarny dostosowany do potrzeb: Design Comfort Care.

Łatwe i intuicyjne użytkowanie

Normy to czynniki ułatwiające. Budują świadomość w zakresie podstaw planowania w starzejącym się społeczeństwie. W tym społeczeństwie należy brać pod uwagę osoby młodsze i starsze z ich różnymi zdolnościami oraz potrzebami.

Dziś dostępność jest niezbędna i dla bardzo wielu ludzi konieczna, stanowiąc ważną cechę komfortu i jakości dla każdego bez wyjątku.

HEWI uwzględnia różnorodność społeczeństwa poprzez innowacyjne rozwiązania w zakresie wyposażenia wnętrz – zarówno dla przestrzeni publicznych jak i dla domu. Zawsze w harmonii z architekturą przyszłości powstają rozwiązania, którymi można intuicyjnie sterować i z których mogą korzystać wszyscy.



Trwałe rozwiązania

Stosujemy Universal Design jako zrównoważoną i holistyczną filozofię projektowania. Wszystkie nasze rozwiązania łączą się w modułowe, rozszerzalne koncepcje wyposażenia o konsekwentnie spójnej stylistyce. W ten sposób akcesoria można uzupełnić o produkty komfortowe i elementy bez barier – w zależności od indywidualnych potrzeb użytkownika. Rezultatem są pokoleniowe łazienki z jednego źródła, zgodne z normami rozwiązania sanitarne i asortymenty do bezbarierowego projektowania korytarzy i drzwi.

W firmie HEWI design i funkcjonalność tworzą nierozdzielny całość. Każdy produkt przekonuje skromnym i ponadczasowym wzornictwem, harmonijnie wpasowującym się w każde łazienkowe otoczenie. Inteligentne funkcje pozwalają na łatwe i intuicyjne korzystanie z rozwiązań przez wszystkie osoby, w każdym wieku i o różnych możliwościach, w zależności od tego, jak duże lub małe wsparcie będzie wymagane. Projektowanie uniwersalne jest zorientowane na ludzi i projektowane przez ludzi.

Design dla wszystkich

Projektowanie uniwersalne oznacza również unikanie niepotrzebnej złożoności. Funkcje produktów HEWI są łatwe do odczytania. Elementy funkcjonalne postrzega się kilkoma zmysłami i można je intuicyjnie odnaleźć oraz wykorzystać. Dotyczy to nie tylko produktów zgodnych z normami, takich jak składane uchwyty czy siedzenia, ale także okuć i akcesoriów. Nawet w przypadku codziennych czynności, takich jak mycie rąk, wyposażenie wokół umywalki powinno być zaprojektowane w taki sposób, aby mogły z niego korzystać wszystkie pokolenia.

HEWI przywiązuje wagę nawet do najmniejszego elementu. Dlatego w przypadku dozownika mydła Serii 477/801 tylko przycisk do wydawania mydła wyraźnie wyróżniono kontrastem kolorystycznym. Dzięki temu łatwo go zauważyć, a użytkownik automatycznie sięga do obszaru funkcjonalnego produktu. Lekko chropowata powierzchnia przycisku sprawia, że element uruchamiający będzie też wyczuwalny w dotyku. Dozownik mydła mogą łatwo i intuicyjnie obsługiwać wszystkie osoby przy użyciu tylko jednej ręki.

Niewielki wysiłek fizyczny

Ważnym elementem przy projektowaniu pomieszczeń sanitarnych w rozumieniu projektowania uniwersalnego jest umożliwienie samodzielnego korzystania z nich w możliwie największym stopniu. Niezbędnym do tego okazuje się modułowe wyposażenie pomieszczenia sanitarnego. Zwłaszcza w prywatnej łazience nie każda pomoc będzie od początku konieczna. Pomieszczenia i obiekty powinny się dać w każdej chwili przystosować do indywidualnych potrzeb. Z drugiej strony, stosowane produkty winny w jak największym stopniu wspierać niezależność, a więc i samostanowienie. Mają wspierać naturalną postawę ciała, uwzględniając odpowiednie siły operacyjne, tak aby produkty można było użyć przy minimalnym wysiłku fizycznym.



Zrozumieć ruch

Dzięki aktualnemu podejściu do planowania i innowacyjnym produktom można połączyć przyjemnie urządzone łazienki z jej dostępnością. Dostępność bezprogowa, obszerne przestrzenie manewrowe oraz elastyczne możliwości wsparcia i siedzenia niosą korzyści nie tylko osobom niepełnosprawnym, ale także ludziom w każdym wieku i z różnych środowisk – dzieciom, dorosłym, osobom czasowo niepełnosprawnym oraz opiekującym się nimi bliskim, jak również personelowi pielęgnarskiemu.

Wzornictwo produktów HEWI uwzględnia również kinestetykę. Dzięki temu uwzględnia się różne wzorce ruchowe i stwarza się możliwość wyboru sposobu użytkowania, np. prawo lub lewostronny. Celem jest świadome postrzeganie ruchu, rozpoznawanie wzorców ruchowych i ostatecznie wykorzystanie ich do rozwoju produktu.

Dobrze zaprojektowany sprzęt może pomóc w promowaniu potencjału ruchowego pacjentów. Oprócz wyraźnego rozpoznawania funkcji pomocy, różne powierzchnie lub kontrastowe kolory wywołują pozytywne odczucia i ułatwiają intuicyjną obsługę. Głównym celem jest wspieranie osoby w procesach ruchowych, a tym samym umożliwienie jej poruszania się.



Poczucie bezpieczeństwa

Opcje trzymania, takie jak składane uchwyty lub poręcze, wspomagają sekwencje ruchów przy umywalce, w WC i pod prysznicem. Wysięk potrzebny do siadania i wstawania zminimalizowano, a uchwyty służą również do stabilizacji użytkownika podczas stania.

HEWI oferuje szeroki wachlarz rozwiązań w zależności od indywidualnych wymagań. Składane uchwyty pomocnicze z drugim poziomem chwytu zapewnią wsparcie przy szczególnie skomplikowanych sekwencjach ruchowych, takich jak transfer ciała z wózka na toaletę. Płaszczyzna pozioma służy jako podpora podczas siedzenia oraz jako punkt wsparcia podczas wstawania lub podciągania się. Płaszczyzna pionowa wspomaga zmianę pozycji, np. podczas obrotu wokół osi ciała.

Higiena jako zadanie społeczne

Higiena zawsze była szczególnie ważnym zagadnieniem w sektorze opieki. Obecnie jednak higiena i kontrola zakażeń stają się decydującymi czynnikami w projektowaniu wnętrz budynków ogólnodostępnych. Nawet przy wysokiej częstotliwości czyszczenia poręcze, klamki i urządzenia sanitarne stanowią żyzne podłoże dla różnych patogenów, a tym samym zwiększa się ryzyko infekcji. Innowacyjne materiały, higieniczna obróbka i inteligentne funkcje skutecznie wspierają higienę, znacznie zmniejszając ryzyko infekcji.

Higieniczne materiały

Obok infekcji dróg oddechowych, przenoszenie wirusów i bakterii przez ręce jest drugim najczęstszym źródłem infekcji. Wybór materiałów ma decydujący wpływ na higieniczne projektowanie produktów. Stal szlachetna wykazuje nieporowatą i dzięki temu niezwykle higieniczną powierzchnię. Minimalna konserwacja jest wystarczająca, aby zapobiec gromadzeniu się brudu lub mikroorganizmów. Materiał jest niezwykle solidny i niepodatny na zadrapania. Produkty ze stali szlachetnej są wyjątkowo odporne na działanie środków czyszczących i dezynfekujących.

Poliamid o wysokim połysku ma również nieporowatą powierzchnię i optymalne właściwości konserwacji. Wybór materiału jest kluczowym elementem rozwoju produktu w firmie HEWI. Innowacyjną powierzchnię *active+* wzbogacono dodatkowo o mikrosrebro, które w sposób ciągły ogranicza rozwój zarazków na powierzchni, oferując tym samym skuteczną wartość dodaną w dziedzinie higieny w korytarzach i pomieszczeniach sanitarnych.

Przemysłane detale

Dbamy również o to, aby nasze produkty miały jak najmniejszą liczbę punktów łączenia, w których mogłyby gromadzić się brud i woda. Ma to szczególne znaczenie przy umywalce lub pod prysznicem.

Ze względu na nierówności ścian rozety mocujące systemów relingowych i poręczy prysznicowych często nie są całkowicie zlicowane ze ścianą. Dzięki elementowi uszczelniającemu możliwe staje się szybkie i niezawodne uszczelnienie. W specjalne uszczelki są wyposażone np. uchwyty uchylne i ściennie Systemu 900. Produkty zaprojektowano również w taki sposób, aby woda nie gromadziła się na powierzchniach i mogła spływać.

Od momentu wejścia do momentu opuszczenia pomieszczeń sanitarnych, wyposażonych w standardowe systemy dozujące dotykamy średnio 20 różnych powierzchni – od klamki, przez dozownik mydła, po dźwignię armatury. Aby uniknąć ryzyka zakażenia, zaleca się stosowanie rozwiązań bezdotykowych. Oprócz klasycznych rozwiązań sanitarnych, HEWI oferuje szeroką gamę produktów w bezdotykowej wersji Sensoric.



Kontrastowe aranżacje

Zrozumieć kolor i kontrast to nauczyć się widzieć. To współdziałanie funkcjonuje zawsze w kontekście architektury. Potrzeba bezpieczeństwa i orientacji odgrywa istotną rolę we wszystkich dziedzinach życia – czy to w budynkach ogólnodostępnych, biurowych i handlowych, czy też w budynkach służby zdrowia. Szczególnie w szpitalach i domach opieki kolory i kontrasty będą istotne dla pacjentów i pensjonariuszy. W przypadku słabnącego wzroku w zaawansowanym wieku lub w przypadku demencji projekt pomieszczeń i ich wyposażenia, na przykład w korytarzu lub w łazience, ma decydujące znaczenie dla samodzielności i orientacji, a tym samym dla dobrego samopoczucia.

Kolor nadaje strukturę

Kolory i kontrasty służą za przemyślany system prowadzenia w budynku. Kolorystyczna struktura pomieszczeń wyraźnie rozgranicza obszary budynku. Spójna koncepcja kolorystyczna staje się pomocą w orientacji, na przykład w celu ułatwienia ponownego odnalezienia piętra lub oddziału. Dłgie korytarze można strukturyzować kolorowymi akcentami, takimi jak korespondujące ze sobą kolorystycznie poręcze, ościeżnice oraz klamki. Pomieszczenia, do których nie wszyscy mają dostęp, znikają w tle dzięki drzwiom i klamkom w neutralnych barwach.

Aby zapewnić jednoznaczny przekaz zgodnie z normą DIN 18040-1, systemy informacyjne i orientacyjne winny być zaprojektowane zgodnie z zasadą dwóch zmysłów. To równoczesne przekazywanie informacji za pomocą co najmniej dwóch zmysłów (wzroku, słuchu lub dotyku). HEWI oferuje szeroką gamę rozwiązań produktów sanitarnych i okuć, w których brak lub ograniczone możliwości percepcji kompensuje się innym zmysłem.

Doprecyzowanie funkcji

Oslabienie wzroku utrudnia uchwycenie wrażenia przestrzeni. Orientację można wspierać jasnym schematem kolorów i wyraźnymi kontrastami. Siła kontrastu zależy zawsze od koloru produktu i koloru tła. Wartość kontrastu można teoretycznie określić za pomocą współczynnika odbicia światła (LRV). Wskazówką będzie tutaj, iż kolory o niskiej wartości LRV zapewnią najwyższy kontrast na tle białej ściany, tak jak w przypadku czarnego produktu na białej ścianie. HEWI określa wartość HBW dla danego koloru, by zapewnić najlepsze możliwe opcje projektowe.

Stosowanie indywidualnych rozwiązań sprzętowych można sygnalizować też poprzez kontrasty. Produkty wspierające będą łatwiej zauważalne, jeśli wyróżnią się od tła wysokim kontrastem. Jeśli sam obszar funkcjonalny produktu zaprojektowano w kolorze, to akcent kolorystyczny zasygnalizuje użycie, wspierając intuicyjność obsługi.



Całościowe wyposażenie

Poszczególne koncepcje wyposażenia charakteryzują się modułowością i ewoluują wraz z odpowiednimi potrzebami osób z nich korzystających. Przyszłościowe koncepcje dopasowują się do warunków mieszkaniowych, umożliwiając w pełni dobre samopoczucie. Indywidualność zaczyna się od architektury pomieszczenia, a kończy na najdrobniejszych szczegółach wyposażenia. Różne etapy życia lub chwilowa zmiana sytuacji życiowej wymagają nowego podejścia w zakresie wyposażenia. Koncepcje, które można szybko i łatwo zaadaptować i które jednocześnie wytyczają nowe kierunki w projektowaniu, będą rozwiązaniami umożliwiającymi zrównoważone życie – czy to we własnych czterech ścianach, w budynkach służby zdrowia, czy w budynkach użyteczności publicznej.

Konsekwencja w każdym szczególe

Każdy, kto poważnie traktuje projektowanie, bierze pod uwagę związek między indywidualnymi potrzebami a wyzwaniem stojącym przed społeczeństwem jako całością. Nie ma znaczenia, czy mówimy o całociowych pomieszczeniach, czy o indywidualnych rozwiązaniach produktowych. Rozwiązania systemowe HEWI umożliwiają unikatowo spójne urządzenie świata od drzwi domu aż po łazienkę. Dla nas elementy bez barier nie są cechą serii specjalnej – są czymś oczywistym.

W ten sposób nasze rozwiązania systemowe dopasowują się do indywidualnych potrzeb użytkowników różnych pokoleń. Systemy te można rozbudowywać w zależności od potrzeb użytkownika.

Często łazienka jest kluczem, umożliwiającym samostanowienie i samodzielne korzystanie z otoczenia. Łazienka zaprojektowana ponad podziałami pokoleniowymi oferuje rozwiązania dla wszystkich – dużych, małych, z wózkiem lub chodzikiem albo bez. Dostępność wykracza jednak poza własne cztery ściany. HEWI umożliwia nieograniczone użytkowanie zgodnie z normą dla wszystkich w różnego rodzaju obiektach.

Aksesoria, produkty podnoszące komfort, produkty bez barier i okucia tworzą w HEWI spójną całość w zredukowanym wzornictwie, którą w każdej chwili można rozbudować, jeśli zajdzie taka potrzeba. Oznacza to, że produkty wspierające można integrować z istniejącym wyposażeniem w późniejszym czasie. Dzięki przemyślanym kształtom rozwiązania HEWI doskonale wkomponowują się w każde otoczenie, nie wyróżniając się jako produkty pomocnicze. Przejrzyste formy, innowacyjne funkcje oraz najwyższe wymogi dotyczące jakości i trwałości przyczyniają się do destygmatyzacji.

Łazienka pokoleniowa ma wymiar społeczny: to zmienność czasowa, tak aby ta szczególna przestrzeń, przestrzeń mieszkalna, dostosowała się do potrzeb wszystkich pokoleń, w tym pokoleń przyszłych. Poza pomieszczeniami sanitarnymi firma HEWI tworzy też rozwiązania bez barier dzięki dopasowanym produktom do korytarzy, okien i drzwi, które tworzą spójną całość z produktami sanitarnymi. Różnorodność wzorów i materiałów oferuje unikalne opcje aranżacyjne do każdego zastosowania.



Zrównoważony Design

Myślenie w perspektywie długoterminowej i podejmowanie działań – to esencja pojęcia zrównoważonego rozwoju, które głęboko zakorzeniło się w kulturze firmy HEWI. Planetę, na której żyjemy, trzeba chronić i zachować. Obecne pokolenia nie powinny konsumować zasobów przyszłych pokoleń. Design HEWI dostosowuje się do zmieniającego się stylu życia i wyzwań współczesności. Pojęcie zrównoważonego rozwoju rozumiemy zarówno w wymiarze indywidualnym, jak i makroekonomicznym. Zarówno zmiany demograficzne, jak i szeroki obszar ekologii i zrównoważonego rozwoju kształtują rozwój produktów firmy HEWI.

Zrównoważony rozwój jako punkt wyjścia do projektowania

Zrównoważony rozwój społeczny przejawia się w realizacji innowacyjnych form mieszkalnych oraz nowych koncepcji budownictwa i życia międzypokoleniowego. Zrównoważony rozwój społeczny należy postrzegać jako zadanie społeczne. Universal Design jako zasada projektowania wspiera takie podejście.

Rozwiązania HEWI charakteryzuje design wybiegający w przyszłość. Produkty te mogą być używane w równym stopniu przez wszystkie pokolenia. Modułowe rozwiązania systemowe, które są naturalnie i dyskretnie obecne w pomieszczeniu, a ich forma wynika z funkcji, to cechy charakterystyczne zrównoważonego projektowania łazienek.

Dzięki najwyższym standardom jakości i wzornictwa oraz doborowi najwyższej klasy materiałów gwarantujemy, że nasze produkty pozostaną w użyciu przez dziesiątki lat, nie zużywając się i nie tracąc na aktualności.



Jakość i trwałość

Dziesiątki lat doświadczenia i ciągle dążenie do innowacji uczyniły z firmy HEWI poszukiwanego eksperta w dziedzinie tworzyw sztucznych i technologii formowania wtryskowego. Nowoczesny park maszynowy z własną produkcją narzędzi, zautomatyzowane linie montażowe oraz innowacyjne systemy magazynowania i logistyki to cechy charakterystyczne naszej produkcji.

Spójne myślenie jakościowe już dawno stało się standardem. Produkty HEWI testuje się daleko ponad normy i wielokrotnie certyfikuje.

W naszym zakładzie produkcyjnym w Bad Arolsen w północnej Hesji zobowiązaliśmy się do przestrzegania ścieżek klimatycznych porozumienia paryskiego, mogąc poszczycić się stałą poprawą bilansu energetycznego. Nieustannie inwestujemy w rozwój przyjaznych dla środowiska procesów produkcyjnych. Dostarczane surowce podlegają ścisłej kontroli towarów przychodzących, aby jak najmniej odrzutów trafiało z powrotem do gospodarki cyrkulacyjnej poprzez recykling.

Wszystkie wysiłki zmierzające do uczynienia działalności i produkcji bardziej przyjaznymi dla środowiska i ekologicznie rozsądnymi byłyby nie do pomyślenia bez inicjatywy i zaangażowania około 550 pracowników firmy HEWI. Każda osoba przyczynia się do tego, że firma HEWI, nasze produkty i procesy stają się z każdym dniem lepsze.



THOMAS BADE
Prezes Instytutu Universal Design, Monachium

Czy Universal Design jest niewidoczny?

Universal Design jako strategia projektowa w Niemczech rozwija się w ciągu ostatnich 15 lat w sposób ciągły, lecz nierównomierny. Często jego znaczenie i ocena były wyżej punktowane za granicą niż w samych Niemczech czy nawet w Europie. Dotyczy to w szczególności dwóch krajów azjatyckich: Japonii i Korei. Kraje te są nadal uważane przez wielu za pionierów Universal Design. Moim zdaniem ta ocena lub podsumowanie wymaga częściowego przewartościowania.

Wynika to również w istotny sposób z chęci lub konieczności radzenia sobie przez branżę ze zmianami demograficznymi. Tutaj główną rolę odgrywają czynniki środowiskowe takie jak ustawiczne kształcenie, życie prywatne i praca.

Ale gdzie w takim razie dobry Universal Design jest rozwijany na wysokim poziomie i zauważalny? Zanim się temu przyjrzymy i wybiegniemy w przyszłość, powinniśmy jednak zaryzykować spojrzenie w przeszłość.

To spojrzenie wstecz należy zacząć od Rona Mace. To właśnie ten amerykański architekt, zmarły w 1998 roku, sformułował (wraz z zespołem badaczy, architektów i projektantów) obowiązującą do dziś naczelną zasadę Universal Design, która brzmi następująco: „Projektowanie uniwersalne to projektowanie produktów i otoczenia tak, aby były użyteczne dla wszystkich ludzi, w największym możliwym stopniu, bez potrzeby adaptacji lub specjalistycznego projektowania.”

Należy zauważyć, że Mace celowo nie odnosił się do norm i praw. Chciał stworzyć twórczą postawę i świadomość, która pozwoli na

osiągnięcie samodzielnego i niezależnego stylu życia dla jak największej liczby osób. Tym imperatywem, Mace wyszedł poza zwykłe scenariusze oceny DIN-EN-ISO. Podobnie jak socjolog, teoretyk planowania, ekonomista i historyk sztuki Lucius Burckhard (1925-2003), Ron Mace nawoływał do stworzenia niewidzialnego Universal Design. Sam niepełnosprawny fizycznie, Mace nie chciał, aby codziennie, co godzinę, minuta po minucie przypomniano mu, że dla niego dostępne są jedynie szczególne, specyficzne lub wyjątkowe produkty, wejścia i elementy architektury.

Podważył dotychczasowy pogląd na temat zależnego od innych sposobu życia. Być może ten inny punkt widzenia dotarł też z Kassel do Bad Arolsen. Lucius Burckhard wykładał na Uniwersytecie w Kassel w latach 1972-1997 na wydziale architektury, urbanistyki i planowania krajobrazu. I być może pytanie Burckharda „Po co nam najpiękniejszy choćby tramwaj, jeśli nie jeździ w nocy?” stało się inspiracją dla HEWI, aby myśleć i projektować nie w kategoriach produktów, ale raczej w kategoriach scenariuszy, miejsc i stylów życia.

Z powrotem do Tu i Teraz. Universal Design tworzy scenariusze dla nauki, szkoleń zawodowych i kształcenia ustawicznego dla doceniających wartości i wspierających środowisk pracy zarówno w domowym biurze, jak i w siedzibie głównej firmy, ułatwia międzykulturowe współistnienie w przestrzeni publicznej i prywatnej, pomaga kształtować środowisko życia osób młodych i starszych oraz wykorzystuje swoje mocne strony w sektorze zdrowia i opieki.

„Z dzisiejszej perspektywy projektowanie uniwersalne nie postrzega siebie jako tłumacza czy orędownika konkretnych projektów na życie, ale raczej funkcjonuje jako systemowy projektant dla życia i pracy, które są zawsze w ruchu.”

THOMAS BADE

Na pierwszym miejscu tego "First Mover", podstawowej zasady Universal Design, znajduje się z pewnością przemysł sanitarny Niemiec i Europy. Z początku opornie, a później coraz intensywniej przemysł ten zaczął dostosowywać się w wyniku działania czynników demograficznych do potrzeb z zakresu estetyki, komfortu i bezpieczeństwa swoich klientek/klientów. W zależności od kultury i historii firmy, jest to nadal interpretowane pod kątem technicznym lub estetycznym. Dla HEWI oznacza po prostu jedno i drugie – techniczną, niezawodną estetykę produktów w najróżniejszych środowiskach przestrzennych. Za to zrównoważone podejście do Universal Design firma HEWI została wyróżniona nagrodą UNIVERSAL DESIGN SPECIAL MENTION 2020.

Co to oznacza na przyszłość? Współczesne realia życia definiują niemal bezlitośnie wyzwania na przyszłość. Miejsca zamieszkania i pracy są redefiniowane, przeprojektowywane, digitalizowane i dosłownie czyszczone. W przyszłości będziemy musieli nauczyć się żyć z COVID-em i jego nieprzyjemnymi krewnymi i będziemy zagłębiać się w tym względzie w najmniejsze detale. Higieniczna estetyka naszych środowisk życia stanie się jednym z kluczy do zrównoważonej i przyjaznej życiu przyszłości. Być może jest to stwierdzenie przesadne. Jednak Universal Design staje się przez to niemożliwy do pominięcia i coraz bardziej rozpowszechniony. Niemniej jednak pozostajemy krytyczni i czujni, ponieważ, parafrazując Burckharda, do czego potrzebny nam zdigitalizowany i wspierany przez sztuczną inteligencję tramwaj, który nie kursuje w nocy?

Jaką pozycję zajmują Niemcy z naszym podejściem do Universal Design na tle bliższych i dalszych sąsiadów? Jak prawie zawsze w środku pola? Cóż, myślę, że przynajmniej w przedniej części pola. Kilka faktów na ten temat. Punktem odniesienia wciąż pozostaje przemysł japoński. Universal Design jest tam obecny w prawie każdej filozofii firmy zapisanej w Ładzie Korporacyjnym wielkich graczy (np. Toyota, Hitachi, Fujitsu, Panasonic). Na drodze do niewykluczającego podejścia do Universal Design wciąż jednak widać wiele przeszkód w sektorze ekonomii społecznej. W Korei Południowej, na mocy dekretu burmistrza miasta Seul, z mocą i naciskiem oraz niezwykle zaangażowaniem prowadzone są prace nad miastem uniwersalnego designu. Wydaje się, że nie osiągnięto jeszcze końca drogi w tym kierunku. Zbyt wiele pozostaje

do zrobienia, aby przezwyciężyć definicję stygmatyzującej dostępności. Universal Design w Rosji ma swoje źródła w Moskwie. Również tu pojawiają się impulsy warte uwagi, zwłaszcza ze strony grup samopomocowych z siedzibą w stolicy. Obecne napięcia polityczne również przyczyniają się do wstrzeźliwości ze strony amerykańskich i zachodnioeuropejskich fundatorów, a wdrażanie Universal Design wydaje się być spowolnione.

Amerkańscy sympatycy Universal Design są obecnie, co zrozumiale, skupieni na prawach równości wszystkich obywateli i zapewnieniu wprowadzenia zasad ubezpieczenia zdrowotnego "Obamy".

Norwegia jest niekwestionowanym i wyraźnym liderem ruchu Universal Design. Tutaj panuje ogólna zgoda co do tego, że zasady Universal Design muszą zostać wdrożone dla wszystkich obywateli we wszystkich obszarach życia politycznego, społecznego i gospodarczego do 2025 roku. Wprawdzie dystans, jaki dzieli Niemcy od Norwegii na tym polu, nie jest mały, ale może zostać znacznie zmniejszony, jeśli "First Mover", tacy jak HEWI, przejmą inicjatywę.

Na koniec prośba i życzenie do czytelniczek/czytelników i koleżanek/kolegów współwypowiadających się. W 2008 roku Deklaracja Weimarska w sprawie Universal Design w swojej dwunastej i ostatniej tezie stwierdziła: „Universal Design zapewnia i promuje wzrost gospodarczy”. Ta teza jest obecnie przedmiotem gorącej dyskusji, i słusznie. Być może dyskursowi temu mogłyby towarzyszyć następujące wypowiedzi ekspertów: „Universal Design zapewnia i promuje jakościowy i odpowiedzialny wzrost”.

THOMAS BADE —

Thomas Bade postrzega przedsiębiorczość społeczną jako centralny element swojej pracy i od 15 lat angażuje się w realizację celu, jakim jest zakotwiczenie Universal Design w biznesie, nauce i społeczeństwie. Jest współzałożycielem universal design e. V., sygnatariuszem Deklaracji Weimarskiej, wykładowcą na Politechnice w Monachium, a od lipca 2016 roku dyrektorem zarządzającym tamtejszego Institute for Universal Design.

CA

Professional Care

Ułatwianie życia – dzięki indywidualnie dostosowywanym koncepcjom, zapewniającym niezależność i bezpieczeństwo – to nasza siła napędowa. Wybitne wzornictwo powstaje wyłącznie w interakcji z inteligentną technologią. Połączenie estetyki i funkcjonalności zakotwiczyło się głęboko w DNA HEWI. Zasada modułowości umożliwia planowanie na miarę potrzeb – obszary usług dodatkowo płatnych lub oddziały o podwyższonym standardzie można realizować tak samo łatwo jak obszary usług standardowych. Dobrze zaprojektowana łazienka przyczynia się do dobrego samopoczucia pacjentek/pacjentów, odciążając jednocześnie personel pielęgniarstwa. HEWI oferuje Państwu kompletne rozwiązania, innowacyjne koncepcje instalacji oraz wsparcie przy planowaniu i wyposażaniu łazienek dla pacjentów i pomieszczeń sanitarnych.

ARE



CHRISTINE NICKL-WELLER ORAZ HANS NICKL
Nickl & Partner Architekten AG, Monachium

Jak szpitale poprzez architekturę stają się domami zdrowia

Zdrowie to stan pełnego fizycznego, psychicznego i społecznego dobrostanu, a nie tylko brak choroby lub niedomagania. W ten sposób Światowa Organizacja Zdrowia (WHO) formułuje pojęcie zdrowia człowieka. W szpitalach i instytucjach opieki, tzn. tam, gdzie zdrowie ma być przywrócone lub utrzymane, ta holistyczna koncepcja zdrowia jest nadal zbyt często redukowana do stanu czysto fizycznego.

Dostrzegamy jednak zmianę w myśleniu, która pojawiła się już w dyskusji o architekturze wraz z pojawieniem się psychologii środowiskowej w latach 70-tych XX wieku, a która w ostatnich latach stała się bardziej aktualna pod hasłem Healing Architecture.

Wpływ środowiska fizycznego placówki służby zdrowia na proces leczenia i dobre samopoczucie staje się coraz bardziej istotny dla pacjentów, ich rodzin, a także pracowników służby zdrowia. Rosnąca na całym świecie liczba badań nad wpływem przestrzeni zabudowanej na interakcje i zachowanie, na fizyczne i psychiczne samopoczucie, może potwierdzić tę tezę. Rzeczywiste dobre

samopoczucie pacjentów jako wskaźnik zdrowia i powrotu do zdrowia jest tylko jednym z aspektów. Dyskusja toczy się również wokół kwestii bezpieczeństwa i higieny, a w odniesieniu do personelu klinicznego – wydajności pracy, zapobiegania błędom i sposobów komunikacji.

Przyjrzyjmy się bliżej temu, w jaki sposób design może korzystnie wpłynąć na opisane powyżej wskaźniki, na przykładzie pokoju pacjenta. Na pierwszy rzut oka standardowa sala łóżek w niemieckim szpitalu pozostawia projektantowi niewielkie pole manewru. Łóżko, szafka nocna, szafa, krzesło i pomieszczenie sanitarne – to powtarzające się elementy pokoju pacjenta. Jednak w kwestii tego, czy należy planować pokoje jedno- czy dwuosobowe, w grę wchodzi już istotne czynniki zdrowotne. Oprócz oczywistej większej prywatności, pokoje jednoosobowe są również zdecydowanym faworytem z higienicznego punktu widzenia, ponieważ znacznie zmniejszają ryzyko infekcji szpitalnych, czyli zakażeń wewnątrz szpitala. Zakwaterowanie w pokoju jednoosobowym może również przyczynić się do poprawy komunikacji

„Healing Architecture może w ostatecznym rozrachunku przynieść korzyści wszystkim osobom związanym z sektorem opieki. Dla pacjentów i ich rodzin Healing Architecture oznacza ulepszone warunki, aby wyzdrowieć i pozostać zdrowymi. Dla personelu placówek służby zdrowia bardziej wydajne procesy i bezpieczne, redukujące stres środowisko pracy.”

CHRISTINE NICKL-WELLER UND HANS NICKL

lekarz-pacjent. Podczas wizyty lekarz i pacjent mogą prowadzić rozmowę w sposób bardziej dyskretny i swobodny. Z kolei pokoje dwuosobowe są korzystniejsze z punktu widzenia interakcji społecznych i wzajemnej kontroli, przykładowo w razie upadku. W tym kierunku można by kontynuować dyskusję na ten temat.

Wpływ naturalnego światła i widok na zieleń za oknem wymienia się często jako czynniki sprzyjające powrotowi do zdrowia. W rzeczywistości można ustalić i wykazać związek między powrotem do zdrowia a dostępem do światła dziennego. Pacjenci również lepiej oceniają swoje samopoczucie i zadowolenie, kiedy mają możliwość obserwować przyrodę za oknem.

Rozważania na temat pokoi pacjentów można kontynuować, poczynając od umeblowania, poprzez projekt akustyczny pomieszczeń, aż po planowanie oświetlenia. Od nas architektów oczekuje się włączania odkryć naukowych w proces projektowania oraz nawiązania dialogu z przemysłem w celu przeniesienia pomysłów projektowych na odpowiednie produkty.

Ważną częścią pokoju pacjenta jest pomieszczenie sanitarne. Chociaż również w tym przypadku eksperci zalecają indywidualne pomieszczenia sanitarne dla każdego pacjenta, rzeczywistością w niemieckich placówkach służby zdrowia jest wspólna łazienka na pokój dwuosobowy. Tym ważniejsze jest podjęcie działań w zakresie higieny i profilaktyki zakażeń, które można realizować np. za pomocą armatury sensorycznej. Ponadto projektanci w obszarze sanitarnym zwracają szczególną uwagę na kwestie zapobiegania upadkom i dostępności. Ostatnie badania koncentrowały się przede wszystkim na potrzebach konkretnych grup znajdujących się w trudnej sytuacji. Na przykład obecnie jesteśmy w stanie zaspokoić szczególne potrzeby osób cierpiących na demencję lub stosować produkty opracowane specjalnie w celu zapobiegania samobójstwom – jest to dobry przykład udanej współpracy między planistami, ośrodkami badawczymi i przemysłem.

Healing Architecture może w ostatecznym rozrachunku przynieść korzyści wszystkim osobom związanym z sektorem opieki.

Dla pacjentów i ich rodzin Healing Architecture oznacza lepsze warunki dla uzyskania i utrzymania dobrego samopoczucia. Dla pracowników placówek służby zdrowia – bardziej efektywne działanie i bezpieczne, redukujące stres środowisko pracy. Kalkulacja ta będzie korzystna również dla operatorów placówek służby zdrowia, ponieważ wyższa akceptacja i zadowolenie, zarówno ze strony personelu, jak i pacjentów, stanowi istotną korzyść w obliczu niedoboru wykwalifikowanego personelu pielęgniarskiego i rosnącej presji konkurencyjnej wśród szpitali.

HANS NICKL, PROF. —

Hans Nickl studiował architekturę na Politechnice w Monachium. W 1979 r. założył własne biuro architektoniczne, a w 1989 r. wraz z żoną, prof. Christine Nickl-Weller, spółkę architektoniczną Nickl & Partner. W 1992 roku Hans Nickl został mianowany profesorem „Konstruktywnego projektowania” na Uniwersytecie Nauk Stosowanych w Erfurcie, a w latach 2004-2017 prowadził gościnnie zajęcia na wydziale „Projektowania szpitali i budynków służby zdrowia” na Politechnice w Berlinie.

CHRISTINE NICKL-WELLER, PROF. —

Christine Nickl-Weller studiowała architekturę na Politechnice w Monachium, a w 1989 roku rozpoczęła pracę w firmie architektonicznej Nickl & Partner w Monachium. Projektuje i realizuje budynki dla służby zdrowia, badań i nauczania w kraju i za granicą, a także plany zagospodarowania oraz plany generalne. Od 2004 do 2017 roku była profesorem "Design of Hospitals and Healthcare Buildings" na Politechnice w Berlinie.

PROJEKT
Foyer Atert, De Park,
Luksemburg

ARCHITEKTURA
Beng Architectes Associés

ROK
2020

CHNP De Park Ettelbruck

01 — 3-piętrowy budynek w kształcie litery U nowego osiedla w Useldange, nazwany "Foyer Atert", posiada łącznie 34 pokoje, z których osiem jest przystosowanych dla osób o ograniczonej sprawności ruchowej.



02 — Kolor i kontrast: aby ułatwić pacjentom postrzeganie i orientację, piętra mają swoje własne kolory – parter jest niebieski, pierwsze piętro jest pomarańczowe, a drugie zielone.

03 — W pomieszczeniach sanitarnych projektanci zastosowali Serię 477/801 firmy HEWI, klasyk wśród asortymentu bez barier, w czystej bieli.



Trzy rzeki łączą się ze sobą w dolinie Ettelbrück w centrum Nordstad na północy Luksemburga. Położone pomiędzy zielonymi wzgórzami i potężnymi lasami, miejsce to znane jest również poza granicami kraju z różnorodnej oferty w zakresie rehabilitacji psychiatrycznej oraz leczenia i opieki nad osobami z zaburzeniami psychicznymi. W placówce De Park w przestronnym centrum spotykają się nastolatki i dorośli z różnych środowisk. Pod hasłem „równość w różnorodności” De Park w Ettelbruck oferuje opiekę i wsparcie społeczno-edukacyjne dla osób z upośledzeniem umysłowym. Mieszkańcy są wspierani przez bezbarierowe rozwiązania sanitarne firmy HEWI.

De Park jest jedną z trzech specjalistycznych placówek Centre Hospitalier Neuro-Psychiatrique (CHNP), założonego w 1855 r. jako centralne hospicjum. Pozostałe dwa obszary przeznaczone są dla seniorów (Pontalize) i osób cierpiących na choroby psychiczne (Rehaklinik).

Z usług De Parku korzysta około 120 mieszkańców i klientów. Mieszkańcy i klienci dzienni sprawdzają tu swoje możliwości w przestronnych pomieszczeniach i są wspierani w drodze do większej niezależności i spełnionego życia. Szacunek i tolerancja wobec wszystkich, dobro i rozwój osobisty jednostki stanowią podstawę pracy terapeutycznej i pedagogicznej. Jasne i funkcjonalne pomieszczenia obiektu wyrażają te wartości w formie architektonicznej.

Budynki podkreślają koncepcję obiektu za pomocą czytelnych i funkcjonalnych detali. Tu aspekt upośledzenia umysłowego jest zredukowany do niezbędnego minimum, tak aby mieszkańcy mogli czuć się częścią społeczności.

Healing Architecture

Koncepcja Healing Architecture opiera się na przekonaniu, że ciepłe i domowe otoczenie redukuje czynniki stresogenne w pomieszczeniach. Nawet jeśli wytyczne konstrukcyjne i funkcjonalne budynków służby zdrowia ograniczają możliwości projektowania przestrzeni, istnieją sposoby na zwiększenie dobrego samopoczucia pacjentek/pacjentów oraz mieszkańców.

Jako producent zorientowany na design, HEWI tworzy rozwiązania sanitarne dla szpitali, domów spokojnej starości i domów opieki oraz gabinetów lekarskich, które stworzą przyjemną atmosferę. Kolor, zapach, światło czy materiały wpływają na ludzi podczas powrotu do zdrowia. Rozwiązania z przyjemnych materiałów, w połączeniu z innowacyjnymi funkcjami, wspierają pacjentów o ograniczonej mobilności i zapewniają relaksującą atmosferę.

Aranżacja pomaga w procesie zdrowienia

EDYCJA MATOWA

Edycja matowa stanowi domową alternatywę dla pomieszczeń sanitarnych w szpitalach, domach spokojnej starości lub domach opieki. Atrakcyjna estetyka i nieograniczona funkcjonalność nie wykluczają się wzajemnie i wspierają proces leczenia człowieka.

Pacjentki/pacjenci, ale także ich bliscy, lekarzy/lekarze oraz personel pielęgniarstwa powinni czuć się w szpitalach i placówkach opiekuńczych bezpiecznie, pewnie i powinni mieć poczucie, że znajdują się w dobrych rękach. Architektura, która podąża za potrzebami danej osoby, wspiera powrót do zdrowia. Równocześnie wysokie wymagania funkcjonalne i higieniczne ograniczają swobodę projektowania pomieszczeń w budynkach służby zdrowia.

Seria 477/801 otwiera możliwości aranżacyjne w pomieszczeniach sanitarnych. W matowym wydaniu nadaje łazience pacjenta zmysłowe akcenty o charakterystycznym wyglądzie i wyjątkowej haptyce. Zamiast gładkich, odbijających światło powierzchni, edycja matowa zapewnia komfort w dotyku i stanowi celowy kontrast z błyszczącym światem wysokich technologii. Przyjemna atmosfera w łazience tworzy środowisko, które pozytywnie wpływa na proces powrotu do zdrowia – wszystko w zgodzie z normami.



Opcje projektowe w budynkach opieki zdrowotnej

W rezydencjach dla seniorów wyzwaniem staje się kreowanie wnętrza o wysokich standardach projektowych, tworzącego pozytywną atmosferę dla osób wymagających opieki. Szpitalne strefy usług dodatkowo płatnych oraz pokoje dla pacjentów z prywatnym podwyższonym pakietem ubezpieczeniowym oferują atmosferę w standardzie hotelowym.



Aranżacja

Różnorodność materiałowa, kolorystyczna i wzornicza Systemu 900 stwarza nieograniczone możliwości aranżacji pomieszczeń sanitarnych w budynkach służby zdrowia. Dzięki licznym rozwiązaniom dla indywidualnych wymagań można umiejętnie rozłożyć akcenty.

Powierzchnie

W obszarach o wysokich wymaganiach funkcjonalnych wybór wariantów powierzchni stwarza więcej możliwości. Powierzchnie wykonane ze stali szlachetnej, chromu lub powłoki proszkowej zmieniają atmosferę pomieszczeń sanitarnych, pozwalając nadać im indywidualny charakter.

Design i funkcja

Szlachetna, matowa powierzchnia nadaje akcenty i przekonuje wyjątkową optyką. Wyróżniająca się estetyka i nieograniczona funkcjonalność nie muszą się wzajemnie wykluczać. Okrągłe wykończenie umożliwia bezpieczne chwytanie i zmniejsza ryzyko obrażeń. Zintegrowane funkcje zwiększają bezpieczeństwo i dają poczucie pewności.



POWIERZCHNIE SYSTEM 900

Indywidualność jako standard

WARM TOUCH

Innowacyjna powierzchnia jest przyjemnie ciepła w dotyku, dzięki czemu pomaga pacjentkom/pacjentom z podwyższoną wrażliwością na zimno.

Sprzęty powinny w możliwie najlepszy sposób zaspokajać indywidualne potrzeby użytkowników. Udowodniono, że inteligentne koncepcje wnętrza, przemyślane rozwiązania produktowe i innowacyjne powierzchnie w znacznym stopniu przyczyniają się do powrotu do zdrowia.

Zatem różne będą nie tylko wymagania w stosunku do poszczególnych budynków służby zdrowia, ale również te w obrębie ich części składowych. Czynniki takie jak wytrzymałość, łatwość czyszczenia i higiena odgrywają ważną rolę w szpitalach. Oddziały podstawowej opieki zdrowotnej różnią się znacznie pod względem wyposażenia od oddziałów o podwyższonym standardzie. Przyjemne otoczenie i wsparcie dla orientacji i samodzielności są decydującymi czynnikami dla domów seniora.



Indywidualność postrzegana jako całość

Wymagania dotyczące projektowania obiektów opieki instytucjonalnej są niezwykle złożone. Przemysłana koncepcja wyposażenia wnętrza uwzględnia różne potrzeby, przyczynia się do dobrego samopoczucia każdego pacjenta i jednocześnie odciąża personel pielęgniarstwa.

Wyposażenie na miarę

Współdziałanie designu, architektury i wyposażenia zależnego od użytkownika przyczynia się do sukcesu leczniczego. HEWI oferuje rozwiązania produktowe, które mogą być wykonane na miarę i tym samym dokładnie dopasowane do warunków konstrukcyjnych. Indywidualnie produkowane systemy poręczy z poliamidu, stali szlachetnej lub powlekane proszkowo, umywalki na wymiar i indywidualnie konfigurowalne funkcje produktów oferują szerokie możliwości aranżacji.



Innowacyjne powierzchnie

Niewidoczną ochronę przed infekcjami zapewnia antybakteryjna powierzchnia active+. Mikrosrebro jako aktywny składnik w sposób ciągły ogranicza rozwój bakterii na powierzchni produktu. Skuteczność wobec MRSA i MRSE potwierdzają niezależne instytuty badawcze.

WARM TOUCH łączy w sobie właściwości optyczne chromu o wysokim połysku z właściwościami dotykowymi poliamidu. Poliamid jest przyjemnie ciepły w dotyku, dzięki czemu jego powierzchnię odbiera się jako szczególnie przyjemną, na przykład przez pacjentów z chorobami reumatycznymi. Uproszczony design pozwala na wiele kombinacji celem osiągnięcia konsekwencji w aranżacji wnętrza.

Więcej rozwiązań

- Produkty zapobiegające samobójstwom do łazienek o wysokich wymogach bezpieczeństwa www.hewi.pl/antysuicyd
- Produkty dla osób ze znaczną nadwagą o nośności do 300 kg www.hewi.pl/otylosc

Człowiek w centrum uwagi

LIFESYSTEM

Elastyczny, adaptowalny i rozszerzalny – taki jest LifeSystem. W ten sposób wspiera zarówno pacjentów, jak i personel pielęgniarstwa oraz promuje proces zdrowienia.

Optymalna łazienka dla pacjentów to taka, która koncentruje się na osobie i może być dostosowana do jej cech fizycznych. Każdy człowiek ma inne potrzeby, aby czuć się komfortowo i bezpiecznie ze względu na cechy ciała, takie jak wzrost i waga, a także indywidualne możliwości fizyczne.

Idealne są rozwiązania sanitarne w budynkach służby zdrowia, które nie tylko oferują większą funkcjonalność i bezpieczeństwo użytkownikom, ale także wspomagają personel pielęgniarstwa. Funkcjonalność, elastyczność, łatwość konserwacji i solidność systemu LifeSystem wspierają personel pielęgniarstwa w jego codziennej pracy.

LifeSystem firmy HEWI to system sanitarny zapewniający wsparcie niezależnie od warunków fizycznych. Produkty, które mogą być używane w sposób elastyczny, wspierają niezależność. Rozwiązania dostosowano do wymiarów ciała użytkownika i opracowano z uwzględnieniem aspektów ergonomicznych i kinestetycznych.



Kolor w architekturze wętrz

PRODUKTY DLA OSÓB Z DEMENCJĄ

Oprócz umywalk dla osób z demencją firma HEWI oferuje również akcesoria i produkty bez barier z elementami funkcjonalnymi o wysokim kontraście. Szczególną rolę odgrywa tu kolor czerwony.

Dla architektury ważne jest, aby zrozumieć starzenie się jako indywidualny proces. Pogarszający się wzrok, ograniczenia fizyczne i demencja generują u każdego człowieka inne potrzeby.

Zadanie budowania obiektów w służbie zdrowia wymaga postawienia człowieka z jego potrzebami w centrum uwagi oraz potraktowania zlecenia jako projektu całościowego. Architektura, wystrój wętrz i kolor coraz częściej stają się częścią terapii.

Ukierunkowane użycie kolorów może wpłynąć korzystnie na zmniejszenie lęku i zapewnić orientację w budynku.



„Do doskonałej formy dochodzi oznaczenie kolorystyczne – po pierwsze, kolor czerwony jest dostrzegany przez oko przez długi czas, po drugie, jest kojarzony w umyśle z wezwaniem do działania. W moim instytucie architektury wrażliwej na wiek i demencję umywalka dla osób z demencją firmy HEWI nie bez powodu otrzymała przydomek „Umywalka – Pobudka”, mówi architekt dr Birgit Dietz.



DR BIRGIT DIETZ

Obszerny wywiad z dr Birgit Dietz
znajdą Państwo pod adresem
www.hewi.pl/demencje

PUHE

Public

Rozwiązania sprzętowe w obiektach użyteczności publicznej i o funkcjach łączonych wyrażają charakter obiektu. Atmosfera, dobre samopoczucie, jak również ekonomiczność, zrównoważony rozwój i higiena stały się oczywistymi wymogami. HEWI umożliwia konsekwentne spełnianie tych wymagań. Dzięki świadomemu doborowi materiałów i ich starannej obróbce powstają wysokiej jakości produkty, wytrzymujące intensywną i wieloletnią eksploatację. Produkty HEWI umożliwiają realizację spójnej koncepcji całościowej, dostosowanej w najdrobniejszych szczegółach do Państwa projektów – począwszy od drzwi wejściowych i korytarzy, aż po urządzenia sanitarne i łazienki bez barier.

BLIC



BORIS SCHADE-BÜNSOW
Redaktor naczelny magazynu architektonicznego Bauwelt, Berlin

Miasto bez barier

W XXI wieku nie ma czegoś takiego jak miasto bez barier dla wszystkich, choć może się to wydawać oczywiste. Ani w świadomości mieszkańców, ani planistów i architektów dostępność nie odgrywa jak dotąd wystarczająco ważnej roli. Nie musi tak być i przynajmniej z tego punktu widzenia USA jest jednym z najbardziej postępowych krajów na świecie. Trzydzieści lat temu weszła w życie ustawa o wyrównaniu szans osób z niepełnosprawnościami Americans with Disabilities Act (ADA); w 2015 roku, w 25. rocznicę, ówczesny sekretarz stanu USA John Kerry wezwał społeczność międzynarodową do „zrobienia wszystkiego, co w naszej mocy, aby egzekwować prawa dotyczące inkluzji społecznej i nie pomijać nikogo – wszędzie.”

Poprzedzone było to, począwszy od 1970 roku, zdecydowaną determinacją, by umożliwić rannym i częściowo niepełnosprawnym weteranom wojny wietnamskiej powrót i adaptację do życia w cywilu przy jak najmniejszych ograniczeniach. Tworzono trwałą świadomość dostępności we wszystkich obszarach publicznych. Bezdyskusyjnie

stosowane są np. w architekturze wolne od barier wejścia do budynków. W Ameryce nikt nie musi wchodzić do biblioteki, restauracji czy muzeum tylnym wejściem lub ukrytą rampą, a każdy urząd i agencja miejska są tak samo łatwo dostępne. W USA w tym czasie dokonała się zmiana perspektywy, nie chodziło o dostosowanie się do „normalnego” społeczeństwa, ale o uznanie za „normalne” całe społeczeństwo z ludźmi o różnych możliwościach fizycznych.

Co zatem należy robić tu i teraz? Przede wszystkim chodzi o świadomość, aby projektować dla wszystkich jednakowo, niezależnie od tego, czy mają ograniczenia. W przypadku lokalnego transportu publicznego oznacza to równy i sprawiedliwy dostęp do miejsc i środków transportu, bez progów i o niewielkim nachyleniu. Praktycznie żadnej branży transportowej nie udało się tego dokonać, bez względu na to, czy weźmiemy pod uwagę pociąg, autobus, samochód czy samolot. Nawet chodnik lub oznakowanie drogi dla pieszych w mieście nie są odpowiednio wdrożone. Często nawet źle dobrana podłoga

„Ogólnie rzecz biorąc, chodzi o to, aby infrastruktura publiczna, przestrzenie publiczne i publiczne budynki tak planować i budować, aby mogły być wykorzystywane przez jak największą liczbę osób bez konieczności dalszej adaptacji lub specjalizacji.”

BORIS SCHADE-BÜNSOW

utrudnia bezproblemowe poruszanie. Jest to szczególnie trudne w przypadku historycznych nawierzchni, takich jak bruk lub grube płyty chodnikowe.

Dla budynku użyteczności publicznej, na przykład muzeum, urzędu lub domu towarowego, oznacza to wiele rzeczy, z których niektóre mogą wydawać się nam oczywiste, choć zostały zrealizowane tylko częściowo lub wcale. Chodzi o odpowiednie oświetlenie, istniejące strefy odpoczynku w bezpośrednim sąsiedztwie punktów komunikacyjnych, wystarczająco szerokie, równe, pozbawione stopni dojścia, wyraźne, jednoznaczne trasy i pełne oznakowanie z systemami naprowadzania i elementami obsługi dla osób z upośledzeniem wzroku, klamki i drzwi, które da się wystarczająco łatwo otworzyć, windy z odpowiednimi kabinami i jednoznacznymi panelami informacyjnymi i obsługowymi oraz proste schody. Chodzi również o lady, na przykład w recepcjach, które nie wymuszają na gościu uniżonej pozycji, oraz o dobrze przemyślane, łatwe do zauważenia pomieszczenia sanitarne, równie dobrze zaprojektowane pod względem architektonicznym. Jakość projektu w odniesieniu do wszystkich tych komponentów i systemów budowlanych nie powinna być podawana w wątpliwość. Jakość projektu musi być w równym stopniu dobra i w sposób oczywisty spójna.

Ogólnie rzecz biorąc, celem jest projektowanie i budowanie infrastruktury publicznej, przestrzeni publicznych i budynków publicznych w taki sposób, aby mogła je wykorzystywać jak największa liczba osób bez konieczności dalszej adaptacji lub specjalizacji. Ponadto projekt ten powinien być na tyle elastyczny i wytrzymały, aby można było w nim zastosować technologie wspomagające, z których muszą korzystać osoby niepełnosprawne. Ludzie nie mogą być dyskryminowani przez rozwiązania podrzędne lub

gorsze architektonicznie. Jest to wyzwanie dla planistów, architektów oraz przemysłu, który powinien dostarczyć odpowiednio zaprojektowane produkty. Nie potrzebujemy do tego nowego rozporządzenia ani nawet ustawy. Wystarczy ustawa zasadnicza, art. 2 i art. 3, gdzie ustanowiono prawo do swobodnego rozwoju osobowości i równe prawa dla wszystkich. Ustawa wyraźnie odnosi się również do obowiązku państwa w zakresie rekompensowania istniejących niedogodności. Tego musimy się trzymać. To nasza moralna i realna odpowiedzialność.

BORIS SCHADE-BÜNSOW —

od 2011 roku redaktor naczelny magazynu architektonicznego Bauwelt, Berlin. Wcześniej przez dziesięć lat był dyrektorem wydawniczym w Bauverlag BV GmbH w Gütersloh, gdzie odpowiadał za program merytoryczny wydawnictwa. Wcześniej, w latach 1993-2001, był redaktorem i redaktorem naczelnym TAB Technik am Bau oraz innych czasopism budowlanych wydawanych przez Bauverlag.

PROJEKT
Wydawnictwo Axel Springer,
Berlin

ARCHITEKTURA
Rem Koolhaas,
OMA, Rotterdam

ROK
2019

01 — Axel Springer rozpoczął przejście z druku na media cyfrowe. Nowy budynek w Berlinie jest symbolem i narzędziem tej zmiany.

Dom wydawniczy Axel Springer Berlin





02 — Centrum tworzy katedralną przestrzeń przenikająca cały budynek.

03 — Piętra tarasowe zapewniają miejsca do przemyśleń i dzielenia się pomysłami.

Układ wnętrz zachęca ludzi do spotkań i komunikacji: wymiana osobista i wzajemna inspiracja mają być wspierane również przez charakter konstrukcji nowego budynku Axel Springer, oferującego przestrzeń dla około 3000 pracowników. Pracownicy firmy medialno-technologicznej pracują w zalanych światłem, przestronnych pomieszczeniach, dających wyobrażenie o twórczym charakterze pracowni artysty. Sfera pracy wydaje się wręcz ogromna, a wysokość pomieszczenia przypomina średniowieczne katedry. Miejsca pracy rozmieszczono w stylu otwartego krajobrazu tarasowego, a każde z nich zachęca do spotkania, wymiany pomysłów i wspólnej przerwy.

Patrząc z zewnątrz, projekt stworzony przez OMA to wyraz estymy, jaką cieszą się zleceniodawcy w niemieckim krajobrazie medialnym. Ten koncern medialno-technologiczny inscenizuje tu nie tylko przejście do ery cyfrowej, ale także wytycza drogę do nowych form w świecie pracy. Odpowiednio wystawny, a jednocześnie zgodny z duchem czasu – taki obraz przedstawia sobą ten akcelerator zmian kulturowych. Ciemne, barwione powierzchnie szklane przeplatają się z jaśniejszymi elementami w optyce 3-D. Filigranowe kolumny podtrzymują wychodzące daleko poza obrys sufity; kładki, schody i przejścia łączą różne poziomy. Budowany bezpośrednio w miejscu, gdzie niegdyś znajdował się mur dzielący Berlin na dwie części, budynek

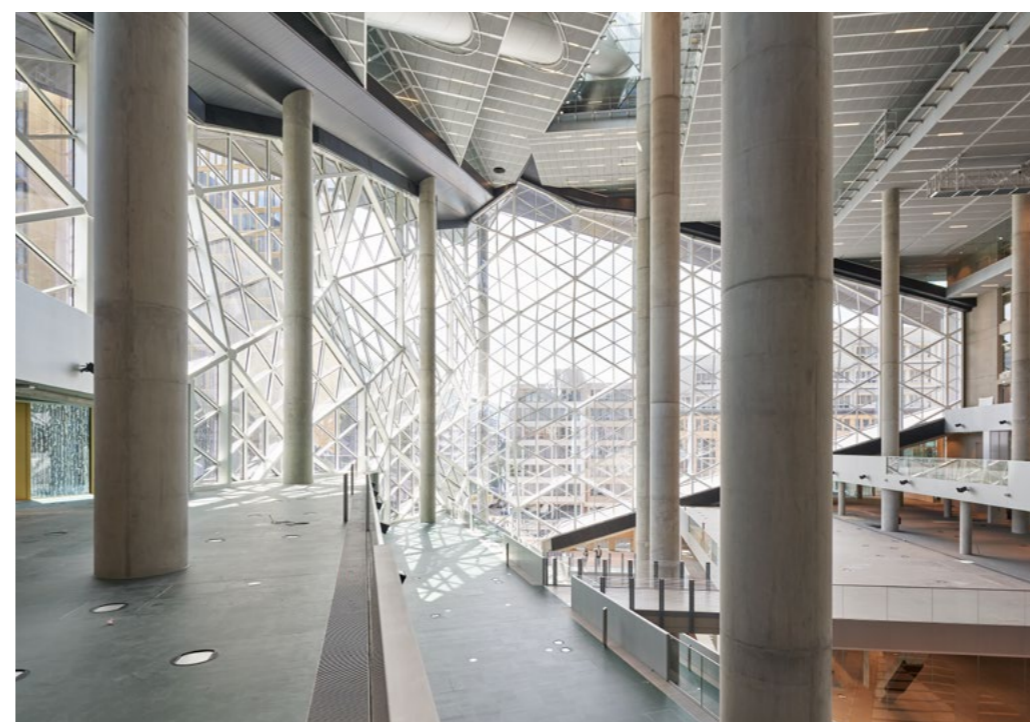
ten jest obecnie symbolem odpowiedzi na wyzwania, stojące przed nami teraz i w przyszłości – i to nie tylko w cyfrowym świecie pracy.

Nie tylko w odniesieniu do bryły budynku zespół Rema Koolhaasa przywiązuje dużą wagę do designu i jakości. Architekci wzięli sobie również za cel wykorzystanie designu w połączeniu z funkcjonalnością dla zapewnienia dostępności i bezpieczeństwa w budynku.

Klasyczny wariant Serii 805 firmy HEWI umożliwił funkcjonalną aranżację w pomieszczeniach sanitarnych przy wykorzystaniu okrągłej formy elementów. Wersja ze stali szlachetnej dzięki zredukowanemu wzornictwu doskonale integruje się z pomieszczeniem. Wykonana z satynowanej stali szlachetnej seria 805 Classic ma wiele zalet: materiał ten jest szczególnie wytrzymały i łatwy do czyszczenia.

Bezpieczeństwo ludzi było kolejnym ważnym aspektem przy projektowaniu i wyposażaniu nowego budynku Axel Springer. Szczególne znaczenie ma tutaj zabezpieczenie dróg ewakuacyjnych i ratunkowych. Drążki antypaniczne HEWI na drzwiach ewakuacyjnych w nowym budynku Axel Springer dają się obsługiwać intuicyjnie przy minimalnym wysiłku, umożliwiają szybką ewakuację w sytuacji awaryjnej.

Komunikacja, wymiana, spotkanie: to, co charakteryzuje świat mediów przyszłości, zostało przełożone na nowoczesną architekturę w postaci nowego budynku Axel Springer autorstwa Rema Koolhaasa, architekta i założyciela renomowanej firmy architektonicznej Office for Metropolitan Architecture (OMA). Zalany światłem sześcian w kwadracie ulic Axel-Springer-, Zimmer-, Schützen- i Jerusalemer Straße pokazuje, dokąd może prowadzić droga świata mediów w dawnej dzielnicy gazet. Nowy budynek naprzeciwko złotego budynku dawnego wydawnictwa to zarówno symbol, jak i drogowskaz dla radykalnej transformacji Axel Springer w erze cyfrowej.



New Urban Thinking

Pełna dostępność oczekiwana jest daleko poza własnymi czterema ścianami i stanowi wyzwanie dla całego społeczeństwa. Główny cel zawsze pozostaje ten sam: umożliwienie jak największej liczbie osób uczestniczenia w życiu w sposób samostanowiący – dotyczy to również obszaru ogólnodostępnego. Ponieważ tylko ci, którzy mogą uczestniczyć w życiu publicznym bez pomocy z zewnątrz, są w stanie samodzielnie kierować swoim codziennym życiem. Decydującymi cechami są pozbawiona barier zewnętrzna i wewnętrzna dostępność budynków użyteczności publicznej oraz pozbawione barier wyposażenie.

Solidne rozwiązanie dla nowoczesnej architektury

SYSTEM 900

Pomieszczenia sanitarne w budynkach publicznych i ogólnodostępnych powinny odzwierciedlać charakter budynku o reprezentacyjnym wystroju. System 900 doskonale spełnia te wymagania i przekonuje trwałymi produktami oraz wyjątkową gamą asortymentu.

Budynki użyteczności publicznej projektuje się z myślą o dużej częstotliwości odwiedzin. Powinny być dostępne i nieograniczone dla jak największej liczby osób.

Wolne od barier wejście zapewnia, że budynek będzie dostępny dla wszystkich. Korytarze i klatki schodowe należy projektować tak, aby każdy mógł się swobodnie poruszać i odnaleźć drogę. Wyposażenie drzwi i okien oraz pomieszczeń sanitarnych należy również planować w taki sposób, aby umożliwić wszystkim użytkownikom skorzystanie z nich bez dodatkowej pomocy.



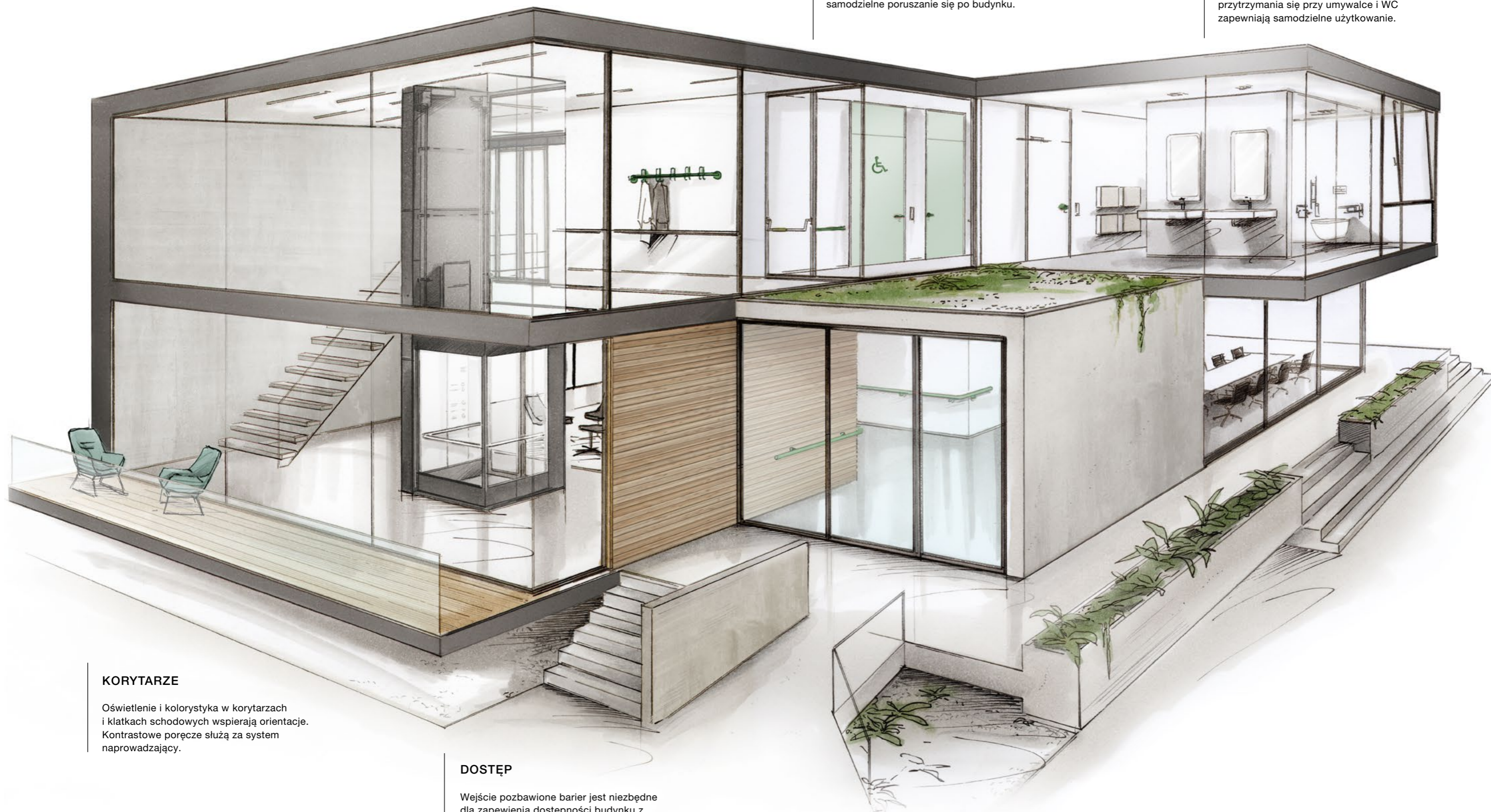
Zintegrowany design dla całego budynku

DRZWI | OKNA

Rozwiązania bez barier w drzwiach umożliwiają również osobom niepełnosprawnym samodzielne poruszanie się po budynku.

POMIESZCZENIE SANITARNE

Zgodne z normami toalety można zintegrować w każdym węzle sanitarnym. Możliwości przytrzymania się przy umywalce i WC zapewniają samodzielne użytkowanie.



KORYTARZE

Oświetlenie i kolorystyka w korytarzach i klatkach schodowych wspierają orientację. Kontrastowe poręcze służą za system naprowadzający.

DOSTĘP

Wejście pozbawione barier jest niezbędne dla zapewnienia dostępności budynku z zewnątrz. Na przykład, dodatkowa rampa przy schodach wejściowych umożliwia dotarcie do budynku osobom poruszającym się na wózkach lub przy pomocy chodzików.

Higieniczny, solidny i bezpieczny

System 900 optymalnie spełnia wymagania stawiane publicznym pomieszczeniom sanitarnym i przekonuje trwałymi produktami oraz daje wyjątkowo szeroki wybór produktów i wykończeń. Zasada modułowości umożliwia indywidualne projektowanie – czy to w zakresie urządzeń sanitarnych, czy wyposażenia łazienek bez barier zgodnie z DIN 18040.



Systemy dozowników i akcesoria Systemu 900 są doskonale uzupełniane przez umywalki, armaturę i lustra Systemu HEWI, spełniające wszystkie wymogi higieny i trwałości.

Higiena to szczególnie ważne zagadnienie w publicznych obiektach sanitarnych. Nawet przy dobrej częstotliwości czyszczenia pomieszczenia sanitarne w budynkach biurowych i obiektach użyteczności publicznej, takich jak dworce kolejowe czy centra handlowe, stanowią podatny grunt dla wielu patogenów, a tym samym zwiększone ryzyko zakażenia.

Aby uniknąć ryzyka zakażenia, zaleca się stosowanie rozwiązań bezdotykowych. Firma HEWI oferuje szeroką gamę produktów w wersji bezkontaktowej Sensoric. Tak więc kranie, dozowniki mydła i środków dezynfekujących nie stanowią już ryzyka przeniesienia zakażenia.

Więcej rozwiązań

Dalsze informacje na temat higienicznego wyposażenia pomieszczeń sanitarnych można znaleźć pod adresem: www.hewi.pl/higiena

Zgodne z normami pomieszczenia sanitarne

SERIA 805 CLASSIC

Seria 805 to rozwiązanie bez barier dla przestrzeni publicznych. Stal szlachetna wykazuje nieporowatą i dzięki temu niezwykle higieniczną powierzchnię. Minimalna konserwacja jest wystarczająca, aby zapobiec gromadzeniu się brudu i zarasków na powierzchni. Materiał ten jest wytrzymały i odporny, dzięki czemu idealnie nadaje się do stosowania w miejscach publicznych.

Budynki użyteczności publicznej powinny być dostępne dla jak największej liczby osób, niezależnie od ich warunków fizycznych.

Dzięki Serii 805 Classic firma HEWI oferuje solidne rozwiązanie systemowe, które umożliwia zgodne z normami wyposażenie wszystkich obszarów w łazienkach ogólnodostępnych – przy umywalce, WC jak również pod prysznicem.

Umywalki bez barier mogą być elastycznie użytkowane – można z nich korzystać zarówno w pozycji siedzącej, jak i stojącej. Możliwość przejrzania się w lustrze nad umywalką musi być dostępna zarówno dla osoby siedzącej, jak i stojącej.

Możliwości przytrzymywania przy WC wspierają sekwencje ruchowe i zapewniają bezpieczeństwo w przypadku ograniczonej siły i mobilności.



Rozwiązania dla obszarów korytarzowych i drzwi

PORĘCZ Z ALFABETEM BRAILLE'A

Oprócz kontrastowego wzornictwa korytarze można wyposażyć w oznakowanie dotykowe i poręcze z napisami w alfabecie Braille'a i pismem wypukłym.

Odpowiednio zwymiarowane drogi dostępu w budynkach nie tylko ułatwiają poruszanie się po obiekcie osobom na wózkach inwalidzkich, ale także osobom z bagażem lub wózkami dziecięcymi.

Poręcze wzdłuż korytarzy służą jako wsparcie i mogą zapewnić dodatkową orientację osobom z upośledzeniem wzroku. Dodatkowo orientację wspomaga przejrzysty system naprowadzania, który jest zainstalowany w widocznych punktach kluczowych budynku.

Zgodnie z normą DIN 18040 korytarz musi być zaprojektowany w taki sposób, aby z systemów prowadzenia i orientacji mogły korzystać również osoby z upośledzeniem sensorycznym. W tym celu ważne informacje muszą być przekazywane za pomocą co najmniej dwóch zmysłów.



Uchwyty przyciskowe HEWI nadają się do stosowania na drogach ewakuacyjnych i ratunkowych zgodnie z normą DIN EN 179 i są idealnym rozwiązaniem dla drzwi oddzielających różne strefy budynku. Ciężkie drzwi można bez wysiłku otworzyć jedną ręką za pomocą uchwytu. Uchwyty przyciskowe HEWI oferują ponadto komfort bez barier dzięki możliwości użycia na różnych wysokościach.

Drążki antypaniczne HEWI mogą być obsługiwane intuicyjnie przy minimalnym wysiłku. Wypukła powierzchnia uchwytu z kolorowego poliamidu wizualizuje miejsce przycisku i jest wyczuwalna dotykem.

Klamki drzwiowe z Systemu 111 są dostępne w dwóch różnych długościach. Wersja o przedłużonym uchwycie minimalizuje efektem dźwigni siłę potrzebną do otwierania i zamykania drzwi.

Obsługę zestawu Wolne-Zajęte ułatwiono przedłużoną dźwignią na rozecie WC. Dłuższą zasuwę jest łatwiej uchwycić i dlatego mogą ją stosować także osoby z ograniczeniami motorycznymi.

HO

Hotel

Dobrze zaprojektowany hotel tworzy niepowtarzalną atmosferę, zachęca do zrelaksowania się i inspiruje swoich gości. Łazienka optymalnie dostosowana do indywidualnych potrzeb danego gościa hotelowego pokazuje, w jaki sposób dostępność staje się oczywistością. Dostępność oznacza nie tylko spełnienie wymogów normatywnych. Stwarza też warunki do tego, aby gość czuł się komfortowo i był wspierany w swojej niezależności.

TEEL



KORNELIA GRUNDMANN
Architekt i dyrektor zarządzający agencją bezbarierowości /Agentur für Barrierefreiheit gabana, Ellmau

Dostępność dla osób z ograniczeniami ruchowymi w hotelarstwie

Dobrze zaprojektowane hotele tworzą niepowtarzalną atmosferę, zachęcają gości do zrelaksowania się i jednocześnie inspirują. Zachęcająca i niezawodna dostępność uzupełnia tę wielopłaszczyznową ofertę gościnności o faktyczną nowoczesność. Idealny pokój hotelowy optymalnie dostosowany do indywidualnych potrzeb danego gościa hotelowego, pokazuje, jak naturalnie i atrakcyjnie można realizować dostępność. Bowiem dostępność oznacza coś więcej niż tylko spełnienie wymogów normatywnych. Przemysłane, przystępne wzornictwo i autentyczność dają gościom poczucie, że są naprawdę mile widziani. Co więcej, stwarza także warunki do tego, aby gość czuł się komfortowo, a przede wszystkim bezpiecznie.

Potencjał rynkowy

Jak powszechnie wiadomo, nie należy zbyt gwałtownie wymuszać zmian, w szczególności zaś nie należy epatować danymi. Jednak spojrzenie z szerszej perspektywy może za-inspirować architektów, hotelarzy i budowniczych do tworzenia komfortowych środowisk bez barier w kontekście nowego spojrzenia

na odpowiedzialność społeczno-polityczną, jak również pod kątem jej własnych aspektów ekonomicznych.

Chodzi o rosnącą średnią długość życia i związane z tym wymagania tej grupy wiekowej lubiącej podróżować: pokolenia 65plus. Pokolenie, które w większości jest dobrze lub bardzo dobrze sytuowane finansowo i dokładnie wie, czego chce. Ta grupa gości oczekuje najwyższego poziomu komfortu, aby móc nadal bez ograniczeń korzystać ze swoich zwyczajowych przyjemności podróży. W Niemczech żyło w 2020 roku około 18 milionów osób w wieku powyżej 65 lat, co odpowiada mniej więcej łącznej liczbie mieszkańców Londynu, Barcelony, Berlina i Paryża. Jeśli ktoś chce inspirować tych gości i przekonać ich do siebie na dłuższą metę, powinien poważnie potraktować ich indywidualne potrzeby i wymagania dotyczące komfortu w starszym wieku i brać je pod uwagę.

Oplącalna inwestycja (lub: tworzenie wartości przez uznanie)

„Budownictwo bez barier wymaga nie tylko specjalistycznej wiedzy i zdrowego rozsądku, ale także empatii dla potrzeb osób w podeszłym wieku oraz mających problemy związane z ograniczeniem ruchowym. Mówiąc krótko, oznacza to, że łazienki powinny być wprawdzie funkcjonalne, ale też jednocześnie efektownie wyposażone.”

KORNELIA GRUNDMANN

Nie dość na tym. Nowoczesne hotele bez barier skierowane są do kolejnych 8 milionów Niemców z niepełnosprawnością ruchową, wzrokową lub słuchową, z których wielu chętnie podróżowałoby, gdyby dostępne były godne uwagi oferty bez barier.

HEWI: Pani Grundmann, Pani doradztwo skupia się na branży budowlanej i rekreacyjnej. Co skłoniło Panią, jako dyplomowanego architekta i eksperta w dziedzinie budownictwa bez barier, do napisania książki „Ochota na dostępność”?

Decydującym czynnikiem dla mnie, jako osoby poruszającej się na wózku, było moje codzienne doświadczenie ze zbędnymi i bezużytecznymi barierami w życiu codziennym. W podróży problemy zaczynają się już przy utrudnionym poszukiwaniu hoteli bez barier. A na miejscu okazuje się, że tylko kilka hoteli oferuje dostęp bez barier na terenie całego obiektu. Do tego dochodzą w większości bezdusznie zaprojektowane pokoje hotelowe ze źle wyposażonymi łazienkami. Ponieważ to ostatnie jest niewątpliwie piętą achillesową dostępnych pokoi hotelowych, wciąż istnieje potrzeba uświadamiania i podejmowania działań w zakresie łazienek bez barier.

HEWI: Jak Pani sądzi, gdzie tkwi problem?

Z pewnością łączy się tu kilka czynników. Budownictwo bez barier wymaga nie tylko specjalistycznej wiedzy i zdrowego rozsądku, ale także empatii dla potrzeb osób starszych i z ograniczeniami ruchowymi. Ponadto przy budowie obiektów dla branży hotelarskiej ważne jest, aby z wyczuciem uwzględnić życzenia hotelarzy i w harmonijny i estetyczny sposób połączyć je z potrzebami gości. W prostym języku oznacza to, że łazienki powinny być funkcjonalne, a jednocześnie atrakcyjnie urządzone. I w żadnym wypadku nie można przytłaczać uroku łazienki aranżacją typową dla instytucji opieki. To się może łatwo udać dzięki atrakcyjnej aranżacji i współczesnym wygodnym elementom. Hotelarze, na przykład, uważają długą ceramikę WC za szczególnie irytującą, ponieważ

przypomina każdemu gościowi o rzekomej łazience dla niepełnosprawnych zaraz po wejściu. Ale jest też inny sposób!

Interesujące w tym temacie są wyniki ankiety przeprowadzonej wśród użytkowników wózków. Kiedy zapytano ich, czy doceniliby długą toaletę w hotelach, wyniki były zdumiewające. Wszyscy respondenci z wyjątkiem jednego jednogłośnie stwierdzili, że nie potrzebują długiej toalety ani w domu ani kiedy podróżują, preferując standardowe rozmiary komercyjne.

HEWI: Jakie możliwości otwierają się przed operatorami hoteli, jeśli przywiązują większą wagę do dostępności?

Krajobraz hotelowy ulega obecnie ogromnym zmianom. Dochód hotelarzy stanowią wypełnione gośćmi pokoje. W tych szybko zmieniających się czasach zorientowane na przyszłość, zrównoważone planowanie z pewnością nie byłoby wadą. Co mam tu na myśli? Jeśli udałoby się zainteresować operatorów hoteli potencjałem rynkowym i korzyściami płynącymi z Universal Design, można by przyciągnąć dodatkowe grupy gości. Pozwoliłoby to również na szybszą amortyzację inwestycji związanych z przebudową lub budową nowych obiektów. Jako przykład podam Christopha Hochfilzera z AktivHotel Hochfilzer w Ellmau/Tyrol, który ujął to w następujący sposób: „Wiedziałem, że istnieje zapotrzebowanie na pokoje bez barier. Nie miałem pojęcia, że aż tak duże”.

KORNELIA GRUNDMANN —

Kornelia Grundmann studiowała architekturę w Mainz. Jako zaprzysiężony i sądowo certyfikowany ekspert ds. budownictwa bez barier oraz właścicielka gabana, agencji ds. budownictwa bez barier, mieszka w Ellmau w Tyrolu (Austria). Od czasu zdiagnozowania u niej stwardnienia rozsianego, sama porusza się na wózku. Pani Grundmann jest ekspertem w dziedzinie dostępności w branży hotelarskiej i doradza międzynarodowej branży budowlanej i turystycznej.

PROJEKT
Lighthouse Hotel & Spa,
Büsum

ARCHITEKTURA
Grupa projektowa Architekturbüro
Ladehoff GmbH, Hardebek

ROK
2019

Lighthouse Hotel & Spa Büsum

01 — Obserwator ma
postrzegać zespół jako
pojedyncze budynki,
które jednak nie ukrywa-
ją swojej wspólności.





Popularną miejscowość wypoczynkową Būsum charakteryzujā morze, plaża i wiatr. Oprócz malowniczych krajobrazów, Morze Północne ma również swoją surową stronę, kiedy szaleją sztormy i szumią fale.

Biuro architektoniczne uwzględniło zróżnicowany charakter nadmorskiego krajobrazu w koncepcji projektu Lighthouse Hotel & Spa. W rezultacie powstał stylowy hotel butikowy ze 111 pokojami i apartamentami, wyposażonymi dla gości o różnych gustach, preferencjach i zainteresowaniach – od plażowiczów po gości wellness.

Duża kubatura budynku została podzielona na małe indywidualne struktury i oddaje typowy północnoniemiecki urok portowy. Dla obserwatora Lighthouse Hotel & Spa wygląda więc jak zespół różnych budynków, w którym

oprócz hotelu mieszczą się także trzy restauracje, sale konferencyjne, delikatesy, dwa sklepy i pub portowy.

Nowoczesny język architektoniczny harmonijnie wkomponowuje się w otoczenie pomiędzy groblą, latarnią morską i zabytkowym portem. Koncepcja projektu to melanz wpływów morskich i wzornictwa przemysłowego. Projekt wnętrza wydaje się pełen wdzięku i spokoju. Jednocześnie projekt emanuje chłodem i miejskim szykiem.

Produkty Systemu 900 HEWI z elegancką, ciemną, nakładaną proszkowo powłoką komponują się z industrialnym wzornictwem czerwonej cegły i matowo czarnymi elementami wystroju wnętrza i umożliwiają stylowe projektowanie łazienek hotelowych bez barier.

02 — Połączenie morskiej atmosfery z industrialnym wzornictwem w nowoczesnym stylu jest konsekwentnie realizowane przez czarną stal i motywy latarni morskich w korytarzach.

03 — Czarne akcenty architektury i designu stanowią motyw przewodni wyposażenia hotelu. Rozwiązania Systemu 900 HEWI harmonijnie integrują się z łazienkami hotelowymi i pomieszczeniami sanitarnymi bez barier.



Modern Hospitality

Współczesne koncepcje hotelowe zachwycają nie tylko dobrym designem czy stworzeniem wyjątkowej atmosfery, ale także odpowiadają na różne potrzeby gości. Dlatego też koncepcja Universal Design jest coraz częściej wykorzystywana przy projektowaniu hoteli.

Indywidualność zaczyna się w szczegółach

ŁAZIENKI HOTELOWE DLA WSZYSTKICH

Universal Design stawia szereg wymagań w procesie projektowania łazienek hotelowych, aby sprostać zróżnicowanym potrzebom gości. Dzięki szerokiej i różnorodnej gamie asortymentu System 900 umożliwia projektowanie zgodnie z koncepcją Universal Design.

Pojęcie Universal Design łączy się często z dostępnością dla osób z ograniczeniami ruchowymi w hotelu. Koncepcja Universal Design stawia sobie również za cel zapewnienie komfortu, wygody i intuicyjnej obsługi dla wszystkich gości hotelowych.

Innowacyjni hotelarze już dawno zdali sobie sprawę z tego, że warto wyróżniać się spośród mas i odiegać od utartych koncepcji hotelowych. Dzięki indywidualnemu wyposażeniu i wyczuciu życzeń gości zapewniają sobie znaczącą przewagę nad konkurencją.



Estetyczne rozwiązania dla efektownych koncepcji hotelowych

ŚWIADOME USTALANIE PRIORYTETÓW

Finezja koncepcji odzwierciedla się w szczegółach projektowania. System 900 łączy w sobie funkcjonalność i wyjątkowe wzornictwo z trwałą, zrównoważoną jakością, tworząc w ten sposób wartość dodaną.

Indywidualne podejście jest szczególnie istotne w łazienkach hotelowych – są to bowiem pomieszczenia, w których zapewnienie komfortu jest nieodzowne. Wynika to z faktu, że osoby z różnymi rodzajami ograniczeniami mają prawo oczekiwać wyjątkowo łatwej obsługi urządzeń sanitarnych.

Optymalnie dostosowana do indywidualnych potrzeb poszczególnych gości hotelowych łazienka, z której mogą oni korzystać niezależnie od warunków fizycznych, ma znaczący wpływ na ich ocenę pobytu.



„Umywalka firmy HEWI z poręczami zapewnia mi jako użytkownikowi absolutne bezpieczeństwo i gwarantuje mi jako architektowi olbrzymią elastyczność w projektowaniu łazienek hotelowych dzięki możliwości produkcji na wymiar” – mówi architekt Kornelia Grundmann.

KORNELIA GRUNDMANN



Szczegółowy wywiad z Kornelią Grundmann znajdują Państwo na stronie 92-95.

Spójna koncepcja całości

NOWA PRZYTULNOŚĆ W HOTELOWEJ ŁAZIENCIE

Lakierowane proszkowo systemy dozowników i akcesoriów Systemu 900 nadają wnętrzom pełen wyraz, zbliżony do domowego charakter.

Dzięki HEWI możliwe jest osiągnięcie spójnej koncepcji całości – od akcesoriów i udogodnień po wyposażenie bez barier, które można elastycznie dopasować do wymagań operatora i potrzeb gości.

Albowiem: charakter pokoju nie powinien odbiegać indywidualnością od charakteru gości.

System 900 zawiera dużą ilość użytecznych akcesoriów. Od dozowników mydła i lusterek kosmetycznych aż po zestawy szczotek do WC i wieszaków na ręczniki, System 900 oferuje wyjątkowo obszerny asortyment.

Różnorodność powłok Systemu 900 nadaje pomieszczeniom domowy charakter i otwiera możliwości aranżacyjne. W ten sposób również w łazience można nawiązać do linii kolorystycznej hotelu lub w ciekawy sposób wyróżnić pewne obszary.



Łazienka dopasowuje się do człowieka – a nie odwrotnie

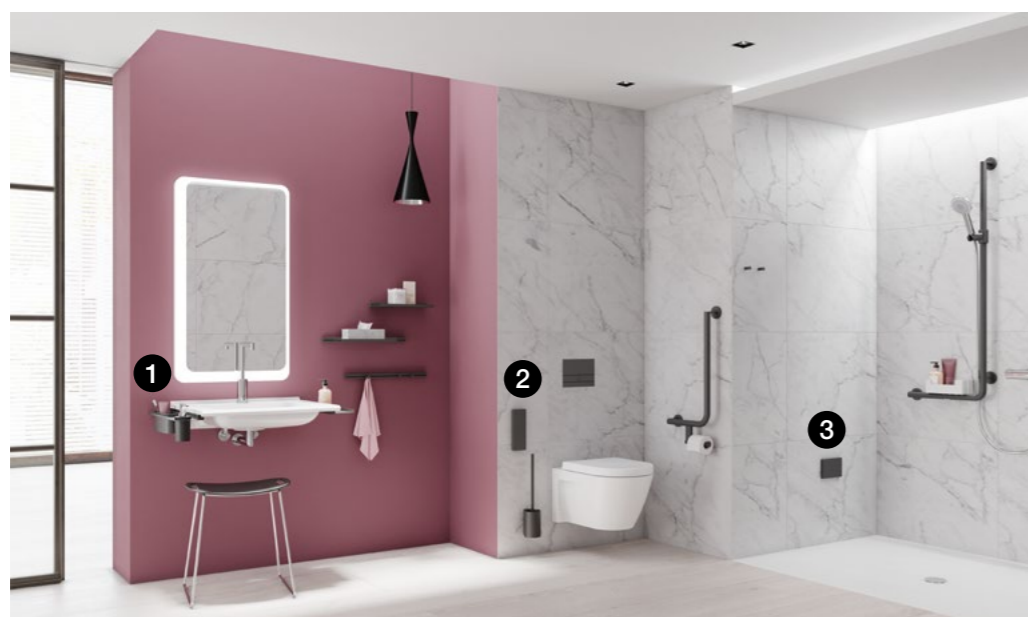
ROZWIĄZANIA MOBILNE

Rozwiązania mobilne – takie jak siedziska prysznicowe i składane uchwyty – można w razie potrzeby szybko zainstalować i równie łatwo zdemontować.

HEWI oferuje możliwość elastycznego dostosowania łazienek do potrzeb gości. Jeśli goście potrzebują pomocy, mobilne siedziska prysznicowe i składane uchwyty można szybko i łatwo zainstalować w danej łazience hotelowej.

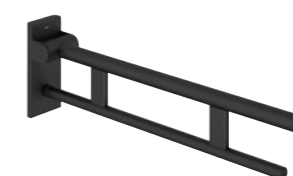
Gdy funkcja wspierająca nie jest już potrzebna, siedzisko prysznicowe lub składany uchwyt można łatwo zdemontować. Dyskretna osłona ukrywa zamontowaną na stałe płytę montażową.

W ten sposób hotelarze mogą zwiększyć współczynnik obłożenia, dokonując rezerwacji pokoi bez barier dla wszystkich, a goście nawet tego nie zauważą.



1 UMYWALKA MODUŁOWA

Innowacyjna koncepcja pozwala na zintegrowanie adaptacyjnego uchwytu i modułowego systemu odkładania bezpośrednio przy umywalce – w zależności od indywidualnych potrzeb użytkownika.



2 UCHWYT ŚCIENNY SKŁADANY

Można je stosować we wszystkich miejscach w łazience: Uchwyty składane zapewniają bezpieczeństwo i wspomagają czynności ruchowe.



3 SIEDZISKO PRYSZNICOWE

Siedzisko pod prysznicem zapewnia dodatkowy komfort dla osób o ograniczonej sile i mobilności.

HEWI
CAT

Education

Rozwiązania w zakresie wyposażenia przedszkoli, szkół podstawowych i średnich muszą spełniać szeroki zakres wymagań. Muszą być odporne na trwałe i duże obciążenia i dlatego należy je solidnie zaprojektować. Architektoniczna struktura budynku powinna być dostosowana do potrzeb danej grupy wiekowej. Tworzy to atmosferę, zachęcającą dzieci do zabawy, a także do wspólnej nauki. Firma HEWI oferuje rozwiązania dostosowane do potrzeb poszczególnych obiektów. Odkryj naszą ofertę produktów dla sektora edukacji i zaprojektuj z nami swój indywidualny świat wyposażenia – od drzwi wejściowych aż po łazienkę.

EDUCATION



NATASCHA MEUSER
Architekt i profesor na Uniwersytecie Anhalt, Dessau

Dlaczego architekci i pedagodzy muszą rozmawiać o znaczeniu projektowania

Dobra pedagogika potrzebuje dobrej architektury. Postulat ten, posunięty do ekstremum, prowadzi do koncepcji Lorisa Malaguzziego „przestrzeni jako trzeciego pedagoga”. Może się wydawać, że jest to bardzo dosadne sformułowanie. Ale co ono oznacza? „Przestrzeń” odnosi się do horyzontu znaczeniowego architektury, natomiast określenie „Pedagog” sugeruje, że chodzi tu o funkcję wychowawczą. W tym zdaniu przywołana jest personalizacja przestrzeni: przestrzeń kształci. Właśnie jednak to stwierdzenie wywołuje konflikt. W architekturze pomieszczenie nie jest aktorem. Projektowana przestrzeń jest jedynie intelektualnym wytworem architekta. Pojawia się zatem pytanie: czy architekt, planując i projektując dla instytucji edukacyjnych, przynajmniej pośrednio pełni rolę edukatora?

Jeśli dziś ponownie przyznajemy architektu-
rze zadanie edukowania użytkowników za
pomocą projektowanych przestrzeni, to żą-
danie to idzie w parze z faktem, że architekt

musi być świadomy swojej odpowiedzialności społecznej i konsekwencji swojego wkładu w budowanie kultury, a do tego potrzebuje wymiany intelektualnej z pedagogami. Wydaje się, że współczesne obiekty oświatowe w ogóle, a rozwiązania wyposażenia przedszkół, szkół podstawowych i gimnazjów w szczególności, muszą spełniać wiele różnorodnych wymagań. Ten wymóg wobec architektury nie jest niczym nowym. Architektura, którą dziś określa się mianem stworzonej specjalnie dla dzieci jest wymownym wyrazem tego, że od czasu odejścia od klasycznej struktury rodzinnej często w zaskakująco dezorientujący sposób eksperymentuje się z tym, jak można „bez wyrzutów sumienia” ulokować dzieci w uprzemysłowionym świecie. Pomieszczenia muszą być przystosowane do intensywnej eksploatacji w długim okresie czasu i dlatego powinny być solidnie zaprojektowane. Wewnętrzną strukturę budynku należy zatem dostosować do potrzeb danej grupy wiekowej.

„Architekt musi zmierzyć się z niestandardowym zadaniem, ponieważ należy tu uwzględnić zarówno skalę potrzeb dorosłego, jak i dziecka. Dziecko doświadcza przestrzeni inaczej niż dorosły.”

NATASCHA MEUSER

Podstawową potrzebą dzieci (i rodziców) jest bezpieczeństwo i ochrona. Zarządzanie bezpieczeństwem, szczególnie w pomieszczeniach mokrych, jest więc zadaniem niezbędnym i szczególnie złożonym, zwłaszcza że pewne aspekty należy uwydatniać, a inne w miarę możliwości ukrywać. W praktyce oznacza to zastosowanie dobrze dostępnych, a przede wszystkim pozbawionych barier urządzeń.

Tak więc zadaniem dla architektury byłaby przede wszystkim próba rozwiązania tych wynikających ze specyfiki instytucji problemów poprzez dostosowanie struktury wnętrza budynku do potrzeb danej grupy wiekowej. Aktualny trend w budynkach dla dzieci pokazuje, że architektura powinna oferować przestrzenie, w których dziecko może poruszać się pozornie bez nadzoru, swobodnie wybierać aktywności odpowiednio do nabywanych z czasem sprawności – praktycznie bez konieczności nadzoru ze strony dorosłych, a przede wszystkim w całkowicie bezpieczny sposób. Fakt, że budowanie dla dzieci jest zadaniem bardzo złożonym i rządzącym się własnymi prawami, wynika już z samego kryterium wzrostu dziecka. Architekt musi zmierzyć się z niestandardowym zadaniem, ponieważ musi uwzględnić zarówno skalę potrzeb dorosłego, jak i dziecka. Dziecko doświadcza przestrzeni inaczej niż dorosły. Projektanci muszą być na to przygotowani w zakresie wymiarowania pomieszczeń i elementów konstrukcyjnych, jak również armatury i wyposażenia, szczególnie w pomieszczeniach sanitarnych. Przestrzeń życiową dziecka charakteryzują cztery parametry funkcjonalne: interakcje społeczne, możliwości odosobnienia, swobodnie definiowalne przestrzenie zabawy i pozostałych aktywności. W przypadku przedszkola i szkoły architekt musi sztucznie wykreować te obszary i dostosować je do zmienionego, wzgl. obcego, z punktu widzenia dziecka otoczenia. Czy

otwarte, przestronne powierzchnie są dobre dla dzieci, czy raczej dla opiekunów? Koncepcja przestrzeni jako trzeciego pedagoga wiąże się z jednej strony z nieznaną potencjału architektury, a z drugiej z poszukiwaniem rozwiązań dla wspólnych obszarów życia. Należy zatem dążyć do tego, by zarówno pedagodzy, jak i specjaliści zajmujący się projektowaniem budynków dla dzieci byli świadomi, jak złożone są zagadnienia architektoniczne w odniesieniu do specyfiki związanej z wiekiem i potrzebami rozwojowymi dzieci. Jeśli mamy się czegoś nauczyć od środowiska zaprojektowanego przez człowieka, to może to dotyczyć jedynie postrzegania harmonii i proporcji, światła i koloru, materiału i powierzchni – i oczywiście przestrzeni architektonicznej.

NATASCHA MEUSER —

urodzona w 1967 r. w Erlangen. Architekt i wydawca w Berlinie. Studiowała w Rosenheim (architekturę wnętrz) oraz w Chicago w Illinois Institute of Technology (Master of Architecture). Profesor na Uniwersytecie Anhalt w Dessau. Doktorat na Politechnice w Berlinie. Liczne publikacje z zakresu teorii projektowania i budynków edukacyjnych, a także badania z zakresu historii architektury i zoologii. 2020 założenie Instytutu Zoo-Architektury przy Uniwersytecie Anhalt.

PROJEKT
Szkoła im. Hansa Thoma
Oberursel

ARCHITEKTURA
plus+ bauplanung GmbH,
Neckartenzlingen

ROK
2018

Szkoła im. Hansa Thoma Oberursel

01 — Projekt architek-
toniczny szkoły im.
Hansa Thoma w Ober-
ursel wspiera dzieci
i młodzież w nauce.





02 — Zróżnicowany dobór materiałów i dokładnie określone użycie koloru to charakterystyczne elementy wystroju wnętrza.

03 — Rozwiązania estetyczne modułów S 50 wpisują się doskonale w nowoczesnie zaprojektowane sanitariaty i zapewniają użytkownikom wyjątkowy komfort dzięki możliwości automatycznego dopasowania do wzrostu.

U wrót Frankfurtu nad Menem rozpościera się malownicze pasmo gór Taunus. Na południowych zboczach ich głównego szczytu położone jest w atrakcyjnym otoczeniu miasto Oberursel. To liczące 43.000 mieszkańców miasto w południowej Hesji realizuje koncepcję kształcenia, w której każde dziecko ma zapewnioną optymalną możliwość rozwoju. Wraz z budową nowej szkoły im. Hansa Thoma miasto stworzyło kolejną cegiełkę w ofercie edukacji integracyjnej.

Większość pobytu upływa uczniom w całodziennej szkole specjalnej, gdzie podczas codziennej rutyny chłoną architektoniczne walory placówki. Podczas tworzenia koncepcji i projektowania nowego budynku, głównym celem inwestora i architektów było wspieranie około 200 dzieci i młodzieży w ich rozwoju fizycznym i motorycznym oraz w nauce. W rezultacie powstała szkoła, która wspiera dzieci z różnymi ograniczeniami w rozwijaniu kompetencji mentalnych i motorycznych. Architektura ma zatem szczególną rolę do odegrania w projektowaniu budynków

edukacyjnych. Pozytywne otoczenie sprzyja nauce. Architektura hołduje tej linii przewodniej poprzez formy, kolory i materiały.

Poszczególne segmenty bryły budynku przylegają do centralnego placu szkoły jak palce jednej ręki. W każdym palcu znajdują się m.in. cztery sale lekcyjne, z których każda wychodzi na taras. Koncepcja architektoniczna budynku pozwala na stworzenie małych ogólnodostępnych obszarów, które oferują dzieciom bezpieczeństwo i jednocześnie poczucie spokoju. Szczególnie w niewralgicznych strefach pomieszczeń sanitarnych wygoda i możliwość użytkowania zgodnie z indywidualnymi potrzebami odgrywają ważną rolę. W pomieszczeniach sanitarnych szkoły im. Hansa Thoma w Oberursel, rozwiązania HEWI wychodzą naprzeciw różnorodnym potrzebom ich użytkowników. Moduły umywalk i WC można dopasować do odpowiedniego wzrostu użytkownika za pomocą pilota. Po naciśnięciu przycisku umywalka i WC ustawiają się na żądanej wysokości.



Positive Learning

Pedagogika pozytywna stawiająca człowieka w centrum uwagi i akcentująca mocne strony uczniów odgrywa w placówkach oświaty równie ważną rolę jak sprzyjające otoczenie, które otwiera pole kreatywności.

Architektoniczna struktura budynku powinna być dopasowana do potrzeb danej grupy wiekowej. Pozytywne uczenie się, architektura przyjazna dzieciom oraz inkluzja są filarami zrównoważonych koncepcji edukacyjnych, które przynoszą korzyści wszystkim dzieciom i młodym dorosłym.

Rozwiązania systemowe dla placówek edukacyjnych

SERIA 477/801

Oprócz klasycznej wersji poliamidowej o wysokim połysku, Seria 477/801 dostępna jest również w wersji matowej. Matowe wykończenie w odcieniach bieli i szarości nadaje klasykowi ciepły, nowoczesny wygląd.

Wyposażenie świetlic, jak również szkół podstawowych i średnich jest narażone na codzienne intensywne użytkowanie i musi być zaprojektowane w sposób solidny oraz bezpieczny. Coraz bardziej popularna staje się również koncepcja mebli integracyjnych. Produkty HEWI dla sektora edukacyjnego projektuje się w duchu Universal Design, tak aby również placówki edukacyjne mogły poszczycić się wnętrzami bez barier.





Inkluzja w łazience dziecięcej

SYSTEM 800 K

Celowe zastosowanie kontrastowych barw ułatwia orientację oraz umożliwia użycie intuicyjne. Ponieważ w Systemie 800 K zaprojektowano w kolorach wyłącznie elementy funkcjonalne, toteż są one wyeksponowane, a ich funkcja jest łatwa do rozpoznania.

Sz szczególnie w odniesieniu do wspierania samodzielności dzieci ważną rolę odgrywa przyjazne dla nich wyposażenie pomieszczeń sanitarnych. Spójna, skoordynowana koncepcja kolorystyczna ma nie tylko przyjazny wpływ i przyczynia się do dobrego samopoczucia, ale także ułatwia dzieciom orientację w otoczeniu.

HEWI oferuje bezbarierowe rozwiązania systemowe do siadania, podpierania się i sięgania, które dzięki zredukowanemu i przyjaznemu wzornictwu pasują idealnie i dyskretnie wkomponowują się w każdą łazienkę dziecięcą. Jeśli elementy funkcjonalne zaprojektowano w kolorze kontrastującym z otoczeniem, mogą być łatwo zauważone również przez dzieci z wadami wzroku.

Umywalka posiada wbudowane uchwyty, zapewniające wsparcie dla osób o ograniczonej sile i mobilności. Ze względu na swoją głębokość może być używana również przez dzieci w pozycji siedzącej oraz poruszających się na wózku. W przypadku dozownika mydła przycisk wyeksponowano zarówno kolorystycznie, jak i dotykowo. Akcesoria wspomagające siedzenie i trzymanie pod prysznicem ułatwiają codzienne życie zarówno dzieciom, jak i ich opiekunom.

Koncepcje wyposażenia dla wspólnej nauki

Instytucje edukacyjne o charakterze integracyjnym odzwierciedlają heterogeniczność społeczeństwa. Ze względu na mnogość różnych wymagań szczególnym wyzwaniem jest zaprojektowanie budynku szkolnego dla wszystkich bez wyjątku, a tym samym dążenie do architektury w 100% wolnej od barier.

Orientacja na korytarzach

Dostępność bez barier oznacza łatwość orientacji. Poręcze HEWI do korytarzy i klatek schodowych służą nie tylko do ułatwienia poruszania się, lecz tworzą też system komunikacji wizualnej w budynku. Poręcze muszą kontrastować z tłem, aby mogły służyć jako pomoc w orientacji dla osób niedowidzących.



Więcej rozwiązań

- Uchwyty i drążki antypaniczne zapewniają komfort bez barier i minimalizują wysiętek www.hewi.pl/exit

Rozwiązania modułowe dla pomieszczeń sanitarnych

HEWI daje możliwość wdrożenia optymalnego rozwiązania dla obiektu i oferuje solidne, wytrzymałe systemy do toalet i korytarzy, które można łatwo uzupełniać dowolnymi elementami bez barier.



Bezpieczne strefy sanitarne

Bezpieczeństwo, higiena, niezawodność i trwała jakość sprawiły, że Seria 477/801 stała się klasyką w szkołach. Dzięki szerokiej gamie dostępnych produktów możliwe jest stworzenie aranżacji, które można precyzyjnie dostosować do warunków i wymagań danego obiektu. Bezkompromisowa, przyjazna dla użytkownika forma urządzeń zapewnia swobodę użytkowania i zachowanie norm.

HO

Home

Łazienka stała się centralnym, bardzo osobistym pomieszczeniem we własnym domu. Jej aranżacja powinna umożliwiać swobodne korzystanie, które można indywidualnie dostosować. Bezpieczeństwo i dobre samopoczucie odgrywają coraz większą rolę. Rozwiązania dokładnie dopasowane do indywidualnych potrzeb, naturalne materiały oraz ponadczasowy, minimalistyczny design produktów coraz częściej znajdują się w centrum uwagi podczas projektowania i wyposażania łazienki. Rozwiązania systemowe HEWI oferują bezpieczeństwo i wsparcie, a w połączeniu z doskonałym wzornictwem tworzą przyjemną atmosferę, która w unikalny sposób łączy funkcjonalność, komfort i estetykę.

NAME



OONA HORX-STRATHERN
Badaczka trendów i futurolog

Odrodzenie łazienki

Ewolucja łazienki jest wynikiem popularności jaką cieszy się design. Nie bez znaczenia jednak jest też siła trendów. Nasze domy są zarówno wyrazem zmian społeczno-kulturowych, jak i manifestacją naszej tożsamości, potrzeb i wymagań. Niewątpliwie łazienka to pomieszczenie, które w tych żywiołach zmieniało się i ewoluowało najbardziej. W ostatnich dziesięcioleciach łazienka została poddana metamorfozie z raczej sterylnej i pomijanej przestrzeni funkcjonalnej w kreację naszego dobrostanu i naszego „ja”.

Łazienki to obecnie pomieszczenia, w których spędzamy znacznie więcej czasu. Wielofunkcyjne, wszechstronne, a teraz również wielopokoleniowe – łazienki mają obecnie wiele różnych ról do spełnienia. Motorem tych zmian są trendy takie jak megatrendy dotyczące zdrowia, Silver Society i indywidualizacji. Obecnie kluczowa rola łazienki związana jest nie tylko z naszym zdrowiem fizycznym, ale także psychicznym. Dawniej uchodziła za miejsce związane z podstawowymi

czynnościami higienicznymi, dziś oferuje również relaksującą przestrzeń, w której nie tylko zaspokajamy potrzeby higieniczne, ale również oddajemy się „cocooning'owi” w poszukiwaniu wygody, spokoju i energii.

Home – czy będzie to dom czy mieszkanie – jest teraz czymś więcej niż tylko schronieniem. To dla nas centrum przyciągania ziemskiego. Nasze osobiste przestrzenie, przedmioty i meble, którymi wypełniamy domy, mówią o nas wiele – nie tylko o naszym usposobieniu, ale także o życiu, które chcemy prowadzić w przyszłości. „Home” to miejsce, które wyraża naszą indywidualność i przypomina nam kim jesteśmy. Indywidualność oznacza, że możemy wyrazić siebie i swoje potrzeby poprzez nasze wybory dotyczące design'u. W dzisiejszych czasach równouprawnienia w dostępie do design'u, dobre wyposażenie nie jest już postrzegane jako rzecz elitarna czy wyjątkowa, lecz jako jedna z elementarnych podstaw ludzkiej egzystencji.

„Oczekiwania i potrzeby pokolenia wyżu demograficznego – pokolenia, które dorastało w latach 60-tych i 70-tych – dotyczą wolności, indywidualizmu i niezależności. To jest pokolenie, które teraz doświadcza wyborów i wyzwań starości.”

OONA HORX-STRATHERN

Jednym z największych przejawów zmian społecznych jest „Ageing Society” – czyli fakt, że żyjemy dłużej niż kiedykolwiek wcześniej. To, co nazywamy megatrendem „Silver Society”, pokazuje, że doświadczamy zjawiska o nazwie „downaging” aby dłużej zachować młodość, podczas gdy wydłuża się nasza długość życia. Oczekiwania i potrzeby pokolenia wyżu demograficznego, które dorastało w latach 60. i 70. ubiegłego wieku – dotyczą wolności, indywidualizmu i niezależności. Jest to pokolenie, które obecnie doświadcza wyborów i wyzwań starości. I tym bardziej chciałoby pozostać niezależne. To pokolenie wie co to jest dobry design i zaznaje takiej jakości życia w kategoriach zdrowia i dobrobytu, o jakiej ich rodzice i dziadkowie mogli tylko pomarzyć. Jeśli łazienka ma odgrywać kluczową rolę jako miejsce inwestowania w te wartości, to musi być zaprojektowana na całe życie, a nie na dany okres życia. Te nowe potrzeby widzimy również w tendencji do bardziej otwartych, kolorowych, cieplejszych łazienek, które kojarzyć się mogą z pokojem gościnnym, buduaem czy nawet salonem. Łazienka to miejsce, w którym nie tylko możemy się swobodnie poruszać bez względu na wiek, ale w którym chcemy wyrazić siebie na każdym etapie życia.

W świecie, w którym zdrowie jest nowym bogactwem, łazienka odgrywa kluczową rolę. Inwestujemy nie tylko w „łazienkę”, ale w długą jakość życia.

OONA HORX-STRATHERN —

Oona Horx-Strathern jest ekspertem w dziedzinie trendów dotyczących przyszłych form życia w naszym społeczeństwie. Geograf humanistyczny (Uniwersytet w Bristolu) ma 25 lat doświadczenia w branży trendów i doradztwa, a od 2019 roku publikuje coroczny HOME REPORT Zukunftsinstitut/institutu przyszłości. Raport zwraca uwagę na najważniejsze wydarzenia dla życia w przyszłości, jak również dla branży budowlanej i architektonicznej. Mieszka w „Future Evolution House” na obrzeżach Wiednia, który pomogła zaprojektować i zbudować. (Zdjęcie: Klaus Vyhnałek)

PROJEKT
Penthouse z tarasem na dachu

ARCHITEKTURA
Architekt Alfred L. Wahl,
Köln-Lindenthal

ROK
1954, przebudowa: 2018–2019

Mieszkanie typu penthouse Köln-Lindenthal

01 — Dzięki uskokom
w bryle, zespół budynków
nie przytłacza założenia
architektonicznego osiedla.



02 — Linia wzornicza Systemu 900 o czarnej matowej powierzchni pasuje do całego wyposażenia mieszkania penthouse urządzonego w stylu lat 70-tych i 80-tych.

03 — Rozwiązania sanitarne Systemu 900 oferują pomocne wsparcie i stanowią wyrazistą deklarację w aranżacji wnętrza w łazienkach komfortowych.



Obok Marienburga i Hahnwaldu z ich wspaniałymi willami, Lindenthal jest jedną z najbardziej pożądanym dzielnic Kolonii. Apartament typu penthouse z tarasem na dachu został odnowiony w wysokim standardzie i znajduje się w zespole sześciu budynków.

Budynki ustawiono pod kątem i skośnie do siebie. Dzięki temu nietypowemu rozmieszczeniu planiści uzyskali w latach 50-tych lepsze doświetlenie i nasłonecznienie poszczególnych mieszkań, a także złagodzenie zachodnich wiatrów. Równocześnie projekt podkreśla indywidualny charakter mieszkania.

Nieruchomość otoczona jest bożodrzewami i tak w trakcie remontu mieszkania zrodził się pomysł stworzenia swoistego „domku na drzewie”. Zamyśl właścicielki koresponduje w sposób szczególny z otoczeniem. Drewno jest jednym z wiodących materiałów stylistycznych odnowionego mieszkania: deski podłogowe Dinesen, jak również drewniane okna i dopasowane parapety z jesionu stanowią naturalne akcenty i oddają ideę domku na drzewie.

W cyklu życia zmieniają się wymagania wobec własnego domu. Z tego powodu właścicielka nie tylko przyłożyła dużą wagę do szczegółów, ale też z góry przystosowała nieruchomość na późniejsze lata. Przejścia bez progów, powiększenie przestrzeni do poruszania się, jak również produkty podnoszące wygodę w obu łazienkach stanowią temu wyraz.

Przeprojektowanie mieszkania zostało oparte na koncepcji Universal Design. W łazienkach zastosowano włoskie płytki Metro, wannę i prysznic firmy Kaldewei oraz akcesoria i produkty podnoszące komfort firmy HEWI.

Firma HEWI opracowuje systemy konstrukcyjne w oparciu o zasadę modułowości. Pozwala to na wysoki stopień elastyczności w połączeniu z wyjątkowym wzornictwem i wysoką jakością materiałów. Dzięki niemu można zaprojektować łazienkę o dowolnej wielkości. Spełniło to oczekiwania właścicielki dotyczące elastyczności w dopasowywaniu koncepcji do potrzeb.

New Homeliness

Przyszłość przestrzeni mieszkalnych zależy od nowego poczucia wspólnoty i jednocześnie indywidualnego podejścia do potrzeb związanych z wyposażeniem. Daleko od nierealnego, materialistycznego świata, przyszłość zorientowana jest na to, co najważniejsze: na człowieka.

HEWI realizuje wizję świata, w którym ludzie w każdym wieku i w każdym stanie zdrowia mogą prowadzić tak samodzielne życie, jak to tylko możliwe. Z najwyższymi standardami projektowania i konsekwentnie intuicyjną funkcjonalnością. Universal Design uwzględnia potrzeby wszystkich ludzi. Ten ideał przyświeca firmie HEWI od ponad 35 lat jako zrównoważona i holistyczna filozofia projektowania.

Łazienka dla wszystkich

ROZWIĄZANIA MOBILNE

HEWI oferuje rozwiązania dla wszystkich obszarów łazienki, które zapewniają wsparcie i bezpieczeństwo. Dzięki mobilnym rozwiązaniom wyposażenia, łazienka może być przygotowana już dziś na jutro.

W czasach zmian demograficznych wzrosła świadomość komfortu i przestrzeni życiowej, którą mogą użytkować wszystkie pokolenia. Dlatego coraz ważniejsze staje się pragnienie, aby jak najdłużej móc zamieszkiwać we własnym w domu. W wielu przypadkach łazienka jest podstawowym warunkiem, który umożliwia ludziom samodzielne zamieszkiwanie pod własnym dachem przez jak najdłuższy czas. Oprócz wygody i komfortu użytkowania, łazienka powinna być również funkcjonalna i użyteczna dla wszystkich pokoleń – innymi słowy, powinna być przystosowana do zmieniających się potrzeb użytkowników.



Komfort na każdą wielkość łazienki

Komfort i dostępność bez ograniczeń wiekowych kojarzone są często z obszernymi wnętrzami. Łazienka jest w dzisiejszych czasach strefą relaksu i pielęgnacji, oazą wellness i przestrzenią rodzinną w jednym i musi stale dostosowywać się do zmieniających się wymagań.

Wymagania te z pewnością łatwiej spełnić w przestronnym, nowym budynku niż w ciasnych, istniejących łazienkach o powierzchni zaledwie 5 m². Jak można zapewnić swobodę użytkowania w łazience, jeśli ze względu na geometrię pomieszczenia nie jest możliwa dostępność zgodna z normami? Już choćby zastosowanie kilku drobnych udogodnień może znacznie zwiększyć komfort.

01 — Dzięki odpowiednio dużym wymiarom lustra można się w nim przeglądać zarówno w pozycji stojącej, jak i siedzącej.

02 — Łazienki bez barier powinny być zaprojektowane tak, aby zaspokajały potrzeby różnych użytkowników. Purystyczny design umywalki z ukrytą krawędzią uchwytu łączy w sobie wymogi projektowe i funkcjonalne.

03 — Poręcze mogą być stosowane we wszystkich miejscach w łazience. Zapewniają bezpieczeństwo i stanowią wsparcie w rutynowych czynnościach.

04 — Siedzisko pod prysznicem zapewnia dodatkowy komfort dla osób o ograniczonej sile i mobilności.



Przestronna łazienka rodzinna

Dzisiaj ludzie chcą dobrze przemyślanych, kompletnych rozwiązań dla łazienki, które są zarówno funkcjonalne, jak i estetyczne. Dostosowana do oczekiwanych wymagań użytkownika łazienka powinna zapewniać komfort również osobom starszym.

System 800 oferuje rozwiązania dla wszystkich obszarów łazienki. Wysokiej jakości produkty komfortowe, elementy bez barier i akcesoria tworzą całość w rozumieniu Universal Design. Dzięki zredukowanej formie i wysokiej jakości wykonania system może być stopniowo rozbudowywany o dodatkowe elementy i rozwiązania bez barier. Duże łazienki rodzinne pozwalają na optymalne projektowanie, precyzyjnie dopasowane do indywidualnych potrzeb osób, które będą z nich korzystać.



01 — Umywalka wyposażona jest w zintegrowane uchwyty oraz wygodne powierzchnie do odstawiania.

02 — Taboret może być stosowany wszędzie tam, gdzie jest potrzebny – na przykład przy umywalce.

03 — Wygodne siedzisko prysznicowe zapewnia komfort podczas korzystania z prysznica. Daje wsparcie i bezpieczeństwo.

Przyszłość opieki we własnym domu

SYSTEM 900

System 900 oferuje bezpieczeństwo i wsparcie, a w połączeniu z doskonałym wzornictwem tworzy komfortowe wnętrza, które w unikalny sposób łączy funkcjonalność, wygodę i estetykę.

Opieka w domu i możliwość radzenia sobie w życiu codziennym w sposób możliwie jak najbardziej samodzielny jest obecnie mocno zakorzeniona w świadomości wielu ludzi jako pomysł na przyszłość. Badanie „Znaczenie łazienki w opiece ambulatoryjnej” zwraca uwagę na to, jak ważne będzie w przyszłości stosowanie takich rozwiązań architektonicznych i produktów, które umożliwią osobie zainteresowanej, jej bliskim, ale także służbom opieki ambulatoryjnej odpowiednie warunki życia i pracy, w których wszyscy będą czuć się komfortowo. W badanie zaangażowani byli także partnerki/partnerzy z branży. Firma HEWI wniosła wkład w ramach swoich kompetencji w zakresie rozwiązań wyposażenia wnętrz bez barier. Ważnym aspektem badania jest to, że obszar umywalki stanowi szczególnie ważny element – nie tylko dla samodzielności samego użytkownika, ale również w przypadku, gdy wymaga on opieki ze strony krewnych lub personelu opiekuńczego.



Elastycznie dopasowane rozwiązania są poszukiwane

MODUŁOWY SYSTEM UMYWALEK

Dodatkowe funkcjonalności umywalek mogą być łatwo dobudowane i równie łatwo zdemontowane. Rozwiązanie projektowe jest szczególnie elastyczne i eliminuje konieczność kosztownych przeróbek.

Obok nowych koncepcji mieszkaniowych poszukiwane są innowacyjne rozwiązania w zakresie wyposażenia wnętrz. Wspomniane wcześniej badanie wykazało również, że głównym mankamentem związanym z umywalkami, jest przestrzeń do przechowywania. Użytkownik jest często zdany na pomoc opiekunki/opiekuna przy sięganiu po szczoteczkę do zębów lub ręcznik.



Modułowy system umywalek firmy HEWI może być indywidualnie skonfigurowany – dopasowany do potrzeb użytkownika. Unikalna koncepcja pozwala na zintegrowanie adaptacyjnego uchwytu, który służy również jako wieszak na ręczniki, oraz modułowego systemu przechowywania bezpośrednio przy umywalce.

Umywalki zapewniają bezpieczeństwo i sprawiają, że wszystkie przybory łazienkowe, takie jak dozowniki do mydła, kubki itp. są w zasięgu ręki. Można je szybko i łatwo rozbudować o dodatkowe funkcje, a także ponownie zdemontować.

Ten praktyczny system przechowywania można również montować do ściany, dzięki czemu można go rozbudowywać. Wysokogatunkowy materiał – stal szlachetna z powłoką proszkową – jest dostępny w różnych odcieniach głębokiego matu. Czerni, odcienie szarości i biel oferują możliwości aranżacyjne dla każdej łazienki.

REDAKCJA

WYDAWCA I REDAKCJA
HEWI Heinrich Wilke GmbH
Postfach 1260
34442 Bad Arolsen
www.hewi.de

**KONCEPCJA KOMUNIKACJI
I DESIGN**
HEWI Heinrich Wilke GmbH
Markwald Neusitzer Identity GbR

ZDJĘCIA | CGI
CASA GmbH & Co. KG

DRUK
Druckerei Vogl GmbH & Co. KG

PR500PL | 03.2021
Zmiany techniczne
zastrzeżone.

